

MÄKSA VALLAVALITSUS

MAJANDUSAASTA ARUANNE 2017

Juriidiline aadress: Poka küla
Mäksa vald
62308 Tartumaa

Registri nr. 75015226

Telefon: 733 7600

Faks: 733 7601

E-mail: info@maksavald.ee

Interneti koduleht: www.maksavald.ee

Majandusaasta algus: 01.01.2017

Majandusaasta lõpp: 31.12.2017

Audiitor: Audiitorbüroo Fides OÜ

SISUKORD

| | |
|--|----|
| 1. TEGEVUSARUANNE | 4 |
| 1.1.Vallavalitsus | 4 |
| 1.2.Vallavalitsuse struktuur | 5 |
| 1.3.Tähtsamad finantsnäitajad | 6 |
| 1.4.Ülevaade majanduskeskkonnast | 7 |
| 1.5.Mäksa vald – arengukava täitmine ja tegevusaruanded | 9 |
| 1.5.1. Arengukava täitmine | 9 |
| 1.5.1.1.Valla juhtimine..... | 9 |
| 1.5.1.2.Avalik kord | 9 |
| 1.5.1.3.Ettevõtlus ja turism | 10 |
| 1.5.1.4.Tehniline infrastruktuur | 11 |
| 1.5.1.5.Keskkonnakaitse | 12 |
| 1.5.1.6.Elamu- ja kommunaalmajandus..... | 13 |
| 1.5.1.7.Tervishoid | 14 |
| 1.5.1.8.Kultuur, sport ja vaba aeg | 15 |
| 1.5.1.9.Haridus | 16 |
| 1.5.1.10.Sotsiaalne kaitse..... | 16 |
| 1.5.2. Allasutuste tegevusaruanded..... | 18 |
| 1.5.2.1.Melliste raamatukogu..... | 18 |
| 1.5.2.2.Võõpste raamatukogu | 19 |
| 1.5.2.3.Melliste Algkool - Lasteaed..... | 21 |
| 2. RAAMATUPIDAMISE AASTAARUANNE | 24 |
| 2.1.Bilanss (tabel)..... | 24 |
| 2.2.Tulemiaruanne (tabel) | 25 |
| 2.3.Rahavoogude aruanne (tabel) | 26 |
| 2.4.Netovara muutuste aruanne (tabel)..... | 27 |
| 2.5.Eelarve täitmise aruanne (tabel) | 28 |
| 3. RAAMATUPIDAMISE AASTAARUANNETE LISAD | 34 |
| Lisa 1 Aastaruande koostamisel kasutatud arvestuspõhimõtted..... | 34 |
| Lisa 2 Raha ja pangakontod | 38 |
| Lisa 3 Finantsinvesteeringud..... | 38 |
| Lisa 4 Maksu-, lõivu- ja trahvinõuded | 39 |
| Lisa 5 Muud nõuded ja ettemaksed..... | 40 |
| Lisa 6 Kinnisvarainvesteeringud | 40 |

| | |
|---|----|
| Lisa 7 Materiaalne põhivara | 41 |
| Lisa 8 Laenukohustused | 42 |
| Lisa 9 Saadud toetused | 43 |
| Lisa 10 Tulud kaupade ja teenuste müügist | 45 |
| Lisa 11 Muud tegevustulud | 45 |
| Lisa 12 Antud toetused | 46 |
| Lisa 13 Tööjõukulud | 47 |
| Lisa 14 Muud tegevuskulud | 47 |
| Lisa 15 Seotud osapooled | 48 |
| Lisa 16 Reservfondi jaotus | 49 |
| Lisa 17 Eelarve täitmise aruanne | 49 |
| Lisa 18 Sündmused pärast bilansipäeva | 50 |
| MAJANDUSAASTA ARUANDE ALLKIRI | 50 |

1. TEGEVUSARUANNE

1.1. Vallavalitsus

Teie ees on 2017. aasta Mäksa valla tegevusaruanne.

Mäksa Vallavolikogu 22.12.2016.a otsusega nr 55, Haaslava Vallavolikogu 22.12.2016. a otsusega nr 82 ja Võnnu Vallavolikogu 22.12.2016. a otsusega nr 47 taotlesid Mäksa vald, Haaslava vald ja Võnnu vald haldusterritoriaalse korralduse muutmist eesmärgil moodustada Mäksa valla, Haaslava valla ja Võnnu valla baasil uus haldusüksus – Kastre vald. Vabariigi Valitsuse 12.01.2017. a määruse nr 8 „Haaslava valla, Mäksa valla ja Võnnu valla osas haldusterritoriaalse korralduse ja Vabariigi Valitsuse 3. aprilli 1995. a määruse nr 159 „Eesti territooriumi haldusüksuste nimistu kinnitamine” muutmise“ (RT I 17.01.2017, 3) alusel ühinemist taotlevate omavalitsusüksuste taotlused rahuldati ning eelnimetatud määrus jõustus ja uus omavalitsusüksus – Kastre vald – tekkis 24. oktoobril 2017. a.

1.2. Vallavalitsuse struktuur

Mäksa vallavalitsuse struktuuris koos hallatavate asutustega töötas 2017. aastal kokku 45,43 töötajat, ning tööjõukuludele kulus sellest tulenevalt kokku 603 290,73 eurot. Tasude hulka on arvestatud kõik töötasud ja hüvitised.

Valla hallatavate asutuste (Melliste Algkool-Lasteaed, Melliste Raamatukogu, Võõpste Raamatukogu) raamatupidamist peetakse Mäksa vallavalitsuse raamatupidamises.

| Allüksuse nimetus | Töötajate keskmine arv majandusaastal |
|---|---------------------------------------|
| 1.Vallavalitsus (avalikud teenistujad) | 7,74 |
| 2.Vallavalitsus (lepingulised töötajad) | 5 |
| 3.Melliste Algkool-Lasteaed | 29,49 |
| 4.Melliste Raamatukogu | 1,2 |
| 5.Võõpste raamatukogu | 1,5 |
| 6.Melliste Noortekeskus | 0,5 |
| KOKKU | 45,43 |

Tabel 1/1.2. Mäksa vallavalitsuse struktuur. *Andmed: Töötajate ja tööjõukulude aruanne 2017 a. Saldoandmike infosüsteem.*

Mäksa valla avalike teenistujatena on arvestatud vallavanem, vallasekretär, sotsiaalnõunik, ehitus- ja keskkonnanõunik, majandusnõunik, finantsnõunik, raamatupidaja-registripidaja, arendusspetsialist ja lastekaitsepspetsialist ning lepinguliste töötajatena on arvestatud kultuuritöö spetsialist, infolehe trükiettevalmistaja, maakorraldaja, majandustööline, hooldustöötaja, arvutispetsialist, koristaja-majahoidja, ringijuhid. Melliste Algkool-Lasteaia töötajatena on arvestatud koolidirektor, tippspetsialistid, keskastme spetsialistid, õpetajad, töölised, tugispetsialistid. Raamatukogude töötajatena on arvestatud raamatukogude juhatajad ja töölised. Melliste Noortekeskuses töötab osakoormusega noorsootöötaja.

Volikogu poolt ametisse nimetatud täitevvõim on 5-liikmeline vallavalitsus. Vallavalitsus pidas 2017. aastal 40 istungit, vastu võeti 157 korraldust ja 4 määrust.

| Volikogu | Tegev- ja kõrgema juhtkonna arv | Tasude kogusumma |
|------------------------------|---------------------------------|------------------|
| Volikogu liikmed | 11,00 | 4 853 eurot |
| Volikogu komisjonide liikmed | 31,00 | 963 eurot |
| KOKKU | 42,00 | 5 816 eurot |

Tabel 2/1.2. Mäksa vallavolikogu. Andmed: Vallavolikogu liikmete hüvitised 2017 a. PMen raamatupidamisprogramm.

Mäksa valla kohaliku omavalitsuse kõrgeim võimuorgan on 11-liikmeline vallavolikogu.

Volikogu poolt on moodustatud 5 komisjoni:

- Revisjonikomisjon (4-liikmeline)
- Eelarvekomisjon (6-liikmeline)
- Kultuuri- ja spordikomisjon (9-liikmeline)
- Maa- ja majanduskomisjon (6-liikmeline)
- Sotsiaal- ja hariduskomisjon (6-liikmeline)

Volikogu pidas 2017. aastal 8 istungit, mille raames võeti vastu 7 määrust ja 50 otsust.

1.3. Tähtsamad finantsnäitajad

| Finantsnäitajad <i>eurodes</i> | 2 017 | 2 016 | 2 015 | 2 014 | 2 013 |
|---|-----------|-----------|-----------|-----------|-----------|
| Bilansi näitajad | | | | | |
| Varad aasta lõpus | 4 315 064 | 4 240 269 | 4 750 875 | 4 662 647 | 4 599 360 |
| Kohustused aasta lõpus | 812 607 | 859 656 | 905 807 | 942 816 | 971 305 |
| Netovara aasta lõpus | 3 502 457 | 3 380 613 | 3 845 068 | 3 719 831 | 3 628 055 |
| Tulemiaruaande näitajad | | | | | |
| Tegevustulud | 1 909 281 | 1 688 588 | 1 918 761 | 1 736 635 | 1 606 696 |
| Tegevuskulud | 2 147 136 | 2 147 136 | 1 789 468 | 1 633 891 | 1 596 344 |
| Tegevustulem | -126 518 | -458 548 | 129 292 | 102 744 | 10 352 |
| Muud näitajad | | | | | |
| Põhivarainvesteeringute maht | 132 684 | 277 180 | 122 504 | 118 296 | 70 355 |
| Likviidsus (raha/lühiajalised kohustused) | 2,98 | 2,51 | 2,95 | 1,93 | 1,36 |
| Lühiajaline maksevõime (käibevara/ lühiajalised kohustused) | 4,35 | 3,35 | 3,75 | 2,77 | 2,34 |
| Kohustuste osakaal varadest | 18% | 20% | 19% | 21% | 21% |
| Laenukohustuste osakaal varadest | 17% | 18% | 17% | 18% | 20% |
| Piirmäärade täitmine | | | | | |
| Põhitegevuse tulem (tulude ja kulude vahe) | 346 761 | 238 739 | 305 007 | 279 732 | 203 386 |
| Netovõlakoormus (võlakohustused - likviidsed varad) | 326 891 | 422 459 | 378 331 | 581 422 | 734 804 |
| Netovõlakoormuse ülemmäär (6-kordne põhitegevuse tulude ja kulude vahe) | 2 080 568 | 1 432 436 | 1 830 042 | 1 678 392 | 1 220 316 |
| Netovõlakoormuse ülemmäär (60% põhitegevuse tuludest) | 1 145 569 | 992 692 | 1 136 009 | 1 036 581 | 949 231 |

- Tulenevalt KOFS § 33 lg 2-st, ei tohi põhitegevuse tulemi väärtus olla aruandeaasta lõpu seisuga väiksem kui null.
- Põhivarainvesteeringute mahtu real kajastub materiaalse põhivara soetus (sh kinnisvarainvesteeringute soetus) ilma käibemaksuta.
- Likviidsus – näitab asutuse suutlikkust tasuda oma lühiajalised kohustused bilansipäeva seisuga. Likviidsseteks varadeks loetakse raha ja pangakontodel olevaid vahendeid, rahaturu- ja intressifondide aktsiaid ja osakuid ning soetatud võlakirju.
- Lühiajaline maksevõime – näitab, kui suures ulatuses bilansipäeval katab käibevara lühiajalised kohustused.
- Põhitegevuse tulem – põhitegevuse tulude ja kulude vahe, täpsem arvestusmetoodika on kehtestatud vastavalt KOFS § 32 lõikele 4 rahandusministri määrusega; piirmäär on vastavalt KOFS § 33 null (ei tohi olla negatiivne).
- Netovõlakoormus KOFS § 34 lõikes 2 nimetatud võlakohustuste suuruse ja käesoleva seaduse §-s 36 nimetatud likviidssete varade kogusumma vahe. Tulenevalt KOFS § 34 lõikest 3, ei tohi netovõlakoormus ületada sama aruandeaasta põhitegevuse tulude kogusummat.

1.4. Ülevaade majanduskeskkonnast

2017. aastal toimunud majanduskasvu kiirenemine Eestis oli laiapõhjaline, palgatulu ja kasumid kasvasid praktiliselt kõigis valdkondades, töötus vähenes ja tööjõupuudus paratamatult süvenes. Mõnevõrra julgemalt hakkasid 2017. aastal käituma ettevõtted, kelle investeeringud pöördusid pärast kolme aastast langust taas kasvule. 2017. aasta kokkuvõttes ulatus SKP reaalkasv 4,9%ni ja nominaalne 9%ni. Majanduskasv põhines peamiselt sisenõudlusele, kuid ka ekspordi kasv jätkus. 2017. aastal jätkus positiivne tööturu areng ning majanduskasvu kiirenedes püsis ka nõudlus tööjõu järele kõrge. Olukord on halvenenud ainult hulgi- ja jaekaubanduses, kus madala palgataseme tõttu valitseb tööjõu nappus ning tihe konkurents sunnib töötasusid kasumitest kiiremini tõstma. Aasta kokkuvõttes suurenes tööjõu-uuringu andmetel hõive 2,2% võrra ning töötus langes 5,8%ni. Palgakasv oli eelmisel aastal kiire, kuid see oli kooskõlas majanduskasvuga. Statistikaameti andmetel kasvas keskmine brutokuupalk 2017. aasta kokkuvõttes 6,5 protsenti.

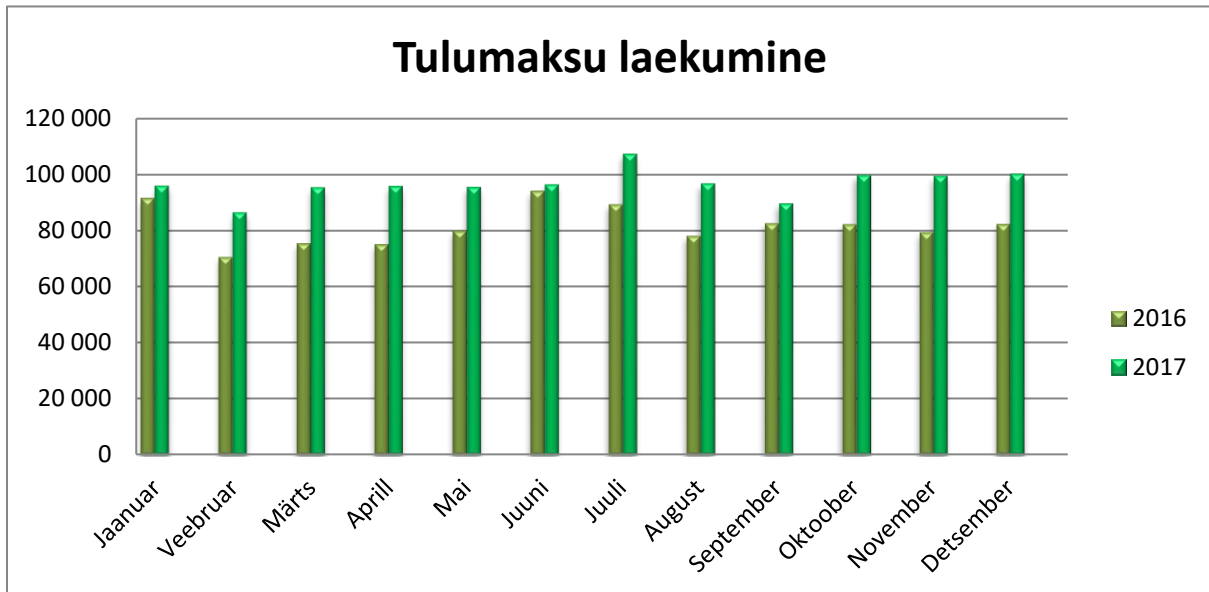
Allikas: Rahandusministeerium, 2018.a. kevadine majandusprognoos

Keskmine brutokuupalk oli 2017. aastal 1221 eurot, 2016. aastaga võrreldes tõusis brutokuupalk 6,5%. Maakonniti oli 2017. aastal keskmine brutokuupalk endiselt kõrgeim Harju (1353 eurot) ja Tartu (1215 eurot) maakonnas ning madalaim Hiiu (883 eurot) ja Saare (876 eurot) maakonnas. Tarbijahinnaindeks tõusis 2017. aastal 2016. aasta keskmisega võrreldes 3,4%. Tarbijahinnaindeksi aastamuutuse suurimad mõjutajad olid toit ja mittealkohoolsed joogid, mis andsid kogutõusust ligi kaks viiendikku. Suurima panuse sellesse andsid 10,4% kallinenud piim, piimatooted ja munad. Mootorikütus ning alkohoolsed joogid ja tubakas andsid kogutõusust kumbki ligi viiendiku. Sealjuures kallinesid alkohoolsed joogid 8,4% ja tubakatooted 9,5%. Bensiin oli 12,8% ja diislikütus 14,7% kallim. 2017. aastal kallinesid eelmise aasta keskmisega võrreldes toidukaupadest enim või (33%), väherasvane piim (19,9%) ja kartul (15,7%).

Allikas: Statistikaamet

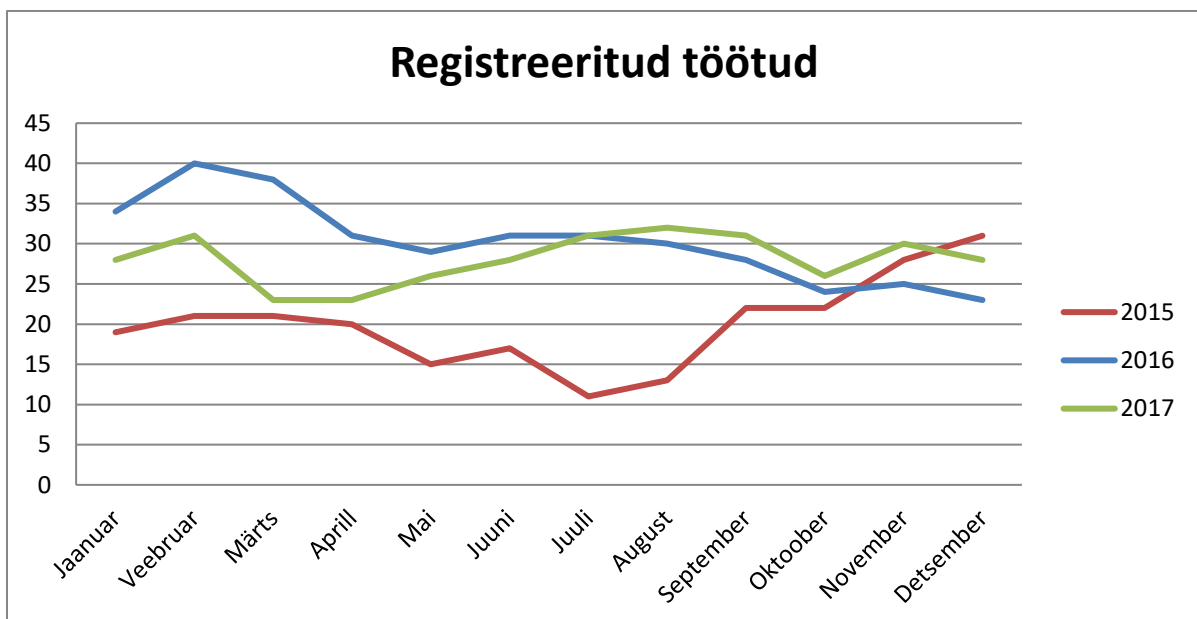
Mäksa valla pindala on 136,5 km². Rahvastikuregistri andmete järgi elas 01.01.2017.a 1 752 elanikku ja 31.12.2017.a 1 647 elanikku.

Üksikisiku tulumaksu laekumisest saadav summa tõusis 2017. aastal võrreldes eelmise aastaga 18%.



Joonis 1/1.4. Tulumaksu laekumine Maksa vallas 2015 ja 2016.a. Andmed: Maksu- ja Tolliamet.

Töötute arv 2017. aasta alguses oli kolme aasta kõrgeim. Aasta keskel hakkas pigem langema.



Joonis 2/1.4. Registreeritud töötute arv Maksa vallas. 2016-2017 a. Andmed: Statistikaamet.

1.5. Mäksa vald – arengukava täitmine ja tegevusaruanded

Mäksa valla ülesandeks ja pädevuseks on korraldada vallas sotsiaalabi- ja teenuseid, vanurite hoolekannet, noorsootööd, elamu- ja kommunaalteenust, heakorda, jäätmehooldust, territoriaalplaneerimist, vallasisest transporti ning vallateede korrashoidu. Vallavalitsuse ülesandeks on korraldada koolieelsete lasteasutuste-, algkooli-, raamatukogude-, noortekeskuste ning teiste allasutuste ülalpidamist.

Oluline on tähelepanu juhtida asjaolule, et kõik arengueesmärgid, mis on alljärgnevas alapeatükis märgitud "täitmisel" on ajas pidevas parendamise ehk teisisõnu loetud eesmäärke täidetakse regulaarselt igal aastal eelarve piires ja sõltuvalt jooksvast töömahust.

1.5.1. Arengukava täitmine

1.5.1.1. Valla juhtimine

| | | Arengueesmärk |
|----|--|----------------------------------|
| 1. | Kohaliku omavalitsuse haldussuutlikkuse arendamine. | E 1 - täidetud |
| 2. | Külavanemate kaasamine ja külade arengukavade koostamine. | E 1, E 9 - täitmisel |
| 3. | Piirkonna omavalitsuste halduskoostöö arendamine ühiste avalike teenuste pakkumiseks. | E 1 - täitmisel |
| 4. | Omavalitsuse, ettevõtete ja kolmanda sektori organisatsioonide koostöö arendamine sh väliskoostöö. | E 1, E 5, E 9 - täitmisel |
| 5. | Valla infolehe Meie Kodu arendamine. | E 10 - täidetud |
| 6. | Valla kodulehe arendamine. | E 10 - täidetud |
| 7. | Volikogu ja vallavalitsus lähtuvad töös avatud valitsemise partnerluse leppe põhimõtetest. | E 1 - täitmisel |

Joonis 1/1.5. Valla juhtimistegevuste arengueesmärgid.

2017. a jooksul toimus Haaslava, Mäksa ja Võnnu valdade ühinemisprotsess. Peale oktoobrikuseid kohalike omavalitsuste volikogude valimisi moodustus kolmest vabatahtlikult ühinenud vallast uus Kastre vald.

Kord kuus ilmub valla infoleht. Informatsiooni vahendatakse läbi valla veebilehe, mida uuendatakse ja arendatakse pidevalt. 2017. a lõpus anti välja infolehte koos Võnnu ja Haaslava vallaga.

1.5.1.2. Avalik kord

| | | Arengueesmärk |
|----|--|-----------------------|
| 1. | Valla poolt koostöö arendamine politsei- ja päästeametiga. | E 2 - täidetud |
| 2. | Valla poolt koostöö arendamine Kaitseliiduga. | E 2 - täidetud |

| | | |
|----|---|------------------------|
| 3. | Tartust lähtuv toimiv ja kiire päästeteenus ning Võnnu vabatahtlike pritsumeeste seltsi toetav tegevus. | E 2 - täidetud |
| 4. | Naabrivalve piirkondade arengu soodustamine. | E 2 - täitmisel |
| 5. | Kriisikomisjoni töö edendamine. | E 2 - täitmisel |

Joonis 2/1.5. Avaliku korra arengueesmärgid.

Vallaelanike turvalisuse tagamisel on kesksel kohal päästeteenistus ja politsei. Politsei- ja Piirivalveameti Lõuna Prefektuuri Tartumaa konstaablijaoskonna Mäksa teeninduspunkt asub Mäksa vallahajas, kus kord nädalas on piirkonnapolitsei vastuvõtt.

Mäksa vald teeb koostööd politsei- ja päästeametiga, Kaitseliiduga ning MTÜ Võnnu Vabatahtliku Päästeseltsiga. Avalikesse ujumiskohtadesse on paigaldatud päästestendid.

1.5.1.3. Ettevõtlus ja turism

| | | Arengueesmärk |
|-----|---|------------------------|
| 1. | Soodsa ettevõtluskeskkonna loomine läbi ettevõtlusega seotud infrastruktuuride rajamise, informatsiooni vahendamise, koolituste ja teabepäevade korraldamise ning ettevõtjate tunnustamise. | E 5 – täitmisel |
| 1a. | Mahepõllunduse ja põllumajandustoodete töötlemise soodustamine. | E5 - täitmisel |
| 2. | Veterinaarteenuse kättesaadavuse tagamine. | E 3 - täidetud |
| 3. | Kauplusauto teenuse jätkumine valla kaugemates külades. | E 3 - täidetud |
| 4. | Uute töökohtade loomise ning kohapeal toimuva väljaõppe toetamine. | E 5 - täitmisel |
| 5. | Noorte tööhõive suurendamine, toetavad koolitused. | E 5 - täitmisel |
| 6. | Vana-Kastres ja Mellistes on välja rendatud/ja uuendatud tööstusalad; valda on asutatud uusi ettevõtteid ja lisandunud on töökohti. | E 5 - täitmisel |

Joonis 3/1.5. Ettevõtluse arengueesmärgid..

Koostööpartnerina tegutseb vallas põllumajandus- ja lemmikloomade ravi ning haiguste ennetamise eesmärgil veterinaararst. Valla kodulehel on olemas informatsioon veterinaariga ühenduse saamiseks ning väljakutsumiseks.

| | | Arengueesmärk |
|----|---|------------------------|
| 1. | Turismiobjektide tähistamine ja kaardistamine. Geopark. | E 8 - täitmisel |
| 2. | Turismiettevõtluse toetamine. | E 8 - täitmisel |
| 3. | Vanajõe puhkekohas (Luunja saar) ja Veskimäe külas Emajõe ja maantee vahelisel alal regionaalse avaliku puhkekoha arendamine. | E 8 - täitmisel |
| 4. | Kaagvere ja Kastre parkides kauni ja kõigile kättesaadava looduskeskkonna kujundamine koostöös | E 6 - täitmisel |

| | | |
|--|--|--|
| | Keskkonnaministeeriumiga. Ehitismälestiste restaureerimine ja konserveerimine koostöös Muinsuskaitseametiga. | |
|--|--|--|

Joonis 4/1.5. Turismi arengueesmärgid.

Mäksa vald osaleb Tartu ja Jõgeva maakonna geopargi ühisprojektis. Mäksa valla esindaja kuulub Tartu maakonna esindajana loodud Mittetulundusühingu Vooremaa Geopark juhatusse. Vald osaleb Peipsi arendajate koostöökogu töös, eesmärgiks on Emajõe puhkealade arendamine ja avalike supluskohtade parendamine.

1.5.1.4. Tehniline infrastruktuur

| | | Arengueesmärk |
|-----|--|-------------------------|
| 1. | Teede hoolduse arendamine, teekatete kapitaalremont. | E 4 - täitmisel |
| 1a. | Maakondliku ühistranspordi liinide mustkattega katmise soosimine. | E 4 - täitmisel |
| 2. | Tiheasustusalades teede tolmuva kate ja tänavavalgustuse arendamine. | E 4 - täitmisel |
| 3. | Agali tee väljaehitamine (supluskohta). | E 4 - täitmata |
| 4. | Kergliiklustee ehitamine Melliste - Poka ning Vana-Kastre-Melliste vahele. | E 4 - täitmisel |
| 5. | Probleemsete piirkondade ühistranspordiga katmine ja ühistranspordi arendamine (reedene või laupäevane bussiring noortekeskuse, raamatukogude ja spordihoone külastamiseks). | E 3 - täitmisel |
| 6. | Maareformi lõpuleviimine. | E 1 - täitmisel |
| 7. | Koostöös Luunja vallaga Kavastu parveliikluse arendamine. | E 8 - täitmisel |
| 8. | Olemasolevate energiamahukate küttesüsteemide renoveerimine ja uute ehitamine lähtuvalt säästlikkuse põhimõttest. | E 13 - täitmisel |
| 9. | Lairiba Internetiühenduse loomine kandikeskustes. | E 6 - täitmisel |

Joonis 5/1.5. Tehnilise infrastruktuuri arengueesmärgid.

Maanteetransport: Kohalike vallateede ja truupide remonditööde teostaja leidmiseks korraldati avatud hankemenetlus. Hanketööde käigus rekonstrueeriti 5 teetruupi. Hanke käigus remonditi 5 valla teed kogupikkusega 14 km. Vahetati teetruup Aruaia külas. Olli orus kaevati teekraav, et peatada sademete kahjustus teekattele.

Tolmuva teekatet ehitati 2 km ja tolmutõrjet teostati 4,55 km.

Hooaja jooksul teostati valla teedel 3 korda teede hõõveldamist ja 2 korda teepervede niitmist.

Talvist teehooldust teostati 82,93 kilomeetril avalikult kasutatavatel teedel ja 44,45 kilomeetril erateedel – teenuse osutaja leidmiseks korraldati hange. Väljastati 21 eriluba mootorsõidukiga keelupiirkonnas liiklemiseks.

Melliste asulasse Oraviku korterelamutepiirkonda paigaldati teedele künnised liikumiskiiruse vähendamiseks..

Melliste meditsiinikeskus: Teostati elektripaigaldise kontrollmõõtmised ja keskküttekatla hooldus.

Veemajandus: Osaleti hajaasustuse veeprogrammis ja Vallavalitsuse poolt volitatud hääleõigusliku isikuna AS Emajõe Veevärk töös. Ürgoru teel remonditi sademeveekaev.

Tänavavalgustus: Lisati üks valgustuspunkt Kaagvere asulas, garantiitööd. Tänavavalgustuse LED valgustite astu väljavahetamine on toonud umbes 70% kokkuhoiu.

ADS: Jätkati maaüksuste aadresside korrastamise töid riiklikus aadressiandmete süsteemis (ADS), mille eest laekus valla eelarvesse 3 213 eurot.

Keskkonnakaitse

| | | Arengueesmärk |
|-----|--|----------------------------|
| 1. | Üldplaneeringu kehtestamine ja regulaarne uuendamine. | E 6, E 8 - täidetud |
| 2. | Keskkonnateadlikkuse tõstmine läbi elanike teavitamise ja kaasamise. | E 6 - täitmisel |
| 3. | Keskonda säästva jäätmehoolduse arendamine, omavalitsuse jäätmekava pidev uuendamine. Jäätmete liigiti kogumise arendamine. | E 6 - täitmisel |
| 4. | Bussipeatuste, supluskohtade, haljasalade ja teiste vallale oluliste kohtade heakorrastamine ja hooldamine. | E 6 - täitmisel |
| 5. | Agali järve äärde piirkondliku avaliku supluskooha kavandamine ja rajamine. Melliste ja Võõpste avalike supluskohtade (koos sildadega) väljaarendamine. | E 6 - täitmisel |
| 6. | Keskkonnoahtlike objektide likvideerimine, ohutuks tegemine. | E 6 - täitmisel |
| 7. | Melliste paisjärve puhastamine. | E 8 - täitmisel |
| 8. | Keskkonnasäästlike energialahenduste arendamine, õhusaaste vähendamine. | E 6 - täitmisel |
| 9. | Jäätmetekke vähendamise, jäätmete korduvkasutamise ja ringlusesse võtmise toetamine. | E6 - täitmisel |
| 10. | Emajõe Vanajõe suudmealade puhastamine. | E 8 - täitmata |

Joonis 6/1.5. Keskkonnakaitse arengueesmärgid.

Jäätmekäitlus: Teostati kontrolli korraldatud jäätmeveo ning avalikult kasutatavate vanapaberi- ja pakendikonteinerite sihtotstarbelise kasutuse üle. Kodanike avalduste alusel määrati 6 erisust ja jäätmeveo vabastust korraldatud jäätmeveost. Haljasaladelt, teepervedelt, puhke kohtadest, bussipeatustest jne koristati ca 1800 kg prügi. Korraldati 2 ohtlike jäätmete kogumisringi, mille käigus korjati valla elanikelt kokku ohtlikke jäätmeid. Vald liitus Evaldi jäätmemooduliga, mis võimaldas paremini organiseerida jäätmeveo korraldamist.

Haljastus ja heakord: Melliste supluskohas lisati rannaalale ja võrkpalliplatsile ja Võõpste supluskohas liiva ning korrastati supluskohad. Hooajal hooldati regulaarselt 55 000 m² haljasalaid ja puhkekohti. Tartu linna lemmikloomade varjupaika toimetati Mäksa valla territooriumilt koduloomi, kelle peremeest või kodukohta ei suudetud tuvastada. Pinkide ja kiikude rajamine Mellistesse, Mäksale ja Võõpstesse.

Maakorraldustoimingud: Haja-asustuses jätkati omanike tahteavaldusete alusel maakorralduslike haldustoimingute läbiviimist kinnistute jagamiseks ning piiride muutmiseks. Lisaks krunditi eraomandistest välja ja võeti tasuta valla omandisse üle kohalike teedevõrgu alused transpordimaid.

Maamaks: Laekus ette prognoositud mahus, 39 104 eurot. Seega eelarvestused olid teenistuses läbi viidud õigesti. Eelarve prognoos 38 000 eurot.

Planeerimistoiminguid: Mäksa valla üldplaneering kehtestati 11. 09.2017.a volikogu otsusega nr 45. Detailplaneeringute osas võeti vastu Sitika tuuliku puhkekompleks ja Veskimäe külas Kalda 2 kinistulo Emajõe kaldal 25-kohalise randumisala ja puhkemaja kavandamine.

Ehitustoiminguid: Ehitustoimingute eest laekus valla eelarvesse prognoositust vähem riigilõivu, 2 319 eurot. Eelarve prognoos 3 200 eurot.

Keskkonna erikasutus ja muinsuskaitse: Kohaliku tähtsusega maardlates maa-ainese kaevandamise tasu osas laekus 35 528 eurot ja vee erikasutuselt laekus 1 425 eurot põhjavee kasutuse eest ühisveevärgis. Mäksa Von Esseni hauakambri jätkuprojekt ei saanud 2017.a rahastust. 2016.a saadud toetus 7 000 eurot kantakse tagasi.

Elamu- ja kommunaalmajandus

| | | Arengueesmärk |
|----|---|------------------------|
| 1. | Vallale kuuluvate eluruumide majandamine läbi üüritulu teenimise ja mittevajalike eluruumide võõrandamise. | E 6 - täitmisel |
| 2. | Normidele vastava ning elanike, ettevõtete ja asutuste vajadusi rahuldava ühisvee- ja kanalisatsioonisüsteemide arendamine. | E 7 - täitmisel |

| | | |
|----|---|-------------------------|
| 3. | AS-i Emajõe Veevõrk efektiivse, jätkusuutliku majandamise suunamine. | E 7 - täitmisel |
| 4. | Hajaasustuse programmi kaudu hajaasustuse elanikele kvaliteetse joogivee, kanalisatsioonisüsteemi ja juurdepääsuteede tagamine. | E 7 - täitmisel |
| 5. | Uute elamurajoonide rajamine tiheasustusalade sees ja ümber. | E 9 - täitmisel |
| 6. | Tänavavalgustuse arendamine ja energiasäästlikkuse suurendamine kompaktses asustusega asulates. | E 6 - täidetud |
| 7. | Vallale kuuluvate hoonete energiasäästlikkuse suurendamine ja energiasäästlikkust suurendavate projektide soosimine. | E 13 - täitmisel |
| 8. | Kaagvere koolikompleksi ümberpaigutamisel aktiivne kaasaaitamine kasutusest väljalangenud hoonetele uue kasutusotstarbe leidmiseks (näiteks midagi seoses sisevete laevandusega ja külakeskus). | E 6 - täidetud |

Joonis 7/1.5. Elamu- ja kommunaalmajanduse arengueesmärgid.

Esitatud taotlused ja tegevused

Esitati on taotlus Piirkondade konkurentsivõime tugevdamise programmi Melliste- Poka valgustatud kergtee projekteerimiseks ja rajamiseks. Toetuse suurus 318 996 eurot, projekti eelarve kokku 375 290 eurot. Projektist on ellu viidud kergtee projekteerimise esimene etapp, valminud on eelprojekt maksumusega 9552,00 eurot. Melliste ja Võõpste järve puhastamine summas 10 320 eurot. Pinkide ja kiikude rajamine Mellistesse, Mäksale ja Võõpstonesse.

Osalemine rahastusprogrammide ettevalmistamisel

Hajaasustuse programm 2016, 2017. Taotluste menetlemine, uue perioodi ettevalmistamine.

Hajaasustuse programmi toel rahastati 2017. a 8 projekti vallas, projektide eelarvemaht oli 34 230,00 eurot.

Osalemine piiriülese koostöö kavandamisel

Maksa vald osaleb Siseministeriumi poolt ettevalmistatavas Eesti –Vene programmis „Common Peipsi“, Veskimäe paadislipp ja paadisild ca 40 000 eurot.

Maksa vald osaleb Tartu ja Jõgeva maakonna geopargi ühisprojektis. Maksa valla esindaja kuulub Tartu maakonna esindajana loodud Mittetulundusühingu Vooremaa Geopark juhatusse.

Avatud valitsemine:

- Maksa vald osaleb e-Riigi Akadeemia projektis “Avatud Valitsemise Partnerlus kohalikes omavalitsustes”

1.5.1.5.Tervishoid

| | | |
|----|--|------------------------|
| | | Arengueesmärk |
| 1. | Perearstiteenuse, apteegi ja hambaravi teenuste säilitamine ja arendamine. | E 3 - täitmisel |

| | | |
|----|--|-----------------------|
| 2. | Tervislike eluviiside teadlikkuse tõstmine läbi elanike teavitamise ja kaasamise. Valla terviseprofili koostamine ja tervislike tegevuste juurutamine. | E 3 - täidetud |
| 3. | Füsioterapeudi valda tööle asumise soodustamine ning sobiva tööruumi sisseseadmine. | E 3 - täitmata |

Joonis 8/1.5. Tervishoiu arengueesmärgid.

Valla panus arstiabiteenuse säilitamiseks väljendub esmajoones kasutamiseks antud ruumide näol. Tervislike eluviiside jms tegevuse juurutamine väljendub valla panuses tervislike tegevuste kujundamisel, läbiviimisel, toetamisel ja osavõtmisel (nt Vooremäe mängud jms üritused). Vallas töötab eriteenustega isikute vajaduste katmiseks hooldustöötaja.

1.5.1.6. Kultuur, sport ja vaba aeg

| | | Arengueesmärk |
|-----|--|------------------------------|
| 1. | Emajõe puhkepiirkonna ja loodusturismile orienteeritud külastuskeskkonna arendamine. | E 5, E 8 - täitmisel |
| 2. | Kaagvere staadioni ja ümbruse arendamine. | E 10- täitmisel |
| 3. | Noorte muusikaringi arendamine. | E 10- täitmisel |
| 4. | Noorte tõsteringi arendamine. | E 10 - täitmisel |
| 5. | Teiste spordiringide arendamine ja spordipäevade läbiviimine. | E 10 - täitmisel |
| 6. | Noorte huviharidusega teiste kohalike omavalitsuste huvikoolides tegelemise toetamine. | E 10 - täidetud |
| 7. | Melliste noortekeskuse hoone ja tegevuste arendamine. | E 10 - täitmisel |
| 8. | Melliste Algkool-lasteaia spordihoone aktiivne kasutamine. | E 10 - täitmisel |
| 9. | Tervisespordi tingimuste arendamine, kergliiklusteede rajamine. | E 10 - täitmisel |
| 10. | Kaagvere ja Mäksa asulate juurde Emajõe kallalrajale tervisespordi-kalastusraja kavandamine ja rajamine. Mellistesse spordiraja rajamine. | E 8 - täitmata |
| 11. | Taotleda munitsipaalomandisse asulate tiheasutusalade korterelamute juures nõ aiamaad asulate eakate elanike virgestusaladena. | E 10 - täitmata |
| 12. | Ülevallaliste ürituste arendamine. | E 10 - täitmisel |
| 13. | Melliste järve puhastamine ja puhkeala arendamine. | E 8 - täitmisel |
| 14. | Ilmavaatluse traditsiooni säilitamine ja arendamine. | E 3 - täidetud |
| 15. | Raamatukogu- ja infoteenuse säilitamine ning arendamine Melliste ja Võõpste raamatukogudes ja Kaagvere külakeskuses. | E 10 - täitmisel |
| 16. | Eesti Vabariigi aastapäeva tähistamine ja traditsiooniliste ürituste korraldamine. Samuti valla kultuuriga seotud uute ürituste väljaarendamine. | E 10 - täitmisel |
| 17. | Seltsitegevuse soosimine ja arendamine ning infrastruktuuri arendamine (ait-kuivati kasutusele võtmine Pokal, Kastre kuivati | E 9, E 10 - täitmisel |

| | | |
|-----|---|-------------------------|
| | kasutuselevõtt, Võõpste endise koolmaja 1. korruse kasutamise parandamine). | |
| 18. | Kaagvere kultuurikoja tegevuse toetamine. | E 10 - täitmisel |
| 19. | Suuremates külates (Melliste, Kaagvere, Mäksa ja Võõpste) mängu- ja puhkeplatside rajamine ning tingimuste loomine tervisespordiks. | E 6 - täitmisel |
| 20. | Emajõe ja Ahja kaldaalade suurem kasutuselevõtt puhkeotstarbel. | E 8 - täitmata |

Joonis 9/1.5. Kultuuri, spordi ja vaba aja arengueesmärgid.

2017.a. jätkusid Mäksa vallas traditsioonilised üritused – Eesti Vabariigi sünnipäeva tähistamine, koolilõpetajate vastuvõtt, beebipidu, kodupaigapäev, muinastulede öö.

1.5.1.7. Haridus

| | | Arengueesmärk |
|----|--|------------------------------|
| 1. | Melliste Algkool- Lasteaia hoone renoveerimine. | E 11 - täitmisel |
| 2. | Melliste Algkool-Lasteaia lapsesõbraliku ja turvalise õpikeskkonna arendamine konkurentsivõimelise alus-, alg- ja põhihariduse omandamiseks. | E 11 - täitmisel |
| 3. | Koostöö arendamine naaberomavalitsustega haridusteenuste osutamiseks. | E 1, E 11 - täitmisel |
| 4. | Koostöö edendamine Haridus- ja Teadusministeeriumiga Maarjamaa Hariduskollegiumi arendamiseks. | E 1, E 11 - täidetud |
| 5. | Õpilaste koolitranspordi arendamine. (vt infrastruktuur) | E 11 - täidetud |

Joonis 10/1.5. Hariduse arengueesmärgid.

Melliste Algkool-Lasteaed: Remonditööde lihthange tunnistati edukaks ja vastavalt sellele teostati remonttööd sööklaruumides, Täpikete rühma ruumides (v.a wc) ja Päikesejätkude rühma magamistuppa paigaldati põrandaküte ja remonditi põrand. Täpsemalt hariduse arengust väljendub MAL-i tegevusaruandes.

1.5.1.8. Sotsiaalne kaitse

| | | Arengueesmärk |
|----|---|-----------------------------|
| 1. | Koduteenuse arendamine. | E 12 - täitmisel |
| 2. | Puuetega inimestele teenuste arendamine ja toetuste säilitamine. | E 12 - täitmisel |
| 3. | Peretoetuste (sünnitoetus, matusetoetus) säilitamine. | E 12 - täidetud |
| 4. | Sotsiaaleluasemeteenuse pakkumine. | E 12 - täidetud |
| 5. | Hooldekodu Härmalõng arendamine (vee ja kanalisatsiooni süsteemide uuendamine, teise korruse väljaehitamine, juurdeehitus). | E 12, E13 - täidetud |

Joonis 11/1.5. Sotsiaalse kaitse arengueesmärgid.

Sotsiaalteenistus:

- Sotsiaalteenuste ja –toetuste korraldamine, sealhulgas riigi poolt rahastatavate toetuste ja teenuste andmine (SKA teenused);
- Kontrolliti koolikohustuse täitmist, tehti koostööd Tartu MV alaealiste komisjoniga ning õppeasutustega;
- Korraldati lastekaitset ja osaleti kohtuprotsessides Tartu Maakohtus.
- Lastekaitse spetsialisti pädevuse koolitustel osalemine
- Kohtuprotsessides osalemine ja arvamuste andmine isikule eestkoste määramise osas ja hooldusõiguse küsimustes;
- Teostati regulaarselt probleemsete perede järelvalvet, nõustamist ja toetamist;
- Korraldati Euroopa Liidu poolt rahastatud ja Toidupanga (Päästetud toit) toiduabi ja jagati aastaringiselt lasteriideid ja toiduabi abivajavatele isikutele;
- Korraldati raskustes peredele laagrituusikute saamine Valgemetsa noortelaagrisse;
- Hinnati puudega inimeste vajadust hooldaja ja hooldajatoetuse määramiseks;
- Osutati koduteenust ja teostati hooldajate-hooldatavate järelvalvet;
- Tartu MV poolt algatatud koduteenuse osutamise kvaliteedi järelevalve täitmine;
- Korraldati transpordiabi abivajajatele ja eakatele;
- Korraldati raske ja sügava puudega lastele transporditeenust haridusasutusse ja koju;
- Esitati 2016.a riiklikud aruanded (s-veeb);
- Korraldati MAL 6 klassi lõpetajate ja teiste koolide lõpetajate vastuvõtud ja 2016 aastal sündinud lastele „Beebipidu“;
- Organiseeriti kiipkaardid ja sõidutoetused õpilastele;
- Esitati PRIAle koolipiima ja koolipuuvilja aruanded iga kahe kuu tagant, koostöös MALiga;
- Õnnitleti personaalselt eakaid juubilare;
- Osaleti aktiivselt sotsiaal- ja hariduskomisjoni töös;
- Korraldati huviharidusstipendiumite jagamine;
- Esitati eelarve taotlused tähtaegselt;
- Osaleti valla infolehe toimetuse töös (avaldati valdkonna uudiseid jne);
- Vaadati läbi ja uuendati sotsiaaltoetusi reguleerivaid määrusi;
- Aidati kaasa noortel paljulapselistel peredel taotleda Kredex toetust.

1.5.2. Allasutuste tegevusaruanded

1.5.2.1. Melliste raamatukogu

Melliste raamatukogu on Mäksa valla Melliste külas asuv info- ja kultuurikeskus, mis koondab, säilitab ja levitab raamatuid, ajakirju ja muid infomaterjale. Teeninduspiirkonna moodustavad Mäksa valla 8 küla – Kaagvere, Kastre, Melliste, Mäletjärve, Poka, Sudaste, Tigase, Võruküla. Teeninduspiirkonda kuulub ka Melliste Algkool-Lasteaed, seepärast on pööratud suurt tähelepanu tööle lastega nii individuaalselt kui gruppina (klasside ühiskülastused, lasteaia rühmade ühiskülastused). Kaagvere külakeskuses tegutseb eraldi laenutuspunkt.

2017. aastal oli lugejaid 230, külastusi 2446, laenutusi 9919 ja raamatuüritusi 22. Uusi raamatuid on kokku 619. Ajakirju telliti 23 eri nimetust ja ajalehti 4 nimetust (+ 2 annetust). Täiendkoolitustest võeti osa 5 korral, kus käidi nii Pärnus kui ka Saaremaal. Ning toimus ka inventuur, mille käigus kanti maha 1018 teavikut. Kõige suuremaks muutuseks võib pidada ehk seda, et alates 11.10.2017 on Melliste raamatukogul uus juhataja Kätlin Link.

2017. aasta kõige suurem sündmus oli lasteraamatupäev, mis toimus 31. märtsil Melliste algkool-lasteaias. Lasteraamatupäevaks ettevalmistamisel osales 348 õpilast, kes õpivad 13 Tartumaa kooli esimeses kuues klassis. Henno Käo loomingul põhjal joonistasid nad 254 pilti, esitasid 10 meisterdamistööd ning kirjutasid 29 kodupaiga muistendit ja 53 fantaasialugu. Lasteraamatupäeval esines näitleja Lauri Nebel, et meenutada Henno Käo (1942 - 2004) loometeed. Teiseks tähtsündmuseks võib pidada kohtumist lastekirjanik Heiki Vilepiga. Samuti olid ka sel aastal iga-aastased kinkeraamatute päevad, kus anti pidulikult üle beebiraamat "Pisike puu" ning kinkeraamat 1. klassi astujaile ja 6. klassi lõpetanuile. Kõige enam tegigi raamatukogu koostööd kooli ja lasteaiaga (20 koolilaste külastust ja 12 lasteaialaste külastust). Aasta lõpus leidis aset mikromakramee ehete õpituba, mis oli väga populaarne ning edukas. Tegemist oli üsna kalli õpitoaga ning see tasuti raamatukogu eelarvest.

Uuel majandusaastal on plaanis veelgi enam teha koostööd Melliste algkool-lasteaiaga, et lastel tekiks lugemisharjumus ja huvi raamatute vastu. Eriti suurt rõhku tuleb panna noortekirjandusele, kuna puuduvad just neile huvipakkuvad raamatud. Ürituste poole pealt on plaanis kutsuda lastele illustraator ning vanematele inimestele mõni huvipakkuv inimene, samuti mõni õpituba. Lugejatele toimub jätkuvalt veebipõhise süsteemi URRAM võimaluste tutvustamine. Samuti lugejate digitaalse kirjaoskuse juhendamine avaliku- ning erasektori ettevõtete kasutamisel.

1.5.2.2.Võõpste raamatukogu

Võõpste raamatukogu: 2017. aasta põhiülesanne oli pakkuda raamatukoguteenust, mis arvestaks võimalikult palju Võõpste raamatukogu lugejate huve ja vajadusi.

| | |
|---|----------------------|
| Elanike arv teeninduspiirkonnas, 01.12.2017 | 579 |
| Lugejate arv | 224, sh lapsi 36 |
| Külastuste arv | 2 690, sh laste 447 |
| Arvutikasutajate arv | 28 |
| Laenutuste(koos kohalkasutustega) arv | 11 066, sh laste 826 |
| E-teavikute laenutuste arv | 0 |
| Teavikute arv | 17 456 |
| Raamatuürituste arv kokku | 60, sh laste 16 |

Tabel 3. Melliste raamatukogu arvnäitajad. *Andmed: Melliste raamatukogu juhataja 2017. a tegevusaruandest.*

Võõpste raamatukogu tähistas oma sünnipäeva oma lugejate seltsis. Külas oli Anne Adams, kes andis meeleoluka kontserdi. Tunnustasime 23 kuldlugejat.

Võõpste perekлубi juhatuse liige Eve Kangur tegi KOP-i Elukeskkonna ja kogukonnateenuste arendamise meetmesse projekti "Kogukonna köök Võõpste külakeskuses" Projekti periood september 2017-mai 2018. See on Perekлубi kingitus EV100 raames. Projekti maksumus on 2327,56 eurot, millest KOP toetus 1955,12 eurot.

Laste- ja noorte kultuuriaasta tähistamiseks tellisin 2017 aastal rohkem lastekirjandust, kokku 87 teost.

Võõpste raamatukogu sai 2017.aastal 400 uut raamatut, see on 35 raamatut rohkem, kui 2016.aastal. Nendest 21(5%) raamatut saadi annetusena. Komplekteerin ikka põhimõttel, et igaühele midagi.

2017.aastal kandsin maha 909 raamatut. Perioodikat kustutasin 39 aastakäiku. Perioodikast oli tellitud 3 ajalehte ja 21 ajakirja. Ajalehed: Postimees, Maaleht ja Sirp. Õhtuleht tuli Väino Koorbergi annetusena, kellega seob pikaajaline koostöö, mille tulemusena saab raamatukogu alates 2006 aastast tasuta lehte.

Raamatukogu on piirkonna ainuke kooskäimise koht. Koos Võõpste Perekлубiga toimime külakeskusena. Raamatukogu on andnud vajadusel erinevatele gruppidele oma ruume koosolekute-nõupidamiste läbiviimiseks. Toimunud on kasutatud riiete müügid jne. Talgud ümbruse korrastamiseks Koos Perekлубiga toimusid vastlapäeva tähistamine, Spordipäev, Perekлубi sünnipäevapidu, jõulupidu külarahvale, korraldati koolitusi.

Toimunud üritused:

| | | |
|---------|---|----|
| Võõpste | Külas on Tervendaja Juta Tani | 14 |
| | Õpituba Maarja Marmorini juhendamisel | 15 |
| | Sushi koolitus | 13 |
| | Kevadine Käräjate üritus raamatukogus | 12 |
| | Ehete valmistamise õpituba(kõrvarõngad) | 12 |
| | Naiskodukaitse laager, ekskursioon raamatukokku | 36 |
| | Külas on kirjamees Marko Kaldur | 10 |
| | Sügisene Käräjate üritus raamatukogus | 16 |
| | Raamatukogu sünnipäev | 44 |
| | Karolina Kanguri akvarellide näitus | 25 |
| | Fotonäitus raamatukogu tegevusest | 50 |
| Lastele | Vaheaeg raamatukogus | 6 |
| | Lastele ettelugemine | 6 |
| | Informiin 2017 | 2 |
| | Raamatukogupäevade üritus | 6 |
| | Kinkeraamatu "Pisike Puu" kätteandmine | 5 |

Raamatukogus on võimalik lugemise kõrval arvutit kasutada, telerit vaadata, mängida lauamänge ning suhelda. Raamatukogus on ka wifi, nii et lugejatel on võimalus kasutada ka oma arvutit.

Külaelanikud saavad meie majas ruume kasutada isiklike tähtpäevade tähistamiseks.

Mäksa valla volikogu esita mind rahvakohtunikukandidaadiks ning Tartu Maakohus valis mind rahvakohtunikuks neljaks aastaks. Mäksa valla volikogu ja raamatukogu koostöös korraldati külaelanikega kohtumisi(Volikogu Käräjad).

Mais toimunud valla sünnipäevaürituseks koostasid viktoriini piirkonna ajaloo kohta.

Oktoobris toimunud valla tänuüritusel toimunud Eesti mängu küsimused koostasid (mängu juhtis Rohke Tebelak).

Melliste lasteaia emakeele etlemispäeval olin kutsutud luulekonkursi žüriisse.

Melliste raamatukoguga tegin koostööd Tartumaa 16. lasteraamatupäeva läbiviimisel.

Maakonna raamatukogudega koostöö RVL- i kaudu.

Koostöö Naiskodukaitse Tartu Ringkonnaga, kes oma suvise matkapäeva võistluste kontrollpunkti tegid Võõpste raamatukogu õuele.

Hea koostöö on sihtasutusega hooldekodu Härmalõng, kus raamatukogu laenutamas käib.

1.5.2.3.Melliste Algkool-Lasteaed

Melliste Algkool-Lasteaed (edaspidi MAL) on Melliste külas asuv Mäksa valla hallatav õppeasutus alushariduse ja 1. ning 2. kooliastmes põhihariduse omandamiseks. MAL-i tugevusteks on kodukoha lähedus, õpilasekesksus, üksteisega arvestamine, õppekvaliteet, väljakujunenud traditsioonid, ühistegemised, kooli ümbritsev looduskeskkond, märkimisväärsed sportimistingimused, turvalisus, lasteaia omanäolisus ning tasakaalustatud alusharidus. Algkool-lasteaias on võimalus omanda haridus ka hariduslike erivajadustega lastel individuaalse õppekava alusel.

Tegevusaruandes toetatakse 2016/17 õppeaasta II poolaasta ja 2017/18 I poolaasta andmetele ja tulemustele.

- Lasteaias töötas neli liitrühma, rümas maksimaalselt 18 kohta. Lasteaias oli 2017.a keskmiselt 70 last. Lasteaiakoha arvestuslik maksumus 4826,81 eurot aastas. Kohatasu maksid vanemad vastavalt jaanuarist 2016 jõustunud määrusele, mis kehtestas kohatasu suuruse 13€/15€/20€ vastavalt lapse ja vanemate sissekirjutusele Mäksa valda.
- Koolis töötas 6.klassi. 2016.a. I poolaastal oli koolis 58 õpilast ja 1. septembril alustas õppimist koolis 59 õpilast. Septembri lõpus lisandus 2. klassi üks õpilane juurde. Ühe õpilase kohta arvestuslik maksumus oli 2751,31 eurot aastas.
- Koolis töötas 2 pikapäevarühma, milles osales keskmiselt 52 õpilast.
- Õpilasi toitlustati kolm korda päevas: hommikusöök, mille eest tasub lapsevanem, söi 25 õpilast. Tasuta oli lõunasöök ja oode, oote sööjaid umbes 44. Lisaks pakuti peale teist tundi õpilastele puu- ja köögivilja. Tasuta koolitoitu finantseerib riik ja kohalik omavalitsus. Koolipiima ja puuvilja toetus PRIAlt.
- Asutuses töötas 43 töötajat, kellest 4 viibis lapsehoolduspuhkusel. Kõik ametikohad olid täidetud. Osa töötajaid töötab osalise tööajaga. Tähtajalise lepinguga töötavad lapsehoolduspuhkusel olevate õpetajate asendajad koolis ja lasteaias. Käsunduslepingu alusel töötas helitehnik asutuse aktustel ja kontsertidel ja lasteaiaõpetaja abi asendaja.
- Üks asendusõpetaja jäi lapsehoolduspuhkusele. Lahkus üks õpetaja, kes peale lapsehoolduspuhkust otsustas vahetada töökohta. Koondati pikapäevarühma õpetaja ametikoht. Võeti tööle kaks asendusõpetajat, tunnivälise tegevuse juhendaja, lasteaiaõpetaja abi, koristaja.
- Töötajad osalesid täiendkoolitustel. Õpetajad osalesid maakonna ainesektsioonide töös, korraldatud õppepäevadel ning kirjastuse teabepäevadel. Õpetajad läbisid Vaikuseminutite koolituse teise õppepäeva jaanuaris. Kevadisel koolivaheajal toimus majasisene

traditsiooniline konverents „Kollegilt-kollegile“, kus õpetajad tutvustavad kollektiivile koolitustelt saadud teadmisi ja oskusi. Kogu personalile viidi läbi Esmaabi koolitus ja õpetajatele Tebo õpikeskkonna koolitus. Lasteaiaõpetajate abid läbisid Tartus koolituse „Lapse positiivse käitumise toetamine rühmas“. Õpetajad läbisid e-koolituse „Nutiseadmete kasutamine õppetöös“. Kaks lasteaiaõpetaja omandavad kõrgharidust Tartu Ülikoolis tasemeõppes. Töötajad olid juhendajateks kahele praktikandile. Üks kutsehariduskeskuse õpilane oli meil sekretäri praktikal. „Terve laps“ praktikat sooritas meil üks Tartu Tervishoiu Kõrgkooli tudeng.

- Õpilased lõpetasid alustatud õppeaasta ning jätkasid õpinguid järgmises klassis. Õppeaasta lõpetas kiituskirjaga 21 õpilast, hinnetega „neli ja viis“ 23 õpilast ja ainealaseid kiituskirju väljastati 7.
- Lasteaia omandas õppekava täies mahus või osaliselt 14 last, lasteaia lõpetanutest 9 tuli meie kooli õppima, 4 last astus esimesse klassi väljas poolt meie lasteaeda.
- Õpilaste toetamiseks töötab logopeed, eripedagoog ja sotsiaalpedagoog, kes täidab ka HEV koordinaatori ülesandeid. Koolis oli 13 HEV last, kes olid arvatud õpiabi rühmadesse, lasteaias vajab logopeedilist abi 20, vanuses 3-7 aastat. Korraldati õpi- ja käitumisprobleemide lahendamiseks vestlusi sotsiaalpedagoogi juures ning ümarlaud koos klassijuhataja, sotsiaalpedagoogi, õppealajuhataja, direktori, õpilase ja vanematega.
- Koostöö huvigruppidega: lapsevanemad, hoolekodu, kooli pidaja, vallaelanikud, sõpruskoolid ja –lasteaiad on väga hea.
- Lisafinantsid projektidest:
 - Pria rahastus Kõögivilja- ja puuvilja toetuste lisategevuste alt, mille raames lasteaiarühmad ja klassid käisid õppepäevadel Latika talus. Projekti maksumus 1776eurot.
 - KIK alt taotlesime rahastust õppekäikudeks. Lasteaed osales sügisel Jääajakeskuse õppeprogrammides, kooli programmid toimuvad kevadel. Projekti maksumus 1267,60 eurot.
 - Hitsasse kirjutasime projekti tahvlite soetamiseks ja arvutipargi uuendamiseks. Saime 15% omaosalusega soetada 8 iPadi, hankehindadega oma eelarveliste vahenditega ostsime juurde 16-kohalise laadimiskäru ja kaks sülearvutit.
 - .Koolieelsetele lasteasutustele eraldatava toetuse eest soetati õppevahendeid ja – mängu eesti keelest erineva emakeelega laste eesti keele õppeks.

- Ujumise algõpetuse tunnid toimusid Auras jaanuar kuni mai. Sel õppeaastal läbiti kogu programm kevadperioodil. Ujumisarvestus jäi sooritamata kahel õpilasel, kuna üks õpilane käis operatsioonil ja teisel pandi vahetult enne käsi kipsi.
- Ressursside juhtimine – õppe-, kasvu ja töökeskkonna kaasajastamine, osteti:
 - õueala hooldamiseks osteti lehepuhur ja murutraktor;
 - kööki osteti kombiahi, metallriiulid ning uued lauad ja toolid söögisaali;
 - uuendati rühmaruumides mööblit- osteti lastetoaseksioonid kahte rühma, mänguasjariiulid, klotsiriiulid, laste mängulaud, veel riidid kahte rühma, ühe rühma eeskoridori osteti materjal seinariiulite tegemiseks, lisaks osteti mänguasjad ja õppemängud
 - Õuealal paigaldati kiikude alla turvamatid ja osteti liumägi esimese ja neljanda rühma poolele, uue liivakasti jaoks osteti materjal, isade abil sai valmis uus liivakast. Koostöös peredega valmisid kaks kööginurka lasteaia õuealale;
 - Võimlasse osteti uus võrkpallivõrk, võrkpall ja korvpall. Parandati võrgupostide polsterkatted.

2. RAAMATUPIDAMISE AASTAARUANNE**2.1.BILANSS**

| <i>Eurodes</i> | | | |
|--------------------------------------|-------------|-------------------|-------------------|
| | Lisa | 31.12.2017 | 31.12.2016 |
| VARAD | | | |
| Käibevara | | | |
| Raha ja pangakontod | 2 | 398 413 | 351 474 |
| Maksu-, lõivu- ja trahvinõuded | 4A | 132 238 | 107 089 |
| Muud nõuded ja ettemaksed | 5 | 51 186 | 10 221 |
| Käibevara kokku | | 581 837 | 468 784 |
| Põhivara | | | |
| Finantsinvesteeringud | 3 | 103 825 | 103 824 |
| Kinnisvarainvesteeringud | 6 | 183 457 | 195 754 |
| Materiaalne põhivara | 7 | 3 491 604 | 3 471 907 |
| Põhivara kokku | | 3 778 886 | 3 771 485 |
| VARAD KOKKU | | 4 360 723 | 4 240 269 |
| KOHUSTUSED JA NETOVARA | | | |
| Lühiajalised kohustused | | | |
| Võlad tarnijatele | | 16 171 | 13 513 |
| Võlad töövõtjatele | | 22 820 | 27 486 |
| Muud kohustused ja saadud ettemaksed | 4C, 4D | 55 145 | 58 456 |
| Laenukohustused | 8 | 40 915 | 40 503 |
| Lühiajalised kohustused kokku | | 135 051 | 139 958 |
| Pikaajalised kohustused | | | |
| Pikaajalised laenukohustused | 8 | 678 783 | 719 698 |
| Pikaajalised kohustused kokku | | 678 783 | 719 698 |
| KOHUSTUSED KOKKU | | 813 834 | 859 656 |
| Netovara | | | |
| Akumuleeritud ülejääk/puudujääk | | 3 380 613 | 3 845 098 |
| Aruandeaasta tulem | | 166 277 | -464 485 |
| NETOVARA KOKKU | | 3 546 890 | 3 380 613 |
| KOHUSTUSED JA NETOVARA KOKKU | | 4 360 723 | 4 240 269 |

2.2.TULEMIARUANNE*Eurodes*

| | Lisa | 31.12.2017 | 31.12.2016 |
|-------------------------------------|-------------|-------------------|-------------------|
| TEGEVUSTULUD | | | |
| Maksutulud | 4B | 1 221 740 | 1 027 650 |
| Saadud toetused | 9 | 566 257 | 436 650 |
| Kaupade ja teenuste müük | 10 | 84 230 | 123 342 |
| Muud tulud | 11 | 37 054 | 100 946 |
| Tegevustulud kokku | | 1 909 281 | 1 688 588 |
| TEGEVUSKULUD | | | |
| Antud toetused | 12 | -199 186 | -662 532 |
| Tööjõukulud | 13 | -807 800 | -729 879 |
| Muud tegevuskulud | 14 | -558 139 | -576 202 |
| Põhivara amortisatsioon | 6,7 | -173 205 | -178 523 |
| Tegevuskulud kokku | | -1 738 330 | -2 147 136 |
| TEGEVUSTULEM | | 170 951 | -458 548 |
| Finantstulud ja -kulud | | | |
| Intressikulu | 8 | -4 721 | -5 985 |
| Intressitulu | 2 | 47 | 48 |
| Finantstulud ja -kulud kokku | | -4 674 | -5 937 |
| ARUANDEPERIOODI TULEM | | 166 277 | -464 485 |

2.3.RAHAVOOGUDE ARUANNE*Eurodes*

| | Lisa | 2017 | 2016 |
|--|-------------|-----------------|-----------------|
| Rahavood põhitegevusest | | | |
| Tegevustulem | | 170 951 | -458 548 |
| Korrigeerimised | | | |
| Põhivara ja kinnisvarainvesteeringute amortisatsioon | 6,7 | 173 205 | 178 524 |
| Kasum/kahjum põhivara müügist | | 0 | 0 |
| Käibemaks põhivara ostudelt | | 30 979 | 49 616 |
| Saadud sihtfinantseerimine põhivara soetuseks | 9 | 0 | -34 102 |
| Antud sihtfinantseerimine põhivara soetuseks | | 25 000 | 503 250 |
| Kokku korrigeeritud tegevustulem | | 400 135 | 238 740 |
| Põhitegevusega seotud käibevarade netomuutus | | -66 116 | -1 209 |
| Põhitegevusega seotud kohustuste netomuutus | | 1 682 | -13 160 |
| Kokku rahavood põhitegevusest | | 335 701 | 224 371 |
| Rahavood investeerimistegevusest | | | |
| Tasutud materiaalse ja immateriaalse põhivara soetamisel | 7 | -211 585 | -292 694 |
| Laekunud sihtfinantseerimine põhivara soetuseks | | -7 000 | 35 648 |
| Makstud sihtfinantseerimine põhivara soetamiseks | | -25 000 | 0 |
| Laekunud intressid ja muu finantstulu | 2 | 47 | 48 |
| Kokku rahavood investeerimistegevusest | | -243 538 | -256 998 |
| Rahavood finantseerimistegevusest | | | |
| Laenude tagasimaksed | 8 | 0 | 0 |
| Kapitalirendi tagasimaksed | 8 | -40 503 | -39 992 |
| Makstud intressid | 8 | -4 721 | -5 985 |
| Kokku rahavood finantseerimistegevusest | | -45 224 | -45 977 |
| Rahavood | | 46 939 | -78 604 |
| Raha ja selle ekvivalendid perioodi algul | | 351 474 | 430 078 |
| Raha ja selle ekvivalentide muutus | | 46 939 | -78 604 |
| Raha ja selle ekvivalendid perioodi lõpul | 2 | 398 413 | 351 474 |

2.4.NETOVARA MUUTUSTE ARUANNE*Eurodes*

| | Lisa | Netovara kokku |
|---------------------------------|------|------------------|
| Saldo seisuga 31.12.2014 | | 3 719 830 |
| Põhivara ümberhindlus | 7 | 4 700 |
| 2015.a arundeperioodi tulem | | 120 538 |
| Saldo seisuga 31.12.2015 | | 3 845 068 |
| Põhivara ümberhindlus | 7 | 30 |
| 2016.a arundeperioodi tulem | | -464 485 |
| Saldo seisuga 31.12.2016 | | 3 380 613 |
| 2017.a arundeperioodi tulem | | 166 277 |
| Saldo seisuga 31.12.2017 | | 3 546 890 |

2.5.EELARVE TÄITMISE ARUANNE

Eurodes

| | Esialgne eelarve | Lõplik eelarve | Eelarve täitmine | Täitmine %-des |
|--|------------------|------------------|------------------|----------------|
| PÕHITEGEVUSE TULUD | | | | |
| 30 Maksutulud | 1 187 872 | 1 187 872 | 1 196 691 | 101 |
| 3000 Füüsilise isiku tulumaks | 1 149 872 | 1 149 872 | 1 157 587 | 101 |
| 3030 Maamaks | 38 000 | 38 000 | 39 104 | 103 |
| 32 Tulud kaupade ja teenuste müügist | 135 400 | 135 400 | 84 176 | 62 |
| 3200 Riigilõivud | 3 200 | 3 200 | 2 319 | 72 |
| 3220 Laekumised haridusasutuste majandustegevusest | 118 500 | 118 500 | 66 229 | 56 |
| 3222 Laekumised spordi- ja puhkeasutuste majandustegevusest | 7 500 | 7 500 | 8 121 | 108 |
| 3223 Laekumised tervishoiu majandustegevusest | 2 400 | 2 400 | 2 533 | 106 |
| 3224 Laekumised sotsiaalasutuste majandustegevusest | 1 300 | 1 300 | 1 503 | 116 |
| 3225 Laekumised elamu- ja kommunaalastuste majandustegevusest | 2 500 | 2 500 | 3 470 | 139 |
| 35 Saadavad toetused | 497 529 | 564 767 | 548 251 | 97 |
| 3500 Sihtotstarbelised toetused jooksvateks kuludeks (tegevuskuludeks) | 20 000 | 23 161 | 6 645 | 29 |
| Tasandusfond | 203 497 | 224 882 | 223 916 | 100 |
| 3520 Toetusfond | 274 032 | 274 032 | 274 998 | 100 |
| 35210 Ühinemistoetus Vabariigi Valitsuselt | 0 | 42 692 | 42 692 | 100 |
| 38 Muud tegevustulud | 46 500 | 46 500 | 36 953 | 79 |
| 3825 Ressursimaks maa-ainese kaevandamisest | 45 000 | 45 000 | 35 528 | 79 |
| 3882 Veeressursimaks | 1 500 | 1 500 | 1 425 | 95 |
| KOKKU põhitegevuse tulud | 1 867 301 | 1 934 539 | 1 866 071 | 96 |

| | | | | |
|---|----------------|----------------|----------------|-----------|
| PÕHITEGEVUSE KULUD | | | | |
| PÕHITEGEVUSE KULUDE JAOTUS TEGEVUSALADE JÄRGI | | | | |
| 01 Üldvalitsemine | 240 447 | 263 917 | 245 396 | 93 |
| 01111 Vallavolikogu | 12 380 | 9 180 | 8 843 | 96 |
| 5000 Valitavate, ametisse nimetatvate ametnike tasud | 6 708 | 5 168 | 4 853 | 94 |
| 5008 Muud tasud | 1 456 | 966 | 963 | 100 |
| 5060 Tasudega kaasnevad maksud | 2 760 | 2 090 | 2 081 | 100 |
| 5500 Administreerimiskulud | 200 | 200 | 190 | 95 |
| 5504 Koolituskulud | 500 | 0 | 0 | 0 |
| 5540 Muud mitmesugused majandamiskulud | 756 | 756 | 756 | 100 |
| 01112 Vallavalitsus | 200 325 | 228 120 | 226 950 | 99 |
| 5000 Valitavate, ametisse nimetatvate ametnike tasud | 29 835 | 42 447 | 42 447 | 100 |
| 5000 Vallavalitsuse liikmete tasud | 0 | 0 | 0 | 0 |
| 5001 Avaliku teenistuse liikmete tasud | 76 461 | 83 461 | 82 836 | 99 |
| 5002 Töötajate töötasud | 11 486 | 7 393 | 7 393 | 100 |
| 5005 Töötasud võlaõiguslike lepingute alusel | 0 | 0 | 0 | 0 |
| 5050 Erisoodustus-õppelaenu kustutamine | 473 | 473 | 473 | 100 |
| 5060 Personalikuludega kaasnevad maksud | 40 120 | 47 641 | 47 892 | 101 |
| 5500 Administreerimiskulud | 12 000 | 18 726 | 18 726 | 100 |
| 5503 Lähetuskulud | 300 | 0 | 0 | 0 |
| 5504 Koolituskulud | 4 000 | 4 000 | 3 807 | 95 |
| 5511 Kinnistute, hoonete ja ruumide majandamise kulud | 15 500 | 14 000 | 13 815 | 99 |
| 5513 Sõidukite ülalpidamise kulud | 5 000 | 5 600 | 5 600 | 100 |

| | | | | | |
|--------------|---|----------------|---------------|---------------|------------|
| 5514 | Info- ja kommunikatsioonitehnoloogia kulud | 3 500 | 3 500 | 3 419 | 98 |
| 5515 | Inventari kulud, v.a infotehnoloogia | 500 | 150 | 142 | 94 |
| 5522 | Meditiinikulud | 400 | 294 | 294 | 100 |
| 5525 | Ürituste ja vaba aja sisutamise kulud | 400 | 85 | 85 | 100 |
| 6010 | Muud kulud (riigilõivu- ja käibemaksukulud) | 350 | 350 | 22 | 6 |
| 01114 | Reservfond | 17 492 | 16 367 | 1 081 | 7 |
| 6080 | Reservfond | 17 492 | 16 367 | 1 081 | 7 |
| 01600 | Valimised | 3 075 | 3 075 | 2 631 | 86 |
| 5005 | Töötasud võlaõiguslike lepingute alusel | 1 700 | 1 700 | 1 586 | 93 |
| 5060 | Personalikuludega kaasnevad maksud | 575 | 575 | 523 | 91 |
| 5500 | Administreerimiskulud | 800 | 800 | 521 | 65 |
| 01800 | Ühistegevuse kulud | 7 175 | 7 175 | 6 972 | 97 |
| 4528 | Eraldised- ja liikmemaksud | 7 175 | 7 175 | 6 972 | 97 |
| 04 | Majandus | 105 533 | 99 288 | 89 366 | 90 |
| 04210 | Maakorraldus | 39 060 | 25 960 | 23 264 | 90 |
| 5002 | Töötajate töötasud | 294 | 294 | 294 | 100 |
| 5005 | Töötasud võlaõiguslike lepingute alusel | 12 066 | 12 066 | 11 661 | 97 |
| 5060 | Personalikuludega kaasnevad maksud | 4 300 | 4 300 | 4 157 | 97 |
| 5500 | Administreerimiskulud | 1 000 | 1 000 | 1 000 | 100 |
| 5502 | Uurimus- ja arnedustööd | 20 900 | 7 800 | 6 152 | 79 |
| 5503 | Lähetuskulud | 100 | 100 | 0 | 0 |
| 5504 | Koolituskulud | 400 | 400 | 0 | 0 |
| 04510 | Maanteetransport | 19 000 | 19 000 | 12 544 | 66 |
| 5512 | Rajatiste majandamiskulud | 18 000 | 18 000 | 11 887 | 66 |
| 5516 | Masinate- ja seadmete ülalpidamise kulud | 1 000 | 1 000 | 657 | 66 |
| 04512 | Ühistranspordi korraldus | 4 500 | 4 500 | 4 518 | 100 |
| 5540 | Muud mitmesugused majandamiskulud | 4 500 | 4 500 | 4 518 | 100 |
| 04710 | Kaubandus ja laondus | 800 | 800 | 800 | 100 |
| 4521 | Tegevuse toetamine | 800 | 800 | 800 | 100 |
| 04900 | Muu majandus (sh majanduse haldus) | 42 173 | 49 028 | 48 241 | 98 |
| 5001 | Avaliku teenistuse liikmete tasud | 13 666 | 18 128 | 17 402 | 96 |
| 5002 | Töötajate töötasud | 12 207 | 12 207 | 12 207 | 100 |
| 5005 | Töötasud võlaõiguslike lepingute alusel | 0 | 511 | 511 | 100 |
| 5060 | Personalikuludega kaasnevad maksud | 8 900 | 10 782 | 11 431 | 106 |
| 5500 | Administreerimiskulud | 200 | 200 | 200 | 100 |
| 5504 | Koolituskulud | 200 | 200 | 0 | 0 |
| 5513 | Sõidukite ülalpidamise kulud | 6 700 | 6 700 | 6 425 | 96 |
| 5515 | Inventari kulud, v.a infotehnoloogia | 300 | 300 | 66 | 22 |
| 05 | Keskkonnakaitse | 38 100 | 37 550 | 10 603 | 28 |
| 05100 | Jäätmeäädltus | 4 500 | 3 500 | 2 874 | 82 |
| 5512 | Rajatiste majandamiskulud | 4 000 | 3 000 | 2 473 | 82 |
| 5514 | Info- ja kommunikatsioonitehnoloogia kulud | 400 | 400 | 401 | 100 |
| 5515 | Inventari kulud, v.a infotehnoloogia | 100 | 100 | 0 | 0 |
| 05101 | Avalike alade puhastus | 26 500 | 26 500 | 546 | 2 |
| 5512 | Rajatiste majandamiskulud | 25 500 | 25 500 | 210 | 1 |
| 5514 | Info- ja kommunikatsioonitehnoloogia kulud | 1 000 | 1 000 | 336 | 34 |
| 05400 | Haljastus ja heakord | 7 100 | 7 550 | 7 182 | 95 |
| 5512 | Rajatiste majandamiskulud | 5 500 | 5 500 | 5 378 | 98 |
| 5515 | Inventari kulud, v.a infotehnoloogia | 100 | 100 | 93 | 93 |
| 5516 | Masinate- ja seadmete ülalpidamise kulud | 700 | 700 | 695 | 99 |
| 5540 | Muud mitmesugused majandamiskulud | 800 | 1 250 | 1 017 | 81 |
| 06 | Elamu- ja kommunaalmajandus | 25 700 | 24 850 | 24 846 | 100 |
| 06100 | Elamumajanduse arendamine | 22 700 | 21 850 | 21 850 | 100 |
| 4521 | Tegevuse toetamine (Kodualustustoetus) | 22 500 | 21 650 | 21 650 | 100 |
| 5500 | Administreerimiskulud | 200 | 200 | 200 | 100 |
| 06400 | Tänavavalgustus | 3 000 | 3 000 | 2 996 | 100 |

| | | | | | |
|-----------|--|----------------|----------------|----------------|------------|
| 5512 | Rajatiste majandamiskulud | 3 000 | 3 000 | 2 996 | 100 |
| 07 | Tervishoid | 3 400 | 4 200 | 4 111 | 98 |
| 07210 | Melliste meditsiinikeskus | 3 400 | 4 200 | 4 111 | 98 |
| 5500 | Administreerimiskulud | 400 | 400 | 418 | 104 |
| 5511 | Kinnistute, hoonete ja ruumide majandamise kulud | 3 000 | 3 800 | 3 693 | 97 |
| 08 | Vaba aeg, kultuur ja religioon | 126 484 | 129 984 | 142 954 | 110 |
| 08102 | Sport | 16 133 | 21 133 | 20 381 | 96 |
| 4500 | Antud sihtfinantseerimine tegevuskuludeks | 730 | 730 | 534 | 73 |
| 5002 | Töötajate töötasud | 255 | 255 | 255 | 100 |
| 5005 | Töötasud võlaõiguslike lepingute alusel | 5 577 | 5 577 | 5 708 | 102 |
| 5060 | Personalikuludega kaasnevad maksud | 1 971 | 1 971 | 2 143 | 109 |
| 5512 | Rajatiste majandamiskulud | 3 500 | 8 500 | 7 765 | 91 |
| 5513 | Sõidukite ülalpidamise kulud | 600 | 600 | 600 | 100 |
| 5515 | Inventari kulud, v.a infotehnoloogia | 300 | 300 | 300 | 100 |
| 5525 | Ürituste ja vaba aja sisustamise kulud | 3 200 | 3 200 | 3 075 | 96 |
| 08106 | Laste huvialaringid (sh muusikakool) | 2 000 | 0 | 0 | 0 |
| 4134 | Õppetoetused | 2 000 | 0 | 0 | 0 |
| 08107 | Melliste Noortekeskus | 14 217 | 13 667 | 13 564 | 99 |
| 5002 | Töötajate töötasud | 4 867 | 4 867 | 5 164 | 106 |
| 5005 | Töötasud võlaõiguslike lepingute alusel | 0 | 259 | 259 | 100 |
| 5060 | Personalikuludega kaasnevad maksud | 1 700 | 1 768 | 1 931 | 109 |
| 5500 | Administreerimiskulud | 500 | 500 | 499 | 100 |
| 5511 | Kinnistute, hoonete ja ruumide majandamise kulud | 3 800 | 3 800 | 3 374 | 89 |
| 5513 | Sõidukite ülalpidamise kulud | 250 | 250 | 175 | 70 |
| 5514 | Info- ja kommunikatsioonitehnoloogia kulud | 200 | 838 | 838 | 100 |
| 5515 | Inventari kulud, v.a infotehnoloogia | 1 500 | 312 | 265 | 85 |
| 5525 | Ürituste ja vaba aja sisustamise kulud | 1 400 | 1 073 | 1 061 | 99 |
| 08109 | Vaba aja üritused ja seltsitegevus | 900 | 23 620 | 37 454 | 159 |
| 4121 | Antud tegevustoetused | 0 | 15 000 | 28 563 | 0 |
| 5511 | Kinnistute, hoonete ja ruumide majandamise kulud | 0 | 1 200 | 1 204 | 100 |
| 5514 | Info- ja kommunikatsioonitehnoloogia kulud | 0 | 270 | 270 | 100 |
| 5525 | Kultuuri- ja vaba aja sisustamise kulud | 900 | 7 150 | 7 418 | 104 |
| 08201(1) | Melliste raamatukogu | 26 787 | 26 787 | 26 851 | 100 |
| 5002 | Töötajate töötasud | 11 937 | 10 482 | 10 534 | 100 |
| 5005 | Töötasud võlaõiguslike lepingute alusel | 0 | 1 455 | 1 675 | 0 |
| 5060 | Personalikuludega kaasnevad maksud | 4 100 | 4 100 | 4 315 | 105 |
| 5500 | Administreerimiskulud | 700 | 790 | 743 | 94 |
| 5503 | Lähetuskulud | 200 | 0 | 0 | 0 |
| 5504 | Koolituskulud | 220 | 130 | 128 | 98 |
| 5511 | Kinnistute, hoonete ja ruumide majandamise kulud | 2 500 | 2 700 | 2 744 | 102 |
| 5514 | Info- ja kommunikatsioonitehnoloogia kulud | 730 | 730 | 718 | 98 |
| 5515 | Inventari kulud, v.a infotehnoloogia | 500 | 700 | 699 | 100 |
| 5523 | Teavikud ja kunstiesemed | 5 000 | 5 000 | 4 990 | 100 |
| 5525 | Kultuuri- ja vaba aja sisustamise kulud | 900 | 700 | 305 | 44 |
| 08201(2) | Võõpste raamatukogu | 29 488 | 29 688 | 29 229 | 98 |
| 5002 | Töötajate töötasud | 13 858 | 13 858 | 13 970 | 101 |
| 5060 | Personalikuludega kaasnevad maksud | 4 750 | 4 750 | 5 100 | 107 |
| 5500 | Administreerimiskulud | 440 | 440 | 271 | 62 |
| 5503 | Lähetuskulud | 20 | 0 | 0 | 0 |
| 5504 | Koolituskulud | 140 | 60 | 41 | 69 |
| 5511 | Kinnistute, hoonete ja ruumide majandamise kulud | 4 030 | 4 130 | 4 098 | 99 |
| 5514 | Info- ja kommunikatsioonitehnoloogia kulud | 600 | 600 | 506 | 84 |
| 5515 | Inventari kulud, v.a infotehnoloogia | 250 | 250 | 148 | 59 |
| 5522 | Meditsiinikulud | 200 | 200 | 98 | 49 |
| 5523 | Teavikud ja kunstiesemed | 4 000 | 4 000 | 3 985 | 100 |
| 5525 | Kultuuri- ja vaba aja sisustamise kulud | 1 200 | 1 400 | 1 012 | 72 |

| | | | | | |
|-----------|--|----------------|----------------|----------------|-----------|
| 08208 | Vabaaja üritused | 6 300 | 0 | 0 | 0 |
| 5525 | Kultuuri- ja vaba aja sisustamise kulud | 6 300 | 0 | 0 | 0 |
| 08209 | Seltsitegevus | 16 470 | 0 | 0 | 0 |
| 4500 | Sihtotstarbeline finantseerimine põhivarasse | 0 | 0 | 0 | 0 |
| 4521 | Tegevuste toetamine | 15 000 | 0 | 0 | 0 |
| 4529 | Muu mittesihtotstarbeline finantseerimine | 0 | 0 | 0 | 0 |
| 5511 | Kinnistute, hoonete ja ruumide majandamise kulud | 1 200 | 0 | 0 | 0 |
| 5514 | Info- ja kommunikatsioonitehnoloogia kulud | 270 | 0 | 0 | 0 |
| 08300 | Vallaleht | 4 766 | 4 766 | 4 787 | 100 |
| 5005 | Töötasud võlaõiguslike lepingute alusel | 797 | 797 | 797 | 100 |
| 5060 | Personalikuludega kaasnevad maksud | 269 | 269 | 290 | 108 |
| 5500 | Administreerimiskulud | 3 700 | 3 700 | 3 700 | 100 |
| 08400 | Religiooniteenused | 500 | 500 | 500 | 100 |
| 4500 | Sihtotstarbelised eraldised jooksvateks kuludeks | 500 | 500 | 500 | 100 |
| 08600 | Muu kultuur, vaba aeg | 9 823 | 9 823 | 10 188 | 104 |
| 5002 | Töötajate töötasud | 6 813 | 6 813 | 7 097 | 104 |
| 5060 | Personalikuludega kaasnevad maksud | 2 400 | 2 400 | 2 603 | 108 |
| 5500 | Administreerimiskulud | 40 | 40 | 42 | 104 |
| 5504 | Koolituskulud | 120 | 120 | 55 | 46 |
| 5513 | Inventari kulud, v.a infotehnoloogia | 300 | 300 | 291 | 0 |
| 5515 | Sõidukite ülalpidamise kulud | 150 | 150 | 100 | 0 |
| 09 | Haridus | 885 414 | 868 702 | 858 202 | 99 |
| 091101 | Melliste Algkool-Lasteaed (lasteaia otsesed kulud) | 200 009 | 194 741 | 186 297 | 96 |
| 5002 | Töötajate töötasud | 144 609 | 140 443 | 132 572 | 94 |
| 5060 | Personalikuludega kaasnevad maksud | 49 500 | 47 700 | 48 047 | 101 |
| 5503 | Lähetuskulud | 100 | 100 | 40 | 40 |
| 5504 | Koolituskulud | 1 800 | 1 800 | 1 712 | 95 |
| 5524 | Õppevahendid | 4 000 | 4 698 | 3 926 | 84 |
| 091102 | Hariduskulud teistele valdadele | 20 000 | 20 000 | 23 852 | 119 |
| 5524 | Kohatasu lasteaedades | 20 000 | 20 000 | 23 852 | 119 |
| 09210 | Melliste Algkool-Lasteaed (kaudsed kulud) | 268 959 | 234 246 | 238 037 | 102 |
| 5002 | Töötajate töötasud | 83 900 | 87 993 | 89 340 | 102 |
| 5005 | Töötasud võlaõiguslike lepingute alusel | 1 400 | 1 400 | 835 | 60 |
| 5060 | Personalikuludega kaasnevad maksud | 29 500 | 30 883 | 32 500 | 105 |
| 5500 | Administreerimiskulud | 5 000 | 5 000 | 4 406 | 88 |
| 5503 | Lähetuskulud | 200 | 300 | 292 | 97 |
| 5504 | Koolituskulud | 2 100 | 2 000 | 1 888 | 94 |
| 5511 | Kinnistute, hoonete ja ruumide majandamise kulud | 100 000 | 61 148 | 65 139 | 107 |
| 5512 | Rajatiste majandamiskulud | 5 900 | 2 600 | 2 443 | 94 |
| 5513 | Sõidukite ülalpidamise kulud | 2 000 | 2 000 | 1 664 | 83 |
| 5514 | Info- ja kommunikatsioonitehnoloogia kulud | 7 500 | 9 463 | 9 464 | 100 |
| 5515 | Inventari kulud, v.a infotehnoloogia | 10 000 | 10 000 | 9 776 | 98 |
| 5522 | Meditatsioonikulud ja hügieenitarbed | 600 | 600 | 604 | 101 |
| 5524 | Õppevahendid | 8 280 | 8 280 | 8 086 | 98 |
| 5525 | Kultuuri- ja vaba aja sisustamise kulud | 3 000 | 3 000 | 2 043 | 68 |
| 5540 | Muud mitmesugused majandamiskulud | 0 | 0 | 0 | 0 |
| 6010 | Muud kulud (riigilõivu- ja käibemaksukulud) | 9 579 | 9 579 | 9 557 | 100 |
| 09212 | Melliste Algkool-Lasteaed (algkooli otsesed kulud) | 167 897 | 167 897 | 167 926 | 100 |
| 5002 | Töötajate töötasud | 122 007 | 122 007 | 118 292 | 97 |
| 5060 | Personalikuludega kaasnevad maksud | 41 239 | 41 239 | 44 984 | 109 |
| 5505 | Koolituskulud (riigieelarvest) | 1 231 | 1 231 | 1 231 | 100 |
| 5524 | Õppevahendid | 3 420 | 3 420 | 3 419 | 100 |
| 092121 | Hariduskulud teistele valdadele | 110 000 | 110 000 | 111 155 | 101 |
| 5524 | Kohatasu koolides | 110 000 | 110 000 | 111 155 | 101 |
| 09510 | Noorte huviharidus ja huvitegevus | 0 | 21 019 | 21 162 | 101 |
| 4137 | Õppetoetused | 0 | 6 163 | 6 876 | 112 |

| | | | | | |
|----------------------------------|--|------------------|------------------|------------------|------------|
| 5005 | Töötasud võlaõiguslike lepingute alusel | 0 | 1 200 | 1 300 | 108 |
| 5060 | Personalikuludega kaasnevad maksud | 0 | 406 | 439 | 108 |
| 5524 | Koolitusteenused | 0 | 13 250 | 12 547 | 95 |
| 09600 | Koolitransport | 47 200 | 47 200 | 39 242 | 83 |
| 4134 | Õppetoetused | 17 200 | 17 200 | 10 755 | 63 |
| 5540 | Koolitransport | 30 000 | 30 000 | 28 487 | 95 |
| 09601 | Koolitoit | 71 349 | 73 599 | 70 530 | 96 |
| 4134 | Õppetoetused | 6 600 | 7 850 | 8 777 | 112 |
| 5002 | Töötajate töötasud | 21 500 | 21 500 | 21 493 | 100 |
| 5060 | Personalikuludega kaasnevad maksud | 6 949 | 6 949 | 7 578 | 109 |
| 5515 | Inventari kulud, v.a infotehnoloogia | 0 | 1 000 | 1 000 | 0 |
| 5521 | Toiduained ja toitlustusteenused | 36 300 | 36 300 | 31 682 | 87 |
| 10 | Sotsiaalne kaitse | 162 272 | 168 529 | 146 254 | 87 |
| 10121 | Puuetega inimeste sotsiaalne kaitse | 50 133 | 49 665 | 47 149 | 95 |
| 4133 | Toetus puuetega inimestele ja nende hooldajatele | 15 646 | 15 646 | 12 031 | 77 |
| 4137 | Erijuhtudel makstav sotsiaaltoetus | 13 416 | 11 916 | 11 515 | 97 |
| 5002 | Töötajate töötasud | 7 086 | 7 086 | 7 221 | 102 |
| 5060 | Personalikuludega kaasnevad maksud | 2 425 | 2 425 | 2 608 | 108 |
| 5504 | Koolituskulud | 150 | 150 | 30 | 0 |
| 5513 | Sõidukite ülalpidamise kulud | 3 610 | 3 610 | 3 504 | 97 |
| 5525 | Vaba aja sisustamise kulud | 300 | 300 | 0 | 0 |
| 5526 | Sotsiaalabi teenused | 7 500 | 8 532 | 10 241 | 120 |
| 102002 | Hooldekoduteenus | 8 400 | 13 000 | 12 799 | 98 |
| 5526 | Muud sotsiaalabitoetused ja eraldised füüsilistele isikutele | 8 400 | 13 000 | 12 799 | 98 |
| 10201 | Sotsiaalteenus eakatele | 4 760 | 5 360 | 5 351 | 100 |
| 4138 | Muud sotsiaalabitoetused ja eraldised füüsilistele isikutele | 4 000 | 4 000 | 3 900 | 98 |
| 5500 | Administreerimiskulud | 360 | 360 | 351 | 98 |
| 5525 | Vaba aja sisustamise kulud | 400 | 1 000 | 1 100 | 110 |
| 10402 | Muu perekondade ja laste sotsiaalne kaitse | 35 736 | 36 861 | 31 952 | 87 |
| 4130 | Peretoetused | 13 186 | 13 186 | 8 883 | 67 |
| 4131 | Täiendavad sotsiaaltoetused | 4 000 | 5 125 | 4 885 | 95 |
| 4134 | Õppetoetused | 11 950 | 11 950 | 14 471 | 121 |
| 4138 | Muud sotsiaalabitoetused ja eraldised füüsilistele isikutele | 4 000 | 4 000 | 1 800 | 45 |
| 5525 | Kultuuri- ja vaba aja sisustamise kulud | 1 600 | 1 600 | 1 313 | 82 |
| 5526 | Sotsiaalteenused | 1 000 | 1 000 | 600 | 60 |
| 10600 | Eluasemeteenused sotsiaalsetele riskirühmadele | 3 400 | 3 800 | 3 812 | 100 |
| 5511 | Kinnistute, hoonete ja ruumide majandamise kulud | 3 400 | 3 800 | 3 812 | 100 |
| 10701 | Riiklik toimetulekutoetus | 33 381 | 33 381 | 17 732 | 53 |
| 4130 | Vajaduspõhine peretoetus | 6 345 | 6 345 | 3 105 | 49 |
| 4131 | Toimetulekutoetus ja täiendavad sotsiaaltoetused | 27 036 | 27 036 | 14 627 | 54 |
| 10900 | Muu sotsiaalne kaitse (sh sotsiaalse kaitse haldus) | 26 462 | 26 462 | 27 459 | 104 |
| 5001 | Avaliku teenistuse ametnike tasu | 18 974 | 18 974 | 19 657 | 104 |
| 5060 | Personalikuludega kaasnevad maksud | 6 413 | 6 413 | 7 094 | 111 |
| 5500 | Administreerimiskulud | 265 | 265 | 273 | 103 |
| 5504 | Koolituskulud | 550 | 550 | 185 | 34 |
| 5513 | Sõidukite ülalpidamise kulud | 200 | 200 | 200 | 100 |
| 5515 | Inventari kulud, v.a infotehnoloogia | 60 | 60 | 50 | 0 |
| KOKKU põhitegevuse kulud | | 1 587 350 | 1 597 020 | 1 521 732 | 95 |
| PÕHITEGEVUSE TULEM | | 279 951 | 337 519 | 344 339 | |
| IVESTEERIMISTEGEVUS | | | | | |
| Investeermistegevuse tulud kokku | | 131 450 | 10 000 | 9 947 | 99 |
| Investeermistegevuse kulud kokku | | -722 372 | -658 312 | -266 843 | 41 |
| KOKKU investeermistegevus | | -590 922 | -648 312 | -256 896 | 40 |
| EELARVE TULEM | | -310 971 | -310 793 | 87 444 | |

| FINANTSEERIMISTEGEVUS | | | | |
|--|----------------|-----------------|-----------------|---------------|
| Võlakohustuste võtmine | 0 | 0 | 0 | 0 |
| Võlakohustuste täitmine | -40 503 | -40 503 | -40 503 | 100 |
| KOKKU finantseerimistegevus | -40 503 | -40 503 | -40 503 | 100 |
| LIKVIIDSETE VARADE MUUTUS | | -351 474 | -351 296 | 46 940 |
| Eelarve vastuvõtmise kuupäev: 13.03.2017 | | | | |
| Lisaeelarve(te) vastuvõtmise kuupäev(ad): 11.09.2017 ja 14.12.2017 | | | | |

Eelarve täitmise aruanne on koostatud Mäksa vallavalitsuse kohta ning on oma koosseisult konsolideerimata finantsaruanne.

Eelarve täitmise aruanne on koostatud kassapõhisel printsiibil.

Eelarve täitmise aruannet selgitab lisa nr 17 lk 49.

3. RAAMATUPIDAMISE AASTAARUANNETE LISAD

Lisa 1 Aastaruande koostamisel kasutatud arvestuspõhimõtted

Üldiselt

Käesolev raamatupidamise aastaaruanne on koostatud vastavuses Eesti finantsaruandluse standardiga, raamatupidamise seadusega, kohaliku omavalitsuse finantsjuhtimise seadusega ja kohaliku omavalitsuse korraldamise seadusega. Eesti finantsaruandluse standard tugineb rahvusvaheliselt tunnustatud arvestuse ja aruandluse põhimõtetele ning selle põhinõuded on kehtestatud raamatupidamise seaduses, mida täiendavad Raamatupidamise Toimkonna poolt välja antud juhendid ning avaliku sektori finantsarvestuse ja aruandluse juhend.

Mäksa valla aastaaruanne on koostatud eurodes, rahalised näitajad on aastaaruandes kajastatud euro täpsusega ning aastaaruande koostamisel on lähtutud soetusmaksumuse, olulisuse ning järjepidevuse ja võrreldavuse printsiibist.

Varade ja kohustuse jaotus

Varad ja kohustused on bilansis jaotatud lühi- ja pikaajalisteks lähtudes sellest, kas vara või kohustuse eeldatav valdamine kestab kuni ühe aasta või kauem arvestatuna bilansikuupäevast.

Raha

Bilansis kajastatakse rahana kassas olevat sularaha ning pankades olevaid arvelduskontode jääke. Rahavoogude aruandes kajastatakse raha ja selle muutust.

Finantsinvesteeringud

Lühi- ja pikaajalisi finantsinvesteeringuid aktsiatesse ja teistesse omakapaliinstrumentidesse kajastatakse õiglases väärtuses, kui see on usaldusväärselt hinnatav. Aktsiate ja muude omakapaliinstrumentide õiglane väärtus ei ole usaldusväärselt hinnatav juhul, kui nendega ei toimu aktiivset kauplemist ning puuduvad ka alternatiivsed meetodid nende väärtuse usaldusväärseks hindamiseks.

Muude pikaajaliste finantsinvesteeringutena kajastatakse aktsiaid, millest aruandekohustuslane omab alla 20%. Nimetatud pikaajalised finantsinvesteeringud on tehtud avalikku sektorisse kuuluvatesse äriühingutesse koostöös teiste kohalike omavalitsuste üksustega ning neid kajastatakse soetusmaksumus. See hinnatakse alla, kui osaluse objekti omakapitalist

aruandekohustuslasele kuuluv osa on langenud allapoole osaluse bilansilisest väärtusest. Kajastatud allahindlused taastatakse järgmistel perioodidel, kuid mitte kõrgemale soetusmaksumusest.

Nõuded

Nõudeid kajastatakse bilansis nõudeõiguse tekkimise momendil ning hinnatakse lähtudes tõenäoliselt laekuvatest summadest. Võimaluse korral hinnatakse iga konkreetse kliendi laekumata nõudeid eraldi, arvestades teadaolevat informatsiooni kliendi maksevõime kohta. Ebatõenäoliselt laekuvad nõuded on bilansis tõenäoliselt laekuva summani alla hinnatud. Nõue loetakse lootusetuks, kui juhtkonna hinnangul puuduvad võimalused nõude kogumiseks. Lootusetud nõuded on bilansist välja kantud.

Kinnisvarainvesteeringud

Kinnisvarainvesteeringuna käsitletakse kinnisvaraobjekti (maa, hoone või rajatis), mida ettevõtte hoiab renditulu teenimise, väärtuse kasvu või mõlemal eesmärgil.

Kinnisvarainvesteering võetakse bilansis algselt arvele tema soetusmaksumuses, mis sisaldab ka soetamisega otseselt seotud kulutusi. Kinnisvarainvesteeringute edasisel kajastamisel lähtutakse soetusmaksumuse meetodist (soetusmaksumuses, millest on maha arvatud akumulieeritud kulum ja võimalikud allahindlused) analoogiliselt materiaalse põhivara kajastamisele.

Materiaalne põhivara

Materiaalseks põhivaraks loetakse varasid, mida kasutatakse hinnanguliselt pikema perioodi jooksul kui üks aasta ja mille soetusmaksumus on alates 5 000 eurost.

Põhivara rekonstrueerimisväljaminekud, mis vastavad materiaalse põhivara mõistele, liidetakse materiaalse põhivara soetusmaksumusele. Rekonstrueerimisväljaminekute lisamisel hinnatakse vara järelejäänud kasulikku eluiga ja vajadusel reguleeritakse põhivara kulumi normi. Põhivara soetusmaksumusse arvatakse kulutused, mis on vajalikud selle kasutuselevõtmiseks, v.a soetusega kaasnevad maksud, lõivud, laenu-, koolitus- ja lähetuskulud, mis kajastatakse kuluna. Põhivara kajastatakse soetusmaksumuses, millest on maha arvatud akumulieeritud kulum ja võimalikud väärtuse langusest tulenevad allahindlused. Kulumi arvestamisel kasutatakse lineaarset meetodit. Kulumi norm määratakse igale põhivara objektile eraldi, sõltuvalt selle hinnangulisest kasulikust elueast. Kui põhivara koosneb erineva hinnangulise kasuliku elueaga

komponentidest, mille soetusmaksumust on võimalik usaldusväärselt hinnata, võetakse komponendid eraldi arvele. Uue põhivara kulumi normid aastas on põhivara gruppidele järgmised:

Hooned ja rajatised 2- 20 %

Masinad ja seadmed 10- 35 %

Info- ja kommunikatsioonitehnoloogia seadmed 20- 50 %

Inventar, tööriistad 10-35 %

Piiramata kasutusega objekte (maa, püsiva väärtusega kunstiteosed, muuseumieksponaadid ja raamatud) ei amortiseerita. Amortisatsiooni arvestamist alustatakse hetkest, mil vara on kasutatav plaanitud eesmärgil.

Ümberhindlus

Seoses maareformi kestmisega on ümberhindlustena kajastatud arvele võetud aruandeperioodil mõõdistatud ja maakatastrisse kantud maad. Maa arvelevõtmiseks kasutatakse maa maksustamishinda, kui turuhind pole teada.

Renditud varad

Kapitalirendina käsitletakse rendilepingut, mille puhul kõik olulised vara omandiga seonduvad riskid ja hüved kanduvad üle rentnikule. Muud rendilepingud kajastatakse kasutusrendina.

(a) Aruandekohustuslane on rentnik

Kapitalirenti kajastatakse bilansis vara ja kohustusena renditud vara õiglase väärtuse summas. Kapitalirenti tingimustel renditud varasid amortiseeritakse sarnaselt omandatud põhivaraga. Kapitalirenti maksed jagatakse kohustust vähendavateks põhiosa tagasimakseteks ning intressikuludeks. Kasutusrendi maksed kajastatakse kuluna ühtlaselt rendiperioodi jooksul.

(b) Aruandekohustuslane on rendileandja

Kasutusrendi tingimustel väljarenditud vara kajastatakse bilansis tavakorras, analoogselt muu põhivaraga. Kasutusrendimaksud kajastatakse tuluna ühtlaselt rendiperioodi jooksul.

Finantskohustised

Finantskohustused kajastatakse korrigeeritud soetusmaksumuses, kasutades efektiivset intressimäära, v.a. edasimüügi eesmärgil soetatud finantskohustused ja tuletisinstrumendid, mida kajastatakse õiglases väärtuses. Olulised tehingukulutused võetakse efektiivse intressimäära arvutamisel arvesse ja kantakse kohustuse eluea jooksul intressikuludesse.

Sihtfinantseerimine

Sihtfinantseerimisena kajastatakse sihtotstarbeliselt antud ja teatud tingimustega seotud toetusi. Sihtfinantseerimist ei kajastata tuluna või kuluna enne, kui toetuse saaja on teinud kulutused, milleks sihtfinantseerimine oli ette nähtud, ning eksisteerib piisav kindlus, et sihtfinantseerimine leiab aset. Saadud sihtfinantseerimise kajastamisel rakendatakse brutomeetodit, mille järgi kajastatakse nii saadud sihtfinantseerimist kui ka selle arvel tehtud kulusid või põhivara soetust mõlemaid eraldi.

Tegevuskulude sihtfinantseerimise kajastamisel lähtutakse tulude ja kulude vastavuse printsiibist ning tulu sihtfinantseerimisest kajastatakse proportsionaalselt sellega seonduvate kuludega. Sihtfinantseerimise korral põhivara soetamiseks võetakse vara bilansis arvele tema soetusmaksumuses, sihtfinantseerimise summa aga kajastatakse samal ajal tuluna.

Tulude arvestus

Kogutud maksude ning loodusvarade kasutamise ja saastetasude tulu võetakse arvele tekkepõhiselt vastavalt Maksu- ja Tolliameti ja Keskkonnaministeeriumi poolt esitatud teatistele. Lõivutulu kajastatakse lõivuga maksustatud toimingu päeval. Toodete, kaupade ja põhivara müügist saadud tulu kajastatakse siis, kui kõik olulised omandiga seotud riskid on läinud üle ostjale ning müügitulu ja tehinguga seotud kulu on usaldusväärselt määratav. Tulu teenuste müügist kajastatakse teenuse osutamisel, lähtudes valmidusastme meetodist.

Kulude arvestus

Kulusid kajastatakse tekkepõhiselt. Põhivara või varude soetamisel tasutud mittetagastatavad maksud ja lõivud, sh käibemaks, mida ei saa arvata sisendkäibemaksuks, kajastatakse soetamishetkel kuluna tulemiaruarande kirjel Muud tegevuskulud.

Seotud osapooled

Seotud osapoolteks loetakse Mäksa vallavolikogu ja -valitsuse liikmed ning asutuste juhid, kellele on antud õigus iseseisvalt lepinguid sõlmida ning lisaks kõigi eelpool loetletud tegev- ja kõrgema juhtkonna liikmete lähedased pereliikmed, samuti ka nende valitseva ja olulise mõju all olevad sihtasutused, mittetulundusühingud ja äriühingud.

Eelarve täitmise aruanne

Eelarve täitmise aruanne on koostatud samase tulu- ja kuluklassifikaatori jaotusprintsipi järgi, kui eelarve vastuvõtmine. Eelarve täitmise aruanne ja tulemiaruanne ei ole võrreldavad, nende koostamisel kehtivad erinevad arvestus põhimõtted:

- 1) eelarve täitmise arvestust peetakse kassapõhise printsiibi järgi, tulemiaruanne on koostatud tekkepõhise printsiibi järgi;
- 2) kaupade ja teenuste ostmisel kaasnev tagasimaksmisele mittekuuluv käibemaks kajastatakse eelarve täitmise aruandes koos kaupade ja teenuste maksumusega, kuid tulemiaruanandes real „muud kulud“, alajaotuses maksu-, lõivu- ja trahvikulud.

Lisa 2 Raha ja pangakontod

Eurodes

| | 31.12.2017 | 31.12.2016 |
|-------------------------|----------------|----------------|
| Sularaha | 678 | 1206 |
| Arvelduskontod pankades | 397 735 | 350 268 |
| KOKKU | 398 413 | 351 474 |

Aruandeperioodil teeniti 47 eurot intressitulu, mis on kajastatud tulemiaruanandes.

Lisa 3 Finantsinvesteeringud

Eurodes

| AS Emajõe veevärk aktsiad | Osaluse määr | Väärtpaberite arv | Bilansiline maksumus |
|---------------------------|--------------|-------------------|----------------------|
| Jääk seisuga 31.12.2016 | 2,86% | 1 083 | 103 824 |
| Jääk seisuga 31.12.2017 | 2,19% | 1 309 | 103 825 |

AS Emajõe Veevärk on asutatud 2004. aastal Tartu- ja Jõgevamaa omavalitsuste poolt eesmärgiga viia liitunud KOV-ide veevärgisüsteemid vastavusse EL nõuetega. Põhitegevusalaks on veemajanduse arendamine.

Lisa 4 Maksu-, lõivu- ja trahvinõuded

Eurodes

| A. Maksu-, lõivu ja trahvinõuded ja maksukohustused | | | | |
|--|----------------------------|-------------------|----------------------------|-------------------|
| | Lühiajalised nõuded | | Pikaajalised nõuded | |
| | 31.12.2017 | 31.12.2016 | 31.12.2017 | 31.12.2016 |
| Maksud brutosummas | | | | |
| Tulumaks | 131 179 | 106 261 | 0 | 0 |
| Maamaks | 697 | 566 | 0 | 0 |
| Muud riiklikud maksud (loodusressursside kasutamisest) | 362 | 262 | 0 | 0 |
| Kokku nõuded ja kohustused | 132 238 | 107 089 | 0 | 0 |

| B. Maksu- ja lõivutulud | | | |
|---|------------------|------------------|--|
| | 2 017 | 2 016 | |
| Tulumaks | 1 182 505 | 988 338 | |
| Maamaks | 39 235 | 39 312 | |
| Kokku maksutulud | 1 221 740 | 1 027 650 | |
| Lõivud | 2 319 | 3 799 | |
| Tasud vee erikasutusest | 1525 | 1895 | |
| Saastetasud | 0 | 0 | |
| Kaevandamisõiguse tasu | 35 528 | 99 051 | |
| Loodusressursside kasutamise tasud kokku | 37 054 | 100 946 | |
| Kokku maksu- ja lõivutulud | 1 261 113 | 1 132 395 | |

| C. Maksude ettemaksed ja maksukohustused | | | | |
|---|-------------------|-------------------|-------------------|-------------------|
| | Ettemaksed | | Kohustused | |
| | 31.12.2017 | 31.12.2017 | 31.12.2016 | 31.12.2016 |
| Maksud brutosummas | | | | |
| Kinnipeetud tulumaks | 0 | 12 027 | 0 | 10 340 |
| Tulumaks erisoodustustelt | 0 | 0 | 0 | 0 |
| Sotsiaalmaks (TSD+ESD) | 0 | 24 152 | 0 | 21 143 |
| Töötuskindlustusmaksed | 0 | 1 377 | 0 | 1 413 |
| Kogumispensionimaksed | 0 | 1 271 | 0 | 1 116 |
| Muud riiklikud maksud (loodusressursside kasutamisest) | 0 | 10 712 | 0 | 10 712 |
| Toetuste ja siirete kohutused | | 0 | | 0 |
| Muud kohustused | | 9 | | 0 |
| Kokku ettemaksed ja kohustused | 0 | 49 547 | 0 | 44 724 |

D. Toetusteks saadud ettemaksed

| | Ettemaksed | Kohustused | Ettemaksed | Kohustused |
|---------------------------|-------------------|-------------------|-------------------|-------------------|
| Maksud brutosummas | 31.12.2017 | 31.12.2017 | 31.12.2016 | 31.12.2016 |
| | | | | |

| | | | | |
|--|--------------|----------|---------------|----------|
| Põhivara sihtfinantseerimiseks saadud ettemaksed | 0 | 0 | 7 000 | 0 |
| Sihtfinantseerimiseks saadud ettemaksed | 5 598 | 0 | 6 732 | 0 |
| Kokku ettemaksed ja kohustused | 5 598 | 0 | 13 732 | 0 |

Sihtfinantseerimiseks saadud ettemaksed sisaldavad hajaasustustoetust Hajaasustusprogramm on teostatud osaliselt, teostatud osa on kantud tuludesse ja teostamata osa on lõppjägis. Need projektid lõpetatakse hiljem, arvatavasti aastal 2018.

Lisa 5 Muud nõuded ja ettemaksed

Eurodes

| | Lisa | 31.12.2017 | 31.12.2016 |
|--|-------------|-------------------|-------------------|
| Nõuded ostjate vastu | | 9 841 | 9 525 |
| <i>sh brutosummas</i> | | 0 | 11 450 |
| <i>sh ebatõenäoliselt laekuvaks hinnatud</i> | | 0 | -1 925 |
| Muud nõuded | | 3213 | 376 |
| <i>sh nõuded toetuste eest</i> | | 3213 | 376 |
| Maksude ettemaksed ja tagasinõuded | | 38002 | 174 |
| Ettemaksutud sihtfinantseerimised | | 0 | 0 |
| Ettemakstud tulevaste perioodide kulud | | 131 | 146 |
| Kokku muud nõuded ja ettemaksed | | 51 186 | 10 221 |

Lisa 6 Kinnisvarainvesteeringud

Eurodes

| | |
|--------------------------------|----------------|
| Jääk seisuga 31.12.2015 | 208 052 |
| Soetusmaksumus | 307 254 |
| Akumuleeritud kulum | -99 202 |
| Põhivara jääkväärtus | 208 052 |
| 2016a.liikumised | |
| Amortisatsioon | -12 298 |
| Jääk seisuga 31.12.2016 | 195 754 |
| Soetusmaksumus | 307 254 |
| Akumuleeritud kulum | -111 500 |
| Põhivara jääkväärtus | 195 754 |
| 2017a.liikumised | |

| | |
|--------------------------------|----------------|
| Amortisatsioon | -11 753 |
| Jääk seisuga 31.12.2017 | 183 457 |
| Soetusmaksumus | 307 254 |
| Akumuleeritud kulum | -123 797 |
| Põhivara jääkväärtus | 183 457 |

| | | |
|--|--------------|--------------|
| | 2 017 | 2 016 |
| Halduskulud kinnisvarainvesteeringutelt | 3 262 | 3 387 |
| Kokku | 3 262 | 3 387 |

Lisa 7 Materiaalne põhivara

Eurodes

| | Lisa | Maa | Hooned ja rajatised | Masinad ja seadmed | Muu materiaal ne põhivara | Lõpetamata tööd ja ettemaksed | Kokku |
|---|------|---------------|---------------------------|-----------------------|------------------------------------|-------------------------------------|-------------------|
| Saldo seisuga 31.12.2015 | | | | | | | |
| Soetusmaksumus | | 18 010 | 4 951 737 | 76 980 | 35 378 | 3 620 | 5 085 724 |
| Akumuleeritud kulum | | 0 | -1 106 285 | -65 945 | -20 674 | 0 | -1 192 903 |
| Jääkmaksumus | | 18 010 | 3 845 452 | 11 035 | 14 704 | 3 620 | 3 892 821 |
| 2016.a. toimunud muutused | | | | | | | |
| Ostud ja parendused | | 0 | 237 358 | 0 | 2 760 | 7 960 | 248 078 |
| Üle toodud kinnisvarainvesteeringutest | | 30 | 0 | 0 | 0 | 0 | 30 |
| Amortisatsioonikulu | | 0 | -146 169 | -3 853 | -2 753 | 0 | -152 775 |
| Saadud mitterahaline sihtfinantseerimine | | 454 | 0 | 0 | 0 | 0 | 454 |
| Muu mahakandmine jääkväärtuses | | 0 | -2 364 | -2 675 | -8 412 | 0 | -13 451 |
| Üle antud mitterahaline sihtfinantseerimine | | -880 | -497 337 | 0 | -5 033 | 0 | -503 250 |
| Saldo seisuga 31.12.2016 | | | | | | | |
| Soetusmaksumus | | 17 614 | 4 574 408 | 60 139 | 7 590 | 11 580 | 4 671 331 |
| Akumuleeritud kulum | | 0 | -1 137 468 | -55 631 | -6 325 | 0 | -1 199 424 |
| Jääkmaksumus | | 17 614 | 3 436 940 | 4 508 | 1 265 | 11 580 | 3 471 907 |
| 2017.a. toimunud muutused | | | | | | | |
| Ostud ja parendused | | 17 000 | 149 663 | 0 | 10 012 | 3 930 | 180 606 |
| Amortisatsioonikulu | | 0 | -157 671 | -2 310 | -926 | 0 | -160 907 |
| Korrigeerimine | | | | | | -3 620 | |
| Saldo seisuga 31.12.2017 | | | | | | | |
| Soetusmaksumus | | 34 614 | 4 724 071 | 60 139 | 17 602 | 11 890 | 4 848 317 |
| Akumuleeritud kulum | | 0 | -1 295 139 | -57 941 | -7 251 | 0 | -1 360 331 |
| Jääkmaksumus | | 34 614 | 3 428 932 | 2 198 | 10 351 | 11 890 | 3 487 985 |

Ostud ja parendused: vallateede renoveerimine, Melliste ja Võõpste järve puhastamine, Melliste keksusehoone ehitamise ideekonkurss, maa ost ja maatüki piiride muutmine, Melliste

algkool-lasteaia remonttööd ja kööki kombiahi. Lõpetamata töödes kajastub Melliste-Poka kergliiklustee projekteerimistööd.

Renditulu materiaalselt põhivaralt

| | Lisa | 2017 | 2016 |
|----------------------------------|-------------|--------------|-------------|
| Renditulu varalt (ametikorterid) | 10 | 1 101 | 812 |
| Renditulu mitteiluruumidelt | 10 | 0 | 0 |
| Kokku | | 1 101 | 812 |

Lisa 8 Laenukohustused*Eurodes*

Järelejäänud tähtaja järgi

| | kuni 1a | 1 - 2 a | 2 - 3 a | 3 - 4 a | 4 - 5 a | Üle 5 a | kokku |
|--------------------------------|---------------|---------------|---------------|---------------|---------------|----------------|----------------|
| Jääk seisuga 31.12.2016 | 40 503 | 40 459 | 40 459 | 40 460 | 40 460 | 517 357 | 760 201 |
| Kapitalirendid RKAS | 40 503 | 40 459 | 40 459 | 40 460 | 40 460 | 517 357 | 760 201 |
| Jääk seisuga 31.12.2017 | 40 915 | 40 868 | 40 868 | 40 868 | 40 868 | 515 309 | 719 698 |
| Kapitalirendid RKAS | 40 915 | 40 868 | 40 868 | 40 868 | 40 868 | 515 309 | 719 698 |

Informatsioon laenulepingute kaupa

| Laenu andja | Lõpp-tähtaeg | Intressi-määr | Alus-valuuta | Jääk 31.12.2017 | Jääk 31.12.2016 | Intressi-kulu 2017 | Intressi-kulu 2016 |
|-----------------------------|---------------------|----------------------|---------------------|------------------------|------------------------|---------------------------|---------------------------|
| Riigi Kinnisvara AS (RKAS) | 15.03.2026 | 2,742% | EUR | 719 698 | 760 201 | 4 721 | 5 985 |
| Kapitalirendid kokku | | | | 719 698 | 760 201 | 4 721 | 5 985 |
| Kokku | | | | 719 698 | 760 201 | 4 721 | 5 985 |

Kapitalirent Riigi Kinnisvara AS – Objekt: Melliste Algkool-Lasteaed saalihoone; Perioodi algus: 01.03.2008 – perioodi lõpp: 31.03.2026.

Lisa 9 Saadud toetused*Eurodes*

| | 2017 | | Jääk 31.12.2017 | |
|--|---|--|-----------------|------------------------|
| | Saadud tegevus- kulude siht- finantseeri- mine | Saadud põhivara sihtfinan- tseerimine | Nõuded | Laekunud ettemaksed |
| Rahalised sihtfinantseerimised | | | | |
| Riigieelarvest toetus- ja tasandusfond | 498 914 | | | |
| Riigieelarvest aadressiandmete korrastamiseks | 3 213 | | | |
| PRIA | | | | |
| Koolipiim- ja puuvili | 3 410 | | 94 | |
| Rahandusministeerium | | | | |
| Õppelaen | 473 | | | |
| Melliste noortekeskuse katuse renoveerimiseks | | | | |
| Kultuuriministeerium | | | | |
| Ujumise algõpetus | 300 | | | |
| Maksa kabeli heakorratööd | | | | 0 |
| Haridis- ja teadusministeerium | | | | |
| Erakoolide kohatasu hüvitis | | | | |
| Riigieelarveline toetus (MAL) | 698 | | | |
| Maavalitsus | | | | |
| Hajaasutuse veeprogramm | 11 034 | | | |
| Lapsehoiuteenus | | | | |
| Tervisenõukogu tegevuse käivitamine | | | | |
| Eesti Kooriühing | | | | |
| Mudilaskoori projekti rahastus | | | | |
| Eesti Kultuurkapital | | | | |
| Ürituse korraldamine (Võõraste raamatukogu) | 200 | | | |
| Ürituse korraldamine (Muinastulede öö) | 300 | | | |
| SA Keskkonnainvesteeringute Keskus | | | | |
| KIK Projekti "Vesi elukeskkonnana" I | | | | |
| Haaslava Vallavalitsus | 42 692 | | | |
| SA Hariduse Infotehnoloogia | 1 963 | | | |
| Kokku rahalised toetused | 563 196 | 0 | 94 | 0 |
| Mitterahalised sihtfinantseerimised | | | | |
| Tartu Maavalitsus | | | | |
| Teavikute soetamine | 3 061 | | | |
| Kokku mitterahalised sihtfinantseerimised | 3 061 | 0 | 0 | 0 |
| KOKKU 2017. aastal saadud toetused | 566 257 | 0 | 94 | 0 |

| | 2016 | | Jääk 31.12.2016 | |
|--|---|-------------------------------------|-----------------|---------------------|
| | Saadud tegevus-kulude sihtfinantseerimine | Saadud põhivara sihtfinantseerimine | Nõuded | Laekunud ettemaksud |
| Rahalised sihtfinantseerimised | | | | |
| Riigieelarvest toetus- ja tasandusfond | 381 376 | | | |
| Riigieelarvest aadressiandmete korrastamiseks | 1 559 | | | |
| PRIA | | | | |
| Koolipiim- ja puuvili | 1 643 | | 93 | |
| Rahandusministeerium | | | | |
| Õppelaen | 857 | | | |
| Melliste noortekeskuse katuse renoveerimiseks | | 5 000 | | |
| Kultuuriministeerium | | | | |
| Ujumise algõpetus | 200 | | | |
| Maksa kabeli heakorratööd | | | | 7 000 |
| Haridis- ja teadusministeerium | | | | |
| Erakoolide kohatasu hüvitis | 1 565 | | | |
| Riigieelarveline toetus (MAL) | 268 | | | |
| Maavalitsus | | | | |
| Hajaasutuse veeprogramm | 7 844 | | | |
| Lapsehoiuteenus | 2 494 | | | |
| Tervisenõukogu tegevuse käivitamine | | | | |
| Eesti Kooriühing | | | | |
| Mudilaskoori projekti rahastus | 300 | | | |
| Eesti Kultuurkapital | | | | |
| Ürituse korraldamine (Melliste raamatukogu) | | | | |
| SA Keskkonnainvesteeringute Keskus | | | | |
| KIK A- nagu allikas | | | | |
| KIK Projekti "Vesi elukeskkonnana" I | | | | |
| KIK Projekti "Vesi elukeskkonnana" II | 1 397 | | | |
| Lastekaitseliit | | | | |
| Toetus äriühingutelt Vooremäe mängudeks | | | | |
| EAS | | | | |
| Melliste Algkool-Lasteaia reoverimise II etapp | | | 28 648 | |
| Majandus- ja kommunikatsiooniministeerium | | | | |
| Kinnistu | | 454 | | |
| Kokku rahalised toetused | 399 503 | 34 102 | 93 | 7 000 |
| Mitterahalised sihtfinantseerimised | | | | |
| Tartu Maavalitsus | | | | |
| Teavikute soetamine | 3 045 | | | |
| Kokku mitterahalised sihtfinantseerimised | 3 045 | 0 | 0 | 0 |
| KOKKU 2016. aastal saadud toetused | 402 548 | 34 102 | 93 | 7 000 |

Lisa 10 Tulud kaupade ja teenuste müügist*Eurodes*

| | 2017 | 2016 |
|--|---------------|----------------|
| Tulud sotsiaalasutuste majandustegevusest | 1 850 | 2 322 |
| Tulud haridusasutuste majandustegevusest | 65 496 | 105 619 |
| Tulud spordi- ja puhkeasutuste majandustegevusest | 8 026 | 6 855 |
| Laekumised elamu- ja kommunaalmajanduse tegevusest | 3 975 | 2 478 |
| <i>sh muu tulu elamu- ja kommunaaltegevusest</i> | <i>2 049</i> | <i>969</i> |
| <i>sh renditulud</i> | <i>1 101</i> | <i>812</i> |
| <i>sh kommunaalteenuste vahendus</i> | <i>825</i> | <i>697</i> |
| Riigilõivud | 2 319 | 3 799 |
| Muu toodete ja teenuste müük | 0 | 0 |
| Laekumised tervishoiu majandustegevusest | 2 565 | 2 269 |
| Üüri- ja renditulud | 0 | 0 |
| KOKKU tulud kaupade ja teenuste müügist | 84 230 | 123 342 |

Rida *sh kommunaalteenuste vahendus* kajastab 2017 a. elektrienergia ning vee- ja kanalisatsiooniteenuse edasimüüki. Rida *sh renditulud* kajastab Kastre tööliselamu korteriüüri, Kaagvere garaažiboksi üüri ja Melliste äriruumi üüri.

Lisa 11 Muud tegevustulud*Eurodes*

| | 2017 | 2016 |
|---|---------------|----------------|
| Kasum/kahjum materiaalse põhivara müügist | 0 | 0 |
| Kaevandamisõiguse tasu | 35 528 | 99 051 |
| Vee erikasutustasu | 1 525 | 1 895 |
| Saastetasud | 0 | 0 |
| Muud tulud kaupade ja teenuste müügist | 0 | 0 |
| KOKKU muud tegevustulud | 37 054 | 100 946 |

Lisa 12 Antud toetused

Eurodes

| | 2 017 | 2 016 |
|---|----------------|----------------|
| Sotsiaaltoetused füüsilistele isikutele | 99 823 | 114 989 |
| Õppetoetused | 39 233 | 33 705 |
| Toimetulekutoetused | 19 512 | 31 773 |
| Toetused puudega inimestele ja nende hooldajatele | 12 031 | 14 988 |
| Erijuhtudel riigi poolt makstav sotsiaalmaks | 11 595 | 11 068 |
| Muud sotsiaaltoetused | 5 700 | 6 150 |
| Peretoetused (sünnitoetused, lapse koolitoetused) | 11 752 | 17 305 |
| Sihtfinantseerimine tegevuskuludeks | 43 405 | 20 814 |
| Võnnu Jakobi Kogudus, tegevustoetus | 500 | 500 |
| MTÜ Võõpste Pereklubi Noorus projekti omaosalus | 0 | 400 |
| Hajaasutuse veeprogrammi toetuseks | 17 404 | 19 715 |
| Haaslava Vallavalitsus Vooremaa terviseradade toetuseks | 300 | 0 |
| Haaslava Vallavalitsus Kastre vallamaja II korruse ehitustööd | 25 000 | 0 |
| Sporditegevus, tõstmistrenn | 201 | 199 |
| Sihtfinantseerimine põhivara soetuseks, SA Hooldekodu Härmalõng | 0 | 503 250 |
| Liikmemaksud | 6 972 | 6 109 |
| Omavalitsusliitudele TOL ja EMOL | 5 779 | 5 637 |
| <i>Eesti Maaomavalitsuste Liit</i> | 1 987 | 1 845 |
| <i>Tartumaa Omavalitsuste Liit</i> | 3 792 | 3 792 |
| Tartumaa Arendusseltsile | 841 | 472 |
| SA Tartu Ärinõuandla | 352 | 342 |
| Muu mittesihotstarbeline finantseerimine | 48 986 | 17 028 |
| Kodualustustoetus | 21 550 | 3 150 |
| Kohalike mittetulundusühingute tegevustoetuseks | 27 436 | 13 878 |
| <i>MTÜ Rahvatantsuselts Upsijad</i> | 1 500 | 0 |
| <i>Nelli Vassila</i> | 0 | 100 |
| <i>MTÜ Klubi Üks Korda Kuus</i> | 1 635 | 1 210 |
| <i>MTÜ Lost Loomemajandus</i> | 11 850 | 880 |
| <i>MTÜ Pihlakobar (sh sõidutoetused)</i> | 1 500 | 1 500 |
| <i>MTÜ Kodukoht Maksa</i> | 0 | 1 230 |
| <i>MTÜ Külaselts Kawershof</i> | 5 421 | 2 573 |
| <i>MTÜ Maksa Maanaiste Selts</i> | 1 005 | 700 |
| <i>MTÜ Võõpste Pereklubi Noorus</i> | 1 035 | 1 005 |
| <i>MTÜ Vanatehnikaklubi Levatek</i> | 700 | 775 |
| <i>Eldur Lõhmus</i> | 0 | 90 |
| <i>MTÜ Klubi Melliste Racing Team</i> | 500 | 500 |
| <i>MTÜ Maksa Spordiklubi</i> | 240 | 1 095 |
| <i>MTÜ Lapsele</i> | 550 | 0 |
| <i>Raili Lass</i> | 100 | 0 |
| <i>MTÜ Kaste Kultuuriait</i> | 600 | 0 |
| <i>Kauplusautole (OÜ Aaroks) tegevustoetuseks</i> | 800 | 800 |
| <i>Võnnu Vabatahtlik Päästeselts, tegevustoetus</i> | 0 | 970 |
| <i>Haaslava Vallavalitsus (Vooremägi)</i> | 0 | 450 |
| KOKKU antud toetused | 199 186 | 662 532 |

Lisa 13 Tööjõukulud*Eurodes*

| Tegevusvaldkond | 2017 | | 2016 | |
|---|---------------|----------------|---------------|----------------|
| | Töötajate arv | Töötasukulud | Töötajate arv | Töötasukulud |
| Haridus | 29,49 | 357 014 | 31,99 | 339 645 |
| <i>sh töötasud võlaõiguslike lepingute alusel</i> | - | 2 460 | - | 1 366 |
| Sotsiaalne kaitse | 2,5 | 27 050 | 2,5 | 24 098 |
| <i>sh töötasud võlaõiguslike lepingute alusel</i> | - | 0 | - | 0 |
| Üldised valitsussektori teenused | 6,24 | 144 945 | 6,41 | 111 617 |
| <i>sh töötasud võlaõiguslike lepingute alusel</i> | - | 13 186 | - | 800 |
| Vaba aeg, kultuur | 4,70 | 44 740 | 3,87 | 39 409 |
| <i>sh töötasud võlaõiguslike lepingute alusel</i> | - | 8 237 | - | 4 274 |
| Majandus | 2,5 | 29 542 | 3 | 29 890 |
| <i>sh töötasud võlaõiguslike lepingute alusel</i> | - | 511 | - | 496 |
| Töötajad ja töötasukulud | 45,43 | 603 291 | 47,77 | 544 659 |
| | | 2017 | | 2016 |
| Töötasukulud | | 603 291 | | 544 659 |
| Sotsiaalmaks ja töötuskindlustusmaksed | | 204 036 | | 184 364 |
| Erisoodustused | | 473 | | 856 |
| <i>sh töötajate õppelaenude kustutamine</i> | | 284 | | 515 |
| <i>sh esinduskulud</i> | | 0 | | 0 |
| <i>sh erisoodustuse maksud</i> | | 188 | | 341 |
| Tööjõukulud kokku | | 807 800 | | 729 879 |

Sotsiaalmaksu erisoodustustelt tasuti 117 eurot ja tulumaksu erisoodustustelt 71 eurot.

Lisa 14 Muud tegevuskulud*Eurodes*

| | Lisa | 2 017 | 2 016 |
|--|------|---------|---------|
| Õppevahendite ja koolituse kulud | | 160 835 | 139 618 |
| Kinnistute, hoonete ja ruumide majandamiskulud | | 84 403 | 82 264 |
| Käibemaks kaupadelt ja teenustelt | | 66 422 | 65 792 |
| Toiduained ja toitlustusteenused | | 23 801 | 28 458 |
| Rajatiste majandamiskulud | | 28 900 | 46 259 |
| Transporditeenused | | 27 504 | 26 403 |
| Käibemaks põhivara soetuselt | | 30 979 | 49 616 |
| Sõidukite majandamiskulud | | 16 385 | 15 359 |
| Meditiinikulud ja hügieeni kulud | | 959 | 739 |
| Info- ja kommunikatsioonitehnoloogia kulud | | 13 802 | 16 653 |
| Administreerimiskulud | | 27 283 | 21 192 |
| Inventari majandamiskulud | | 10 747 | 23 557 |
| Kultuuri- ja vaba aja sisustamine | | 15 834 | 19 324 |
| Teavikud raamatukogudele | | 11 878 | 11 293 |
| Koolituskulud, sh koolituslähetus | | 8 110 | 9 531 |
| Muud mitmesugused majanduskulud | | 1 017 | 818 |
| Sotsiaalteenused | | 22 391 | 13 076 |
| Lähetus, v.a koolituslähetus | | 332 | 286 |

| | | |
|--|----------------|----------------|
| Töömashinate ja seadmete majandamiskulud | 1 377 | 3 718 |
| Riigilõivud | 22 | 80 |
| Uurimis- ja arendustööd | 5 159 | 2 129 |
| Maksuvõlalt arvestatud intressid | 0 | 37 |
| KOKKU muud tegevuskulud | 558 139 | 576 202 |

Lisa 15 Seotud osapooled

Eurodes

A. Valla tegev- ja kõrgema juhtkonna liikmetele arvestati aruandeaastal tasusid

| | Tegev- ja kõrgema juhtkonna keskmine arv | Tasude kogu- summa | Tegev- ja kõrgema juhtkonna keskmine arv | Tasude kogu- summa |
|---|--|--------------------------|---|--------------------------|
| | 2 017 | | 2 016 | |
| Volikogu liikmed (<i>sh volikogu komisjonide liikmed</i>) | 11,00 | 5 816 | 11,00 | 7 523 |
| Vallavanem | 1,00 | 38 571 | 1,00 | 18 878 |
| Vallavalitsuse liikmed | 4,00 | 49 615 | 4,00 | 35 559 |
| Asutuste juhid | 3,00 | 36 956 | 4,00 | 46 981 |

Ülaltoodud tasud on arvestatud ilma sotsiaalmaksu- ja töötuskindlustusmakseteta, kuid nende hulka on arvestatud kõik töötasud ja hüvitised. Muid täiendavaid soodustusi pole tegev- ja kõrgema juhtkonna liikmetele aruandeaastal arvestatud. Vallavanema tasu sisaldab koondamishüvitist.

B. Tegev- ja kõrgema juhtkonna liikmete lähedastele pereliikmetele aruandeaastal soodustusi tehtud ei ole.

D. Turutingimustest erinevaid tehinguid tegev- ja kõrgema juhtkonna liikmetega seotud osapoolteks loetud äriühingute, sihtasutuste ja mittetulundusühingutega ei ole aruandeaastal toimunud.

Lisa 16 Reservfondi jaotus

Eurodes

| kuupäev | suurenemine | vähenedmine | lühikirjeldus |
|--------------------------------|-------------|-------------|---|
| 13.03.2017 | 17 492,00 | 0,00 | Eelarve vastuvõtmine 13.03.2017 |
| 06.05.2017 | 0,00 | -1 125,16 | Mäksa Vallavalitsuse 16.05.2017 korraldus nr 64; Erakorralise sotsiaalkaitse kuludest toetatavaks tegevuseks on alaealise lapse, elukoht Mäksa vald, viibimine Tartu Laste Turvakodus ajavahemikul 20.02-30.04.2017. |
| 07.09.2017 | 0,00 | -2 815,00 | Mäksa Vallavalitsuse 07.09.2017 korraldus nr 119; 1. Eraldada MTÜ Lost Loomemajanduse`le Mäksa valla eelarve reservfondist 2815 eurot projekti „Välitreeningseadmed Melliste vabaaja- ja spordiväljakule“ omaosaluse finantseerimiseks |
| 11.09.2017 | 0,00 | -10 762,28 | Mäksa Vallavolikogu 11.09.2017 korraldus nr 48; MTÜ Lost Loomemajandus ja Tommi Play OÜ vahel on sõlmitud 04.09.2017. a leping väljõusaali seadmete tarnimise ja paigalduse ning kummimattidega turvaala rajamise kohta Melliste külas. Lepingu maksumus on 13577,28 eurot. Mäksa valla eelarvest on eraldatud MTÜ Lost Loomemajandusele omaosalus summas 2815 eurot. PRIA on teinud finantseerimisotsuse summas 10 762, 28 eurot. Arvestades asjaolu, et projekti rahastaja PRIA maksetähtajad ulatuvad 90 päevani, vajab Tommy Play OÜ garantiid, et tehtud töö ja vahendid saaksid tasutud. Anti Mäksa Vallavalitsusele luba garantiikirja väljastamiseks OÜ Tommy Play`le, kohustuse tagamiseks summas 10762,28 eurot reservfondist väljõusaali rajamiseks. |
| 28.12.2017 | 0,00 | -1 708,87 | Kastre Vallavalitsuse 28.12.2017 korraldus nr 103; erakorralise sotsiaalkaitse kuludeks. Eraldada sügava liikumispuudega lastele transporditeenuse tasumiseks 1708,87 eurot (transpordiks kodust haridusasutusse ja tagasi |
| KOKKU | 17 492,00 | -16 411,31 | |
| RESERFONDI JÄÄK seisuga | | | |
| 31.12.2017 | | | 1 080,69 |

Lisa 17 Eelarve täitmise aruanne

Mäksa vallavalitsuses on kassapõhine eelarve.

2017. aasta eelarve võeti vastu Mäksa vallavolikogu poolt 13.03.2017 a. I lisaeelarve võeti vastu 11.09.2017 a. ja II lisaeelarve võeti vastu 14.12.2017 a.

Ülevaade 2017. aasta eelarve muutustest

Eurodes

| Kirje nimetus | esialgne eelarve | I lisaeelarve | II lisaeelarve | lõplik eelarve | eelarve täitmine |
|--------------------|------------------|---------------|----------------|----------------|------------------|
| Põhitegevuse tulud | 1 867 301 | 98 648 | -31 410 | 1 934 539 | 1 866 071 |
| Põhitegevuse kulud | 1 587 350 | 41 080 | -31 410 | 1 597 020 | 1 521 732 |
| Põhitegevuse tulem | 279 951 | 57 568 | 0 | 337 519 | 344 339 |

| | | | | | |
|---------------------------|----------|---------|---|----------|----------|
| Investeeringustegevus | -590 922 | -57 390 | 0 | -648 312 | -256 896 |
| Eelarve tulem | -310 971 | 178 | 0 | -310 793 | 87 443 |
| Finantseerimistegevus | -40 503 | 0 | 0 | -40 503 | -40 503 |
| Likviidsete varade muutus | -351 474 | 178 | 0 | -351 296 | 46 940 |

2017. aastal laenusid ei võetud.

Lisaks: I ja II lisaeelarve kulude ja tulude muutused on põhjendatud Mäksa valla 2017.a. I ja II lisaeelarve seletuskirjadega, mis on kättesaadavad Mäksa valla kodulehel: <http://www.maksavald.ee/eelarve-ja-majandusaasta-aruaanded>

2017.a. täideti eesmärgiks võetud olulisemad planeeritud investeeringud. Lõplikud maksumused kujunesid investeeringute lõikes veidi erinevaks esialgselt kavandatud, mida on täpsustatud I ja II lisaeelarvega.

Lisa 18 Sündmused pärast bilansipäeva

Seoses 2017. aastal toimunud haldusreformiga tegutseb Mäksa vald edasi Kastre valla koosseisus.

Majandusaasta aruande allkiri

Käesoleva majandusaasta aruande on koostanud Kastre vallavalitsus, kui Mäksa valda ühendav vallavalitsus.

Aruande juurde kuulub sõltumatu vandeaudiitori aruanne ning Kastre vallavalitsuse otsus aruande heakskiitmise kohta.

Priit Lomp

Vallavanem

(allkirjastatud digitaalselt)