

# **KASTRE VALLA ARENGUKAVA AASTATEKS 2019-2028**



**Kastre 2023**

## Sisukord

<b>SISSEJUHATUS .....</b>	<b>3</b>
<b>ÜLEVAADE KASTRE VALLAST .....</b>	<b>4</b>
<b>KASTRE VALLA MISSIOON JA VISIOON .....</b>	<b>8</b>
<b>I STRATEEGILINE VALDKOND: HARIDUS, KULTUUR, NOORSOOTÕ, SPORT JA VABA AEG .....</b>	<b>9</b>
HARIDUS.....	9
NOORSOOTÕ .....	11
KULTUUR .....	12
TERVISEEDENDUS.....	13
TURISM .....	14
<b>II STRATEEGILINE VALDKOND: HEAOLU JA TERVISHOID .....</b>	<b>15</b>
SOTSIAALHOOLEKANNE .....	15
LASTE JA PEREDE HEAOLU .....	16
TERVISHOIUTEENUS.....	17
TURVALISUS.....	18
<b>III STRATEEGILINE VALDKOND: MAJANDUS, MAA JA KESKKOND .....</b>	<b>19</b>
JÄÄTMEKÄITLUS JA PUHAS ELUKESKKOND.....	19
ÜHISVEEVÄRK JA –KANALISATSIOON .....	20
ÜHISTRANSPOORDIKORRALDUS JA TRANSPORDITEENUSE KÄTTESAADAVUS.....	21
SOOJAMAJANDUS JA ENERGIASÄÄSTLIKKUS .....	22
TEEDE JA TÄNAVATE EHITUS NING KORRASHOID .....	23
INTERNETIÜHENDUS .....	24
MAAKASUTUS.....	24
ETTEVÕTLUS .....	25
<b>ARENGUKAVA JUHTIMINE, RAHASTAMINE JA SEIRE .....</b>	<b>27</b>
<b>ARENGUKAVA RISKID JA NENDE MAANDAMINE .....</b>	<b>28</b>
<b>LISA 1 EELARVESTRAATEGIA 2023-2027 .....</b>	<b>29</b>

## Sissejuhatus

Kohaliku omavalitsuse arengukava koostamine ja kaasajastamine on omavalitsusüksusele *Kohaliku omavalitsuse korralduse seadusega* antud ülesanne. Arengukava annab tervikliku raamistiku omavalitsusüksuste vastutusvaldkondade arendamisele: ülevaate valla arengu pikaajalistest suundumustest ja vajadustest, peamistest valdkondlikest probleemidest, valdkondlikest eesmärkidest ja eesmärkide saavutamiseks vajalikest tegevustest.

Käesolev Kastre valla arengukava põhineb ühinenud valdade – Haaslava, Mäksa ja Võnnu – senistel arengukavadel, valla erinevatel valdkondlikel arengudokumentidel, arengukava koostamiseks läbi viidud elanike ja spetsialistide küsitluste tulemustel ning arengukava töörühmade arutelude tulemustel. Ühtlasi arvestab arengukava Tartumaa arengustrateegiaga 2040, naabervaldade (Luunja, Kambja, Räpina, Põlva, Peipsiääre) ja üleriigiliste temaatiliste arengukavadega.

Arengukava ei ole mõeldud üksnes vallajuhtidele ja -ametnikele, vaid on suunatud kõigile aktiivsetele Kastre valla elanikele, ettevõtjatele, vabaühenduste liikmetele ja teistele osapooltele. Arengukavas antakse lühidalt ja arusaadavalt ülevaade Kastre valla arengusuundumustest järgnevatel aastatel.

Arengukava seab valla sihid kolmes strateegilises valdkonnas:

1. haridus, kultuur, noorsootöö, sport ja vaba aeg;
2. heaolu ja tervishoid;
3. majandus, maa ja keskkond.

Iga valdkonna kohta antakse ülevaade hetkeolukorra peamistest probleemidest ja arengueeldustest. Nende põhjal on sõnastatud valdkondlikud eesmärgid ja tegevused järgmiseks kaheksaks aastaks. Kokkuvõtliku sissejuhatava pildi Kastre valla suundumustest annavad arengukavas sõnastatud missioon ja visioon.

Uue Kastre valla arengukava koostamine on kavas aastal 2024.

## Ülevaade Kastre vallast

Kastre vald moodustati 24. oktoobril 2017. aastal, kui ühinesid senised Haaslava, Mäksa ja Võnnu vald ning ühendvallaga liideti senise Meeksi valla Järvelja ja Rõka küla. Kastre valla pindala on 493 km<sup>2</sup>. Vald piirneb Luunja, Kambja, Röpina, Põlva ja Peipsiääre vallaga.

Kastre vallas on 2 alevikku: Roiu ja Võnnu ning 49 küla (Aadami, Aardla, Aardlapalu, Agali, Ahunapalu, Alaküla, Aruaia, Haaslava, Hammaste, Igevere, Ignase, Imste, Issaku, Järvelja, Kaagvere, Kaarlimõisa, Kannu, Kastre, Kitseküla, Koke, Kriimani, Kurepalu, Kurista, Kõivuküla, Kõnnu, Lange, Liispõllu, Lääniste, Melliste, Metsanurga, Mõra, Mäksa, Mäletjärve, Paluküla, Poka, Päkste, Rookse, Rõka, Sarakuste, Sudaste, Tammevaldma, Terikeste, Tigase, Tõraste, Uniküla, Vana-Kastre, Veskimäe, Võruküla, Võõpste).



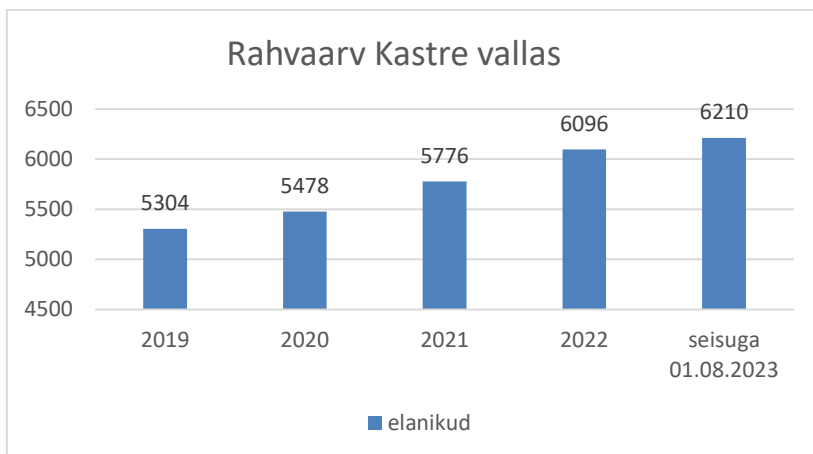
Joonis 1 Kastre valla kaart (allikas: EOMAP)

2023. aasta alguse seisuga on elanike vanuseline jaotus Kastre vallas järgmine:

	01.01.2023
18-aastased ja nooremad	1 473
19- 64 – aastased	3 694
65- aastased ja vanemad	929
<b>Kokku</b>	<b>6 096</b>

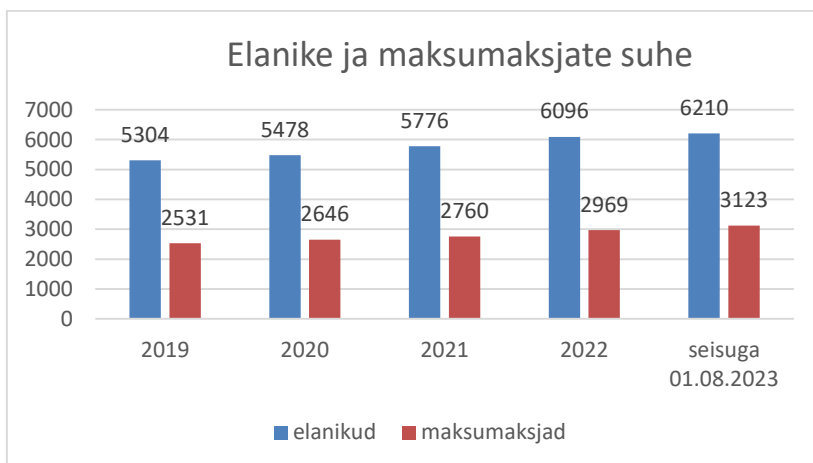
Tabel 1 Kastre valla elanike vanuseline jaotus ja arv seisuga 01.01.2023 (allikas: Rahvastikuregister)

Ajavahemikus 2014-2023 on elanike arv praeguse Kastre valla territooriumil olnud üldises kasvutrendis.



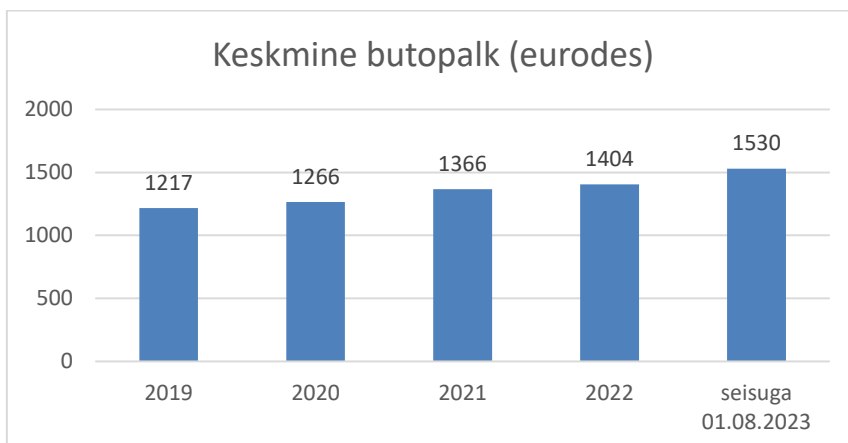
Joonis 2 Rahvaarv Kastre vallas (allikas: Rahvastikuregister ja Rahandusministeerium 2023)

Arvestades Kastre valla soodsat asukohta ja arendatavaid uusi elamupiirkondi (Kurepalu, Haaslava ja Aardlapalu külades) võib eeldada, et rahvaarv Kastre vallas jätkab kasvamist ka järgmisel kümnendil. Ka maksumaksjate arv Kastre vallas on tõusuteel:



Joonis 3 Elanike ja maksumaksjate suhe Kastre vallas (allikas: Rahvastikuregister ja Rahandusministeerium 2023)

Rahandusministeeriumi andmetel oli 2023.a juuli lõpu seisuga keskmine palk Kastre vallas 1530 eurot (2022.a keskmine 1404 eurot), 8 kuu kasv 9 %.



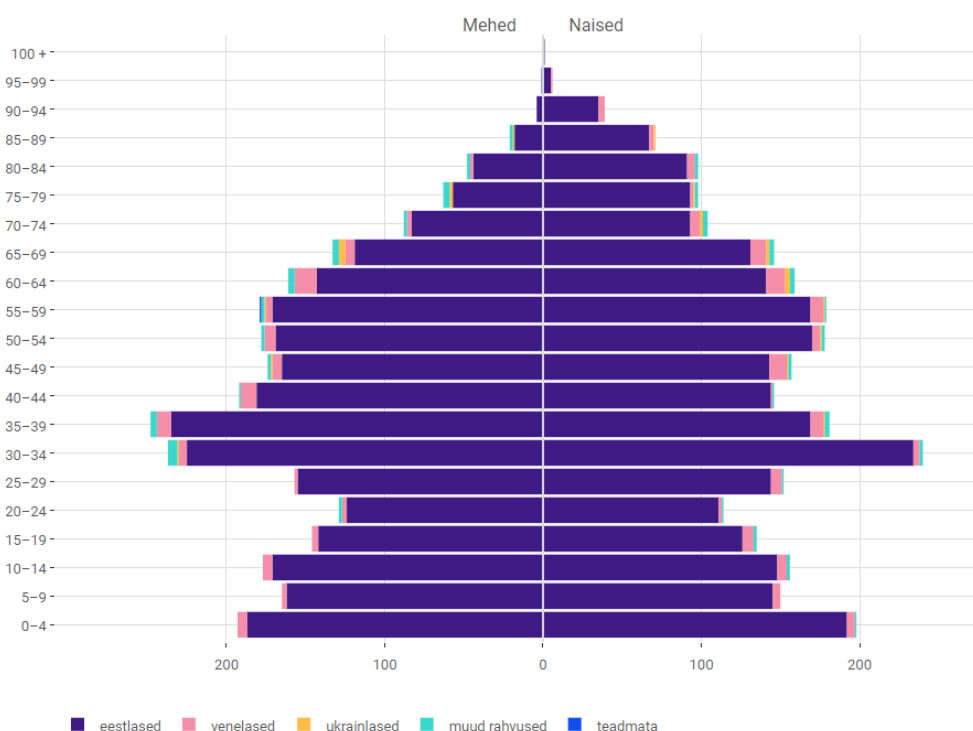
Joonis 4 Keskmine brutokuupalk aastatel 2019-2023 (allikas: Rahandusministeerium 2023)

2023. aasta juuni lõpu seisuga on Kastre vallas 194 registreeritud töötut, neist 101 meest ja 93 naist.

Näitaja	2023	sh mehed	sh naised
16-24-aastased	25	18	7
25-54-aastased	124	54	70
55- aastased	45	29	16
<b>KOKKU</b>	<b>194</b>	<b>101</b>	<b>93</b>

Tabel 2 Kastre valla registreeritud töötud vanuserühmiti ja soo järgi seisuga 30.06.2023 (allikas: Eesti Töötukassa)

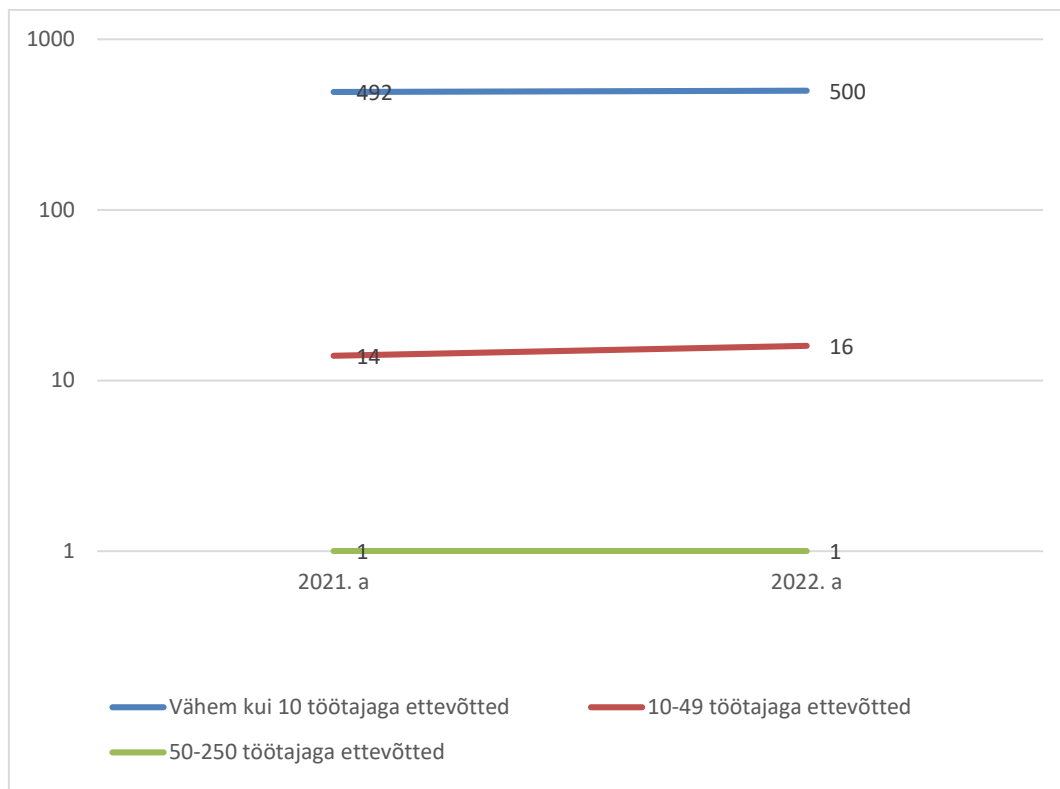
Töötute absoluutarv on ühinenud vallas mõnevõrra kasvanud võrrelduna 2019. aasta veebruari seisuga. Kuna aga majanduslikult aktiivsete inimeste (sealhulgas maksumaksjate) hulk on kasvanud kiiremini, on töötuse määr pigem langenud. Rahvastikupüramiid näitab, et tööealisi mehi on vallas mõnevõrra rohkem kui Eestis keskmiselt ning naisi mõnevõrra vähem kui Eestis keskmiselt.



Joonis 5 Kastre valla rahvastikupüramiid 2021. a seisuga (allikas: Statistikaamet)

Alla 20-aastaste noorte ja laste arv on ligilähedane Eesti keskmisele. Samas näitab demograafiline tööturusurveindeks, et aastate lõikes siseneb vallas tööturule järjest vähem inimesi kui sealt välja langeb. See tähendab, et tulevikus tööjõus osalemise määr väheneb ja sotsiaalkulude koormus suureneb.

Ettevõtteid on Kastre vallas kokku 517. Neist enamik on vähem kui 10 töötajaga ettevõtted.



Joonis 6 Statistilisse profiili kuuluvad ettevõtted töötajate arvu järgi aastatel 2021-2022 (allikas: Statistikaamet, 2023)

## Kastre valla missioon ja visioon

### **Missioon:**

Kastre valla elukeskkonna väärtustamine ja arendamine ning elanike heaolu tagamine ja suurendamine.

### **Visioon:**

Kastre vald on atraktiivne, puhta loodusega kaasaegseid teenuseid pakkuv avatud juhtimisega turvaline kodupaik. Meie vallas elab tervislike eluviisidega, aktiivne ja keskkonnasõbralik kogukond.



## I strateegiline valdkond: Haridus, kultuur, noorsootöö, sport ja vaba aeg

### Haridus

#### Lähteolukord – probleemid ja arengueeldused

Kastre vallas paiknevad kaasaegsed ja innovaatilised haridusasutused nii alus-, põhi- kui keskhariduse omandamiseks: Sillaotsa Kool koos Roiu ja Haaslava lasteaia hoonega, Melliste Kool koos lasteaia osaga, Võnnu Keskkool ning Võnnu Lasteaed Värvuke.

Näitaja	Lapsi ja õpilasi Kastre valla haridus-asutustes	sh teiste KOVide lapsi ja õpilasi	Kastre valla lapsed ja õpilased teiste KOVide haridus-asutustes, sh eralasteasutustes
Laste arv lasteaedades	455	10	89*
Õpilaste arv 1. kooliastmes	180	4	48
Õpilaste arv 2. kooliastmes	160	10	74
Õpilaste arv 3. kooliastmes	156	13	53
Õpilaste arv gümnaasiumiastmes	36	8	69
<b>KOKKU</b>	<b>987</b>	<b>45</b>	<b>333</b>

Tabel 3 Laste ja õpilaste arv haridusasutustes 2023/2024 õppeaastal (allikas: EHIS, KOV statistika);\*25 last teiste KOVide munitsipaallasteasutustes, 64 last eralasteasutustes.

Õppetöö ja huvitegevuse peamised vajadused on detailselt toodud haridusasutuste arengukavades: Sillaotsa Kooli arengukavas 2023–2027<sup>1</sup>, Võnnu Keskkooli arengukavas 2013–2022<sup>2</sup>, Melliste Kooli arengukavas 2022–2027<sup>3</sup> ja Võnnu Lasteaia Värvuke arengukavas 2021–2026<sup>4</sup>.

Lisaks neile asub vallas ka Maarjamaa Hariduskollegiumi Emajõe õppekeskus, Haridus- ja Teadusministeeriumi hallatav põhikool psüühikahäiretega ja käitumisprobleemidega lastele.

Laste arv kasvab nii lasteaedades kui ka kõigis kooliastmetes.

Kool	Õpilaste arv
Melliste Kool	132
Sillaotsa Kool	230
Võnnu Keskkool	170
<b>KOKKU</b>	<b>532</b>

Tabel 4 Õpilaste arv Kastre valla koolides 2023/2024 õppeaastal (allikas: EHIS)

<sup>1</sup> vt [https://www.sillaotsa.edu.ee/sites/sillaotsa.edu.ee/files/sillaotsa\\_kooli\\_arengukava\\_2023-2027.pdf](https://www.sillaotsa.edu.ee/sites/sillaotsa.edu.ee/files/sillaotsa_kooli_arengukava_2023-2027.pdf)

<sup>2</sup> vt <https://www.riigiteataja.ee/aktiivis/4190/3201/3066/Arengukava%202013-2022.pdf>

<sup>3</sup> vt <https://www.riigiteataja.ee/aktiivis/4260/1202/2030/nr%201%20lisa%201.pdf>

<sup>4</sup> vt [https://lasteaed.vonnu.edu.ee/sites/lasteaed.vonnu.edu.ee/files/vonnu\\_la\\_arengukava\\_2021-2026.pdf](https://lasteaed.vonnu.edu.ee/sites/lasteaed.vonnu.edu.ee/files/vonnu_la_arengukava_2021-2026.pdf)

Kastre valla elanike arvu kiirest ja järjepidevast kasvust tulenevalt on tekkinud lasteaiakohtade puudus.

Lasteaed	Laste arv
Melliste Kooli lasteaia osa	84
Sillaotsa Kooli Roiu lasteaed	113
Sillaotsa Kooli Haaslava lasteaed	178
Võnnu Lasteaed Värvuke	80
<b>KOKKU</b>	<b>455</b>

Tabel 5 Laste arv Kastre valla lasteaedades 2023/2024 õppeaastal (allikas: EHIS)

Kõigis haridusasutuses on vaja täiendavaid investeeringuid füüsilise õpikeskkonna parandamiseks, mängu- ja liikumisvõimaluste suurendamiseks, ürituste korraldamiseks jne. Samuti on haridusasutustes tarvis täiendavalt investeerida kütte- ja elektrisüsteemidesse, ruumide renoveerimisse, inventariga varustamisse, IT arendusse jne.

### Valdkondlikud eesmärgid

- Luua ja säilitada innovaatilist, paindlikku ja õppijakeskset hariduskeskkonda.
- Luua võimalusi kvaliteetse alushariduse omandamiseks.
- Võimaldada valikuterohket ja kõrgekvaliteedilist gümnaasiumiharidust.
- Rakendada kaasava hariduse põhimõtteid.
- Toetada tervislike eluviiside kujunemist.
- Pakkuda huvitegevusvõimalusi.
- Tagada parem transpordiühendus kohalikesse haridusasutustesse.
- Investeerida füüsilisse õpikeskkonda riikliku õppekavaga vastavusse viimiseks.
- Tagada koolikogukonnaliikmete arengut toetav keskkond ja lai koostöövõrgustik.
- Tagada haridusliku erivajadusega lastele tugiteenused.

### Tegevused eesmärkide saavutamiseks

- Õpetajate töökeskkonna kooskõlla viimine kasvanud nõudmiste ja vastutusega.
- Kõikidele 1,5-7-aastastele lastele lasteaiakoha tagamine:
  - seniste lasteasutuste kaasajastamine;
  - täiendavate lasteaiakohtade loomiseks uue lasteaia ehitamine Mõra külla.
- Õppekavades õpitulemuste ja üldpädevuste arendamine ja elluviimine:
  - hariduskorraldus on õppijakeskne alates alusharidusest;
  - õppetöö sisu ja meetodid on paindlikud ja dünaamilised;
  - õpiprotsessis on ühendatud digiõppe võimalused elava silmast-silma suhtlusega;
  - õpiväljundid on seostatud järgmise haridustaseme ja tööelu vajadustega;
  - võimalusi rikastatakse koostöiste ettevõtmiste ning projektide kaudu;
  - eelkool ja kutsesuunitlustöö on süsteemsed ning arvestavad laste ja noorte liikumist nii valla haridusasutuste vahel kui laiemalt;
  - on tagatud kaasava hariduskorralduse rakendamiseks vajalik tugisüsteemide kättesaadavus;
  - gümnaasiumiastmes vaba- ja valikkursuste võimaldamine koostöös kutse- ja kõrgkoolidega lähtudes õpilaste huvidest.
- Laste tervise toetamine, tervisliku toitumise ja liikumise seadmine prioriteediks.
- Laste ja noorte huvialategevuse mitmekesistamine ja arendamine.

- Investeeringud õpi-, kasvu-, töökeskkonna ning materiaal-tehnilise baasi: digitaristu arendamine, digiturbe ja kasutajatoe tagamine.
- Kütte-, ventilatsiooni-, elektri- ja kanalisatsioonisüsteemide ning ruumide renoveerimine, samuti inventariga varustamine.
- Hariduskeskkonna disainimine, sh ruumilise struktuuri ja haridusasutuste organisatsioonilise keskkonna kujundamine vastavaks individualiseeritud haridusprotsessi vajadustele.

## Noorsootöö

### Lähteolukord – probleemid ja arengueeldused

Noorsootöö tegevused on suunatud peamiselt noortele vanuses 7-18 aastat.

Näitaja	2023
Noorte arv vanuses 7-18	648
Noorsootöötajate arv	4 (sh. 3 avatud noorsootöötaja ja 1 juhtiv noorsootöötaja)
Noortekeskuste külastajate arv päevas	48 noort päevas 3 keskuse peale

Tabel 6 Noorte, noorsootööspetsialistide ja noortekeskuste külastajate arv aastal 2023 (allikas: Kastre vald)

Valla igas suuremas keskus (Melliste, Roiu, Võnnu) tegutsevad avatud noortekeskused, kus teenusepakkujaks on Kastre vald.

Noortekeskuste ruumid ei ole aga olnud algselt mõeldud noorsootöö tarvis, mistõttu kannatab teenuse kvaliteet. Samuti on noorsootöö korraldus liialt keskustesse koondunud, mistõttu ei jõua teenus väiksematesse küladesse ja valla ääremaaadele. Ka valdkondlik koostöövõrgustik (vald, koolid, noortekeskused, kultuurimajad, raamatukogud, spordiklubid jne) ei ole piisavalt välja arendatud.

Tarvis on luua võimalused noorte (sh erivajadusega noorte) igakülgeks ja laialdaseks osalemiseks ühiskonnaelus ning nende omaalgatuse tugevdamiseks.

### Valdkondlikud eesmärgid

Tagada noore isiksuse mitmekülge arengu võimalused Kastre vallas läbi noorsootöö mitmekesisuse, kättesaadavuse ja kvaliteedi suurendamise.

### Tegevused eesmärkide saavutamiseks

- Avatud noorsootöö rakendamine ning noorte omaalgatuse toetamine.
- Sidusasutustega (sh. koolid, kultuurimajad, raamatukogud, huviklubid) koostöö arendamine.
- Investeeringud noorsootöö keskustesse ja vajaliku inventari soetamiseks. Investeeringud Roiu noortekeskuse ehitusse ja Võnnu noortekeskuse laiendusse.
- Kastre valla töömaleva jätkusuutlikkuse tagamine.
- Uutele huvitegevustele võimaluste loomine.
- Noorte volikogu asutamise toetamine.
- Noortevahetuste korraldamine.
- Noorsootöötajate pädevuste järjepidev arendamine.
- Välisvabatahtlike kaasamine noorsootöö igapäevatoösse.

## Kultuur

### Lähteolukord – probleemid ja arengueeldused

Kastre vald on rikkaliku kultuuripärandi ja -tegevustega omavalitsus. Vallas on head tingimused ja võimalused mitmekülgseks kultuuri loomiseks ja tarbimiseks. Valla kultuuritegevuse vedajateks on Võnnu kultuurimaja ja Priiuse seltsimaja, Lennundusmuuseum, muuseumitoad Kurepalus ja Järveljal, G. Suitsu majamuuseum, samuti Järvelja, Melliste, Roiu, Võnnu ja Võõpste raamatukogud. Aktiivselt tegutsevad erinevad külaseltsid ja teised vabaühendused, keda vald võimalusel toetab kas ruumide, tegevuskulude katmise ja tegevustoetuse või nõustamisega.

Vallas asuv Võnnu kirik on üks suurimaid maakirikuid Eestis. Praegu on kirik kultuuriteenuste pakkumise aspektist alakasutuses ning seal puudub ürituste korraldamiseks vajalik taristu. Kuid kirikul on potentsiaal oma põhitegevuse kõrvalt kujuneda ka tuntud ja tunnustatud kontsertide ja muude avalike ürituste korraldamisel kohaks, mida tuntakse vallas ja kaugemalgi.

Kultuurielu elavdamiseks on vaja korrastada ja pidevalt kaasajastada kultuuriasutuste füüsilist ja ainelist olukorda. Samuti on tarvis panustada kultuurisündmustes aktiivselt ja passiivselt hõlmatud inimeste (korraldajad-kaasalööjad ja pealtvaatajad) arvu tõstmisele. Kaasajastama peab kultuuriala info- ja teavitustegevusi. Oluline on toetada külaseltside tegevust ja arendada nendevahelist koostööd.

Näitaja	2019	2026
Kultuurikollektiivide arv	13	19
Kultuurikollektiivides osalejate arv	306	400

Tabel 7 Kultuurikollektiivide ja nendes osalejate arv 2019. a ja prognoos 2026. a (allikas: Kastre vald)

### Valdkondlikud eesmärgid

- Mitmekesistada muutustega kaasas käies valla kultuurielu.

### Tegevused eesmärkide saavutamiseks

- Investeeringud kultuuriasutuste ruumide ja tehniliste süsteemide olukorra parandamiseks:
  - Võnnu kultuurimaja: ruumide sisetööd, tehnika soetamine;
  - Priiuse seltsimaja: hoone soojustamine, välisfassaadi korrastamine, ruumide sisetööd;
  - G. Suitsu majamuuseum: väliala väljaehitamine ja kõlakoja ehitamine;
  - Ahunapalu palvemaja remont;
  - Võõpste endise koolimaja saali rekonstrueerimine;
  - koduloomuuseumide jaoks sobivate ruumide kohandamine ja väljapanekute loomine;
  - loovruumide väljaarendamine erinevate kunstžanrite esindajatele.
- Investeeringud avalikesse kultuuriürituste korraldamise paikadesse:
  - Kurepalu lauluväljak: laulukaare ja pinkide renoveerimine;
  - Melliste külaplatsi rajamine;
  - Lääniste linnamäe lava ja abiruumide ehitamine;
  - Kurepalu ranna ja vaba aja pargi korrastamine;
  - Roiu, Melliste, Võnnu ja Võõpste järvede avalike randade korrastamine

- (tualettruumid, riietuskabiinid ja mänguväljakud);
  - Võnnu kiriku renoveerimine (vana kabel, fassaad, orel, täiendav taristu - tualetid ja kanalisatsioonisüsteem jne).
- Vallas toimuvate kultuurisündmuste infolevi kaasajastamine;
- Külaseltside toetamine ja nende tegevuse kajastamine, samuti külaseltside omavahelise koostöö toetamine;
- Valla kultuurimälestiste renoveerimine ja neile ligipääsu tagamine.

## Terviseedendus

### Lähteolukord – probleemid ja arengueeldused

Detailset andmestikku Kastre valla elanike tervisekäitumise kohta hetkel ei ole, kuid koostatud on ühinenud Mäksa<sup>5</sup>, Võnnu (2010. a)<sup>6</sup> ja Haaslava (2012. a)<sup>7</sup> valdade terviseprofiilid. Võib eeldada, et Kastre valla peamised probleemid on samad, mis on välja toodud Tartu Maakonna terviseprofiilis:<sup>8</sup> vähene füüsiline aktiivsus, ebatervislik toitumine, suitsetamine ja alkoholi liigtarvitamine.

Näitaja	2022	2026
Spordirajatiste arv	22	30
Spordirajatiste külastajate arv (osaluskordi)	200 000	350 000

Tabel 8 Kastre valla spordirajatiste ja nende külastajate arv 2022. a ja prognoos 2026. a (allikas: Spordiregister; Kastre vald)

Vallas viiakse küll läbi erinevaid tervislikke eluviise toetavad üritusi, kuid neid võiks olla rohkem ja nendest osavõtt suurem. Rajatud kergliiklusteed on aktiveerinud inimesi liikuma. Tervislike eluviiside alaseks teavitustööks on vajalik jagada infot kohalike infokanalite (valla leht, valla koduleht, muud sotsiaalmeedia kanalid jne) kaudu infot tervisliku toitumise, suitsetamise ja alkoholi tarbimise vähendamise jmt võimaluste kohta.

Olemasolevad tervisespordirajatised vajavad renoveerimist ja arendamist, lisaks sellele on vaja luua uusi võimalusi elanikkonna füüsilise aktiivsuse kasvu soodustamiseks.

### Valdkondlikud eesmärgid

- Mõjutada valla elanike tervisekäitumist, et suureneks tervislikke eluviise harrastavate vallaelanike arv ja nende aktiivsus.
- Mitmekesistada sportimisvõimalusi.

### Tegevused eesmärkide saavutamiseks

- Terviseedenduslike ürituste toetamine vallas ja tervislikke eluviise propageeriva info aktiivne jagamine elanikele.
- Investeerimine spordirajatistesse:
  - Vooremäe Tervisespordikeskuse peahoone ning sportimiseks vajalike tehniliste lahenduste väljaehitamine;
  - Sillaotsa Spordihoone juurdeehituse rajamine;
  - Kaagvere staadioni arendamine;

<sup>5</sup> vt <http://www.kastre.ee/documents/18139828/22772830/M%C3%84KSA+VALLA+TERVISEPROFIIL.pdf/cc944824-cc46-4278-92f7-c35e82f9c352?version=1.0&inheritRedirect=true>

<sup>6</sup> vt [http://www.vonnu.ee/info/22-03-2010valla\\_terviseprofiil2010.pdf](http://www.vonnu.ee/info/22-03-2010valla_terviseprofiil2010.pdf)

<sup>7</sup> vt [https://www.terviseinfo.ee/images/Terviseprofiil\\_2012\\_ja\\_tegevuskava\\_Haaslava.pdf](https://www.terviseinfo.ee/images/Terviseprofiil_2012_ja_tegevuskava_Haaslava.pdf)

<sup>8</sup> vt [http://www.tartumaa.ee/wp-content/uploads/2013/10/tartumaa\\_terviseprofiil\\_2014.pdf](http://www.tartumaa.ee/wp-content/uploads/2013/10/tartumaa_terviseprofiil_2014.pdf)

- Võnnu võimlakompleksi renoveerimine;
- Võnnu staadioni teenindusruumide ehitamine;
- Melliste algkooli staadioni rajamine;
- Melliste vanasse noortekeskusesse tõstesportiruumi ehitamine;
- jalgpallihalli rajamine aastaringse pallimängu harrastamiseks;
- liivakattega võrk-ja jalgpalliväljakute rajamine suurematesse keskustesse.

## Turism

### Lähteolukord – probleemid ja arengueeldused

Kastre valla turismipotentsiaal on senini suuresti kasutamata. Vallas on arvukalt atraktiivseid turismi sihtkohti (Lennundusmuuseum, Lange Motokeskus, Vana-Kastre linnuse varemed, loodusturismi võimalused Ahnapalus ja Ahja jõel, Aardla polder, Kavastu parv, RMK rajad ja matkateed, veeturism Emajõel). Turismiteenuse osutamiseks on olemas vajalik infrastruktuur turismitalude näol<sup>9</sup>.

Turistidele terviklahendust (toitlustus ja majutus) pakkuvaid ettevõtteid on Tartu lähedusest johtuvalt siiski napilt.

Näitaja	2023	2026
Majutusteenuse osutajate arv	4	10

Tabel 9 Majutusteenuste osutajate arv Kastre vallas 2023.a ja prognoos 2026. a (allikas: Kastre vald, Statistikaamet)

Vähene on ka külastajatele suunatud informatsioon (trükised, suunaviidad, infostendid) ja ühisturundus kiratseb.

### Valdkondlikud eesmärgid

- Arendada ja tutvustada koostöös turismiettevõtete ja valla turismiobjektide ja -teenuseid.
- Soodustada majutusteenuse pakkumist vallas.
- Parandada ligipääsu Emajõe ja Ahja jõele, et pakkuda seal aktiivse ajaveetmise võimalusi.

### Tegevused eesmärkide saavutamiseks

- Koostöös valla turismiettevõtete ja piirkondlike turismiedendusorganisatsioonidega informatsiooni levitamine valla turismiobjektide ja -teenuste kohta valla külalistele (sh ühisturundus).
- Turismiettevõtjate nõustamine majutuskohtade arvu suurendamisele ja majutusteenuse laiendamise/ mitmekesistamise alaste projektide algatamiseks-käivitamiseks.
- Koostöös RMK ja kogukonnaga (arvestades selle huvisid ja turismitrende – näiteks loodusturismi kasvav populaarsus) soodustada turismiobjektide ja -teenuste loomist, arendamist ja laiendamist.
- Külustuskeskuse rajamine Peipsiveere looduskaitsealale.
- Arendada vanu ja luua uusi turismiradasid ja –marsruute.
- Linnuvaatlustorni ja toetava taristu rajamine Aardla poldris.

<sup>9</sup> Indo talu Melliste külas, Järvelja jahiloss Järvelja külas, Peramaa puhkekeskus Rõka külas, Tigete turismitalu Alakülas, Jaago talu Kurista külas, Kameelia turismitalu Terikeste külas

## II strateegiline valdkond: Heaolu ja tervishoid

### Sotsiaalhoolekanne

#### Lähteolukord – probleemid ja arengueeldused

Sotsiaalkindlustusameti andmetel moodustavad vallas seisuga 30.06.2023 laste koguarvust puudega lapsed 5,5% (77 last), tööelistest inimestest on puudega 6,1% (236 inimest) ning eakate koguarvust puudega on 32,2% (312 inimest). Kokku on valla elanikest puudega 10,06%.

Näitaja	2023
Puudega inimeste arv	625
sh puudega lapsi	77
sh tööelisi inimesi	236
sh eakaid	312

Tabel 10 Puudega inimeste statistika 2023. a seisuga (allikas: Sotsiaalkindlustusamet)

Sotsiaalselt mittetoimetulevatele eakatele ja puudega inimestele on vallas loodud kahe osakonnaga (Võnnu ja Kastre) 84-kohaline hooldekodu Härmalõng. Ent arvestades elanikkonna vananemist ei ole praegune kohtade arv piisav. Probleemiks on ka teenuste võimaldamine spetsiifiliste probleemidega (näiteks dementsus) inimestele.

Poka Sotsiaalteenuste Keskuses osutatakse sotsiaalmajutusteenust ning erivajadustega inimestele päevahoiuteenust.. Poka Sotsiaalteenuste Keskuses pakutavate teenuste loetelu ja mahtu on vaja laiendada. Täpsemalt on vaja teenuseid pakkuda suuremale hulgale inimestele , arendada teisi sotsiaalteenuseid (nt varjupaigateenus, turvakoduteenus, mida vald on seni pidanud teenusena sisse ostma jms), ning korraldada koolitusi ja teabepäevi erinevatele sihtgruppidele.Kastre vallas aset leidnud perevägivalda juhtumeid analüüsides saame väita, et vallas eksisteerib lähisuhtevägivalda probleem. Praktika on näidanud, et kohalikul omavalitsusel on tulnud pakkuda vägivaldaohvritele turvalist asenduspinda või varjupaika asjaolude lahenemiseni.

Riiklik erihoolekandeteenus ei kata Kastre valla tegelikku teenuse vajadust. Erihoolekandes toetatakse kogukonnateenusel olemist, kuid teenuse praegune maht ei vasta valla vajadustele.

Sotsiaalset kaasatust vallas toetab Roiu päevakeskus, mis on seni pakkunud puuetega tööeliste inimestele igapäevast toimetulekuõpetust (igapäevaelu toetamise teenust), käsitööõpetust ja korraldanud aktiivsetele eakatele vestlusringe erinevate lektoritega. Valla vähekindlustatutele on loodud pesu pesemise ja isikliku hügieeni tagamise võimalused Poka Sotsiaalteenuste Keskuses, Roiu päevakeskuses ja hooldekodu Härmalõng Võnnu Kodus.

Valla sotsiaalkorterite olukord ja haldamise korraldus ei ole hea. Korterid on halvas kehvast seisukorras, paiknevad hajali valla erinevates asukohtadespaikades. ja nende kasutamise reeglistik on ebaselge.

#### Valdkondlikud eesmärgid

- Luua valla eakatele, erivajadustega inimestele ja teistele abivajajatele võimalused väärrikaks, soovitatavalt iseseisvaks toimetulekuks ning võimalused kogukonna- ja ühiskonnaelus osalemiseks.

## Tegevused eesmärkide saavutamiseks

- Poka Sotsiaalteenuste Keskuse pakutavate teenuste arendamine.
- Hooldekodu Härmalõng hoonete rekonstrueerimine pakutavate teenuste kvaliteetsemaks ja energiasäästlikumaks osutamiseks, teenuste mitmekesistamiseks ja laiendamiseks.
- Puuetega inimeste eluaseme füüsiline kohandamine (nt käiguteede rajamine, laetõstuki paigaldamine jms) vähendamaks lähedaste hoolduskoormust ja muutmaks puuetega inimeste elamistingimused inimväärsemaks ja suurendamaks puudega isiku iseseisvat toimetulekut. Vajadusel tuleb selleks leida täiendavaid rahalisi vahendeid.
- Sotsiaalteenuste laiendamine, sh mobiilse sotsiaaltöö teenuse arendamine (väikebuss).
- Perevägivaldajuhtumite ohvritele varjupaiga/turvakoduteenuse arendamine .. Sotsiaaleluruumiteenuse arendamine (teenuse loomine ühte hoonesse või kompleksi koos toetava/nõustava teenusega).
- Avaliku sektori hoonete kohandamine (sh kaldteed, invatualetid jne) ligipääsetavuse tagamiseks erivajadustega inimestele.
- Peremajade/sotsiaalrajatuste rajamine erihoolekandeteenusele mittekvalifitseeruvatele erivajadustega inimestele koos toetavate tugiteenustega. Üürimajade (munitsipaaluruumide) rajamine seni sotsiaalkorterites elavatele abivajajatele (sh eakad) koos tugiteenustega, mis võimaldavad neil iseseisvalt elada.

## Laste ja perede heaolu

### Lähteolukord – probleemid ja arengueeldused

30.06.2023 seisuga elab Kastre vallas 1400 last vanuses 0-17 eluaastat, neist puudega on 77 (keskmise puudega 47, raske puudega 29 ja sügava puudega 1 last). Sündimus on vallas kasvavas tendentsis, mis toob kaasa vajaduse tagada kasvavale sihtrühmale erinevaid teenuseid ja tugimeetmeid. Kuna valda on lisandunud uusi noori peresid, siis on suurenenud ka lastekaitse töömaht.

Näitaja	2023
Aktiivsete lastekaitsejuhtumite arv	51

Tabel 11 Aktiivsete lastekaitsejuhtumite arv Kastre vallas 05.09.2023 seisuga. (allikas: STAR)

Lähisuhtevägivalla ennetamiseks ja õigeaegseks reageerimiseks on vaja mitmekesistada vägivalla ohvritele pakutavaid teenuseid ja suurendada võrgustiku koostööd (politsei, perearst, teised sotsiaalala töötajad, haridusasutused jt).

Näitaja	2022
Menetletud lähisuhtevägivalla juhtumite arv	48

Tabel 12 Menetletud lähisuhtevägivalla juhtumite arv Kastre vallas 2022. a (allikas: Politsei- ja Piirivalveamet)

Kasvanud on lastekaitse valdkonna probleemide keerukus ja suurenenud ennetustöö tegemise vajadus.

### Valdkondlikud eesmärgid

- Tagada laste õiguste ja heaolu kaitse ning osutada vallas vajalikke teenuseid lastele ja nende vanematele.
- Ennetada lähisuhtevägivalda ja piirata selle levikut vallas.



### Tegevused eesmärkide saavutamiseks

- Sihtrühmale vajalike eesmärgipäraste teenuste pakkumise korraldamine (pereteraapia, perenõustamine, perelepitus, psühholoogiline nõustamine, tugigruppide moodustamine jne).
- Vanemlust käsitlevate koolituste korraldamine.
- Abistavate meetmete välja töötamine abi vajavatele lastele.
- Perede ja erivajadustega laste tugiisikuteenuse arendamine .
- Varjupaiga/turvakoduteenuse arendamine

## Tervishoiuteenus

### Lähteolukord – probleemid ja arengueeldused

Esmatasandi tervishoiuteenuste kättesaadavus vallas on hea. Kastre vallas tegutsevad tervisekeskused (perearst, hambaravi, apteek) Mellistes, Roiul ja Võnnus.

Teenuse osutaja (perearsti nimi, teeninduspiirkond)	Nimistu suurus	Vabade kohtade arv
Osaühing Roiu Tohter (dr Virve Raidma; Haaslava)	1475	525
Osaühing Oja ja Pedaja (dr Ave Pedaja; Mäksa)	1536	464
Heima Adusoni Võnnu Perearstikabinet (dr Heima Aduson, Võnnu)	605	1395

Tabel 13 Perearstide nimistute suurused Kastre vallas seisuga 01.09.2023 (allikas: Terviseamet)

Kõrgema taseme tervishoiuteenuseid ja vältimatu hambaravi teenust osutatakse valla elanikele Tartus.

Paraku ei ole kõigi kolme tervisekeskuse ruumilahendus sobiv (liiga väikesed ruumid, ruumide jagamine teiste asutustega jne). Seega on otstarbekas rajada valda uued kogukonnakeskused, kus on juba nii tervishoiuteenuste osutajad kui kogukonnale muude vajalike teenuste pakkujad. Uutes keskustes on võimalik pakkuda teenust ka tänasest erinevatel kellaaegadel, mis vastavad klientide ootustele ja vajadustele (töövälised ajad).

### Valdkondlikud eesmärgid

- Arendada tervishoiuteenuste kättesaadavust nii ajalises mõttes kui ruumilahenduse osas.

### Tegevused eesmärkide saavutamiseks

- Investeeringud perearstide ja apteekide ruumide kaasajastamiseks.
- Tervishoiuteenuste pakkujate toetamine seni pakutavate teenuste osutamiseks ja uute teenuste (nt füsioteraapia) tekkimise toetamine (nt potentsiaalsetele teenusepakkujatele ruumide pakkumine).

## Turvalisus

### Lähteolukord – probleemid ja arengueeldused

Kastre valla üldine turvalisusetase on hea. Peamised valdkondlikud probleemid on seotud liiklusohutuse, tugiteenuste olemasolu ja -struktuuride toimepidevuse tagamisega.

Kiiruspiirangutega aladel ja teistes probleemsetes kohtades ei peeta piirangust kinni. Vajalik on nii sõidukijuhtide teavitamine (tablood) kui ka mõjutamine (kiiruskaamerad, liikluskünnised jne paigaldamine).

Ohutus sõltub ennekõike inimesest ja kogukonnast, mistõttu tuleb toetada (vabatahtlikku) päästeteenistust ja Kaitseliitu ning Kaitseliidu allorganisatsioone. Samuti tuleb tagada elutähtsate struktuuride toimepidevus ja energiavarustus (elektrigeneraatorite jms olemasolu). Tuletõrje veevõtukohtade arv vallas ei ole piisav.

### Valdkondlikud eesmärgid

- Tagada vallaelanike igakülgne turvatunne.

### Tegevused eesmärkide saavutamiseks

- Avalikesse kohtadesse kiiruskaamerate, liikluskünniste ja koostöös valdkonna asutustega ka hoiatustabloode paigaldamine.
- Melliste ja Kurepalu asula kergliiklejate turvalisuse parandamine, riigimaantee äärsel liiklemise ja teeületamisega seotud ohtude vähendamine.
- kergliiklusteede rajamine liiklusturvalisuse tõstmiseks.
- järk-järgult laiendada tänavavalgustusega kaetud teede hulka.
- Ohutu käitumise edendamine elanike seas, sh helkurite kandmine.
- Võnnu Vabatahtliku Päästeseltsi toetamine.
- Naabrivalve ja abipolitseinike võrgustike toetamine ja tunnustamine.
- Hulkuvate loomade juhtumite vähendamine; teadlikkuse tõstmine koduloomade pidamise vastutusest.
- Elektrikatkestuste puhuks varugeneraatorite olemasolu tagamine.
- Täiendavate tuletõrje veevõtukohtade rajamine
- Kerksuskeskuste rajamine.

### III Strateegiline valdkond: majandus, maa ja keskkond

#### Jäätmekäitlus ja puhas elukeskkond

##### Lähteolukord – probleemid ja arengueeldused

Kastre valla jäätmekäitlust korraldatakse vastavalt kehtestatud Jäätmekavale<sup>10</sup>, mis kirjeldab vallas toimivat jäätmekäitlust, annab liigiti ülevaate vallas tekkivatest jäätmetest ja sõnastab valla peamised eesmärgid jäätmekäitluse parendamise osas.

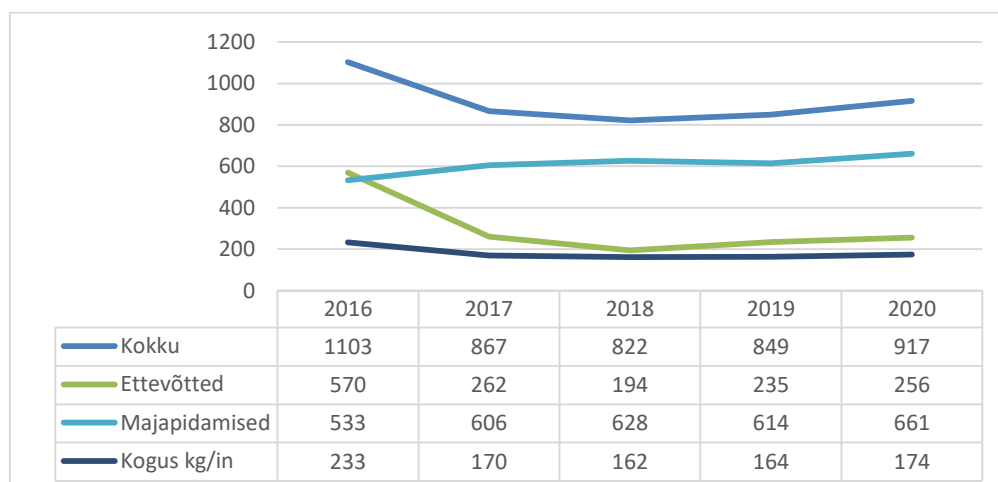
Kastre vallas ei asu ühtegi jäätmete kõrvaldamise rajatist. Lähim selline on Mustvee vallas paiknev tavajäätmete prügila. Vallas paiknevad mitmed jäätmete kogumise rajatised (sh Kurepalus vallamaja parklas olev ohtlike jäätmete kogumispunkt). Taaskasutusrajatistest tähtsaim on Aardlapalu sortimisplats, kus valmistatakse taaskasutuseks ette ehitus- ja lammutusjäätmeid.

2020. aasta andmete alusel moodustasid suurima osa Kastre valla jäätmetekkest erinevad ehitus- ja lammutusjäätmed (ligi 66% kogu jäätmetekkest), olmejäätmeid on 2020. aastal tekkinud 28% ning pakendijäätmed 3% kogu jäätmetekkest.

Aasta	Koguteke (sh kogutud)	Transport sisse	Taaskasutatud	Määratlemata käitlemine	Transport välja
2016	6183.8	1975.5	2069.7	4.1	6174.6
2017	2070.8	0.0	25.3	5.4	2105.6
2018	4099.6	4714.1	4887.1	0.0	3830.3
2019	1442.7	368.1	470.0	0.0	1430.5
2020	3262.6	322.8	2053.0	0.0	1534.2

Tabel 14. Jäätmete teke ja käitlemine (kõik jäätmeliigid) Kastre vallas aastatel 2016-2020 tonnides. Allikas: Keskkonnaagentuur

Jäätmearuandluse põhjal on Kastre valla olmejäätmete koguteke, mis hõlmab nii ettevõtete kui majapidamiste olmejäätmeid summeeritult perioodil 2016-2020 olnud kerges langustrendis, jäädes suurusjärku 822-1103 tonni. Samas majapidamiste jaotuses on näha selget olmejäätmete tekke kasvutrendi.



Joonis 7. Olmejäätmete koguteke Kastre vallas aastatel 2016–2020 tonnides. Allikas: Keskkonnaagentuur.

<sup>10</sup> Vt <https://www.riigiteataja.ee/aktiivisa/4231/2202/2012/lisa1.pdf>

Arvestades Kastre valla soodsat asukohta ning uusi elamupiirkondade arendusi Kurepalu, Haaslava ja Aardlapalu külades jätkub tõenäoliselt perioodil 2023-2028 elanike arvu kasv. Arvestades eelmise perioodi elanike arvu kasvu, võib järgmisel perioodil hinnata aastaseks keskmiseks elanike juurdekasvuks 1% aastas.

Seoses elanike arvu kasvamisega võib oodata ka olmejäätmete reaalse tekkekoguse kasvu. Elanikkonna keskkonnateadlikkuse arendamine aitab küll eeldatavalt kaasa jäätmete liigiti kogumise paranemisele, mis omakorda vähendab segaolmejäätmete kogust, kuid samal ajal suurendab liigiti kogutud jäätmete kogust. Elanike arvu prognoosis lähtutakse elanike arvu kasvamisest 1% aastas ning jäätmetekke prognoosis lähtutakse, et perioodil 2023-2028 on aastane keskmine olmejäätmete kogus elaniku kohta võrdne eelmise viie aasta keskmisega ehk 181 kg/aastas.

#### Valdkondlikud eesmärgid<sup>11</sup>

Jäätmetekke vältimise edendamine;

Jäätmete liigiti kogumise ja ringlussevõtu edendamine;

Ringmajanduse põhimõtete rakendamise toetamine;

Keskkonnateadlikkuse pidev suurendamine ettevõtete ja elanike seas;

Jäätmekäitlusala järelevalve tõhustamine.

#### Tegevused eesmärkide saavutamiseks

- Elanikele suunatud jäätmekäitlust tutvustavate ja propageerivate juhendmaterjalide koostamine ja levitamine.
- Jäätmekäitlusala teavitustöö korraldamine ja läbiviimine koolides ning lasteaedades.
- Ettevõtete teavitamine EL struktuurivahendite võimalustest jäätmete kordus-/taaskasutuse toetamisel.
- Jäätmejaama ehitamine Mellistesse.
- Avaliku pakendikonteinerite võrgustiku tihendamine.
- Aia- ja haljastusjäätmete elanikelt vastuvõtmise süsteemi väljaarendamine ning sellest multši tootmine koostöös Emajõe Veevärk AS-ga.
- Selgitustöö jäätmete sorteerimise vajalikkusest ja seire.
- Jäätmete äraandmise võrgustiku tihendamine.

## Ühisveevärk ja –kanalisatsioon

### Lähteolukord – probleemid ja arengueeldused

Ühisveevärgi ja –kanalisatsiooni arendamine toimub vastavalt Kastre valla *Ühisveevärgi ja arendamise kavale* (ÜVK) aastateks 2023-2035<sup>12</sup>. ÜVK-s on välja toodud järgmise peamise väljakutsena vajadus laiendada ühisveevärki ja -kanalisatsiooni piirkondadesse, kus täna puudub võimalus ühisveevärgi ja -kanalisatsiooniga liitumiseks. Veevärgi- ja kanalisatsiooniteenuse tarbijate arv ja teenuse maht kasvab lähiaastatel oluliselt (sealhulgas tänu Kurepalu, Haaslava ja Aardlapalu arenduspiirkondadele):

<sup>11</sup> Kastre valla jäätmekava aastateks 2023-2028

<sup>12</sup> <https://www.kastre.ee/uvk>

Näitaja	2021. aasta hinnanguline maht	2035. aasta prognoos
Ühisveevärgi veetarbimine	95 421 m <sup>3</sup>	177 253 m <sup>3</sup>
Kanaliseerimise tarbimine	77 312 m <sup>3</sup>	143 793 m <sup>3</sup>

Tabel 15 Ühisveevärgi vee ja kanalisatsiooni tarbimine 2021. a ja prognoos 2035. a (allikas: Kastre valla ÜVK)

Samuti on Kastre vallas vee- ja kanalisatsioonivõrke, mis on halvas seisukorras ning vajavad rekonstrueerimist (eriti vanemate kortermajade sisetorustikud).

Kastre valla põhjavee kaitse on erinev. Endise Haaslava ja Mäksa valla territooriumil on põhjavesi kaitsmata või nõrgalt kaitstud, kuid endise Võnnu valla territooriumil suhteliselt kaitstud. ÜVK-ga on ette nähtud ühe reoveekogumisala moodustamist Kurepalu järveäärses piirkonnas, mis on nõrgalt kaitstud põhjaveega ala. Pikemas perspektiivis tuleb kaaluda reoveekogumisala suurendamist ning lisada Aardlapalu ja Haaslava arenduspiirkond reoveekogumisalasse. Aardlapalu ja Haaslava arenduspiirkond asub kaitsmata või nõrgalt kaitstud põhjaveega alal, kus on suur oht põhjavee reostumisele.

#### Valdkondlikud eesmärgid<sup>13</sup>

- Tagada ühisveevärgi ja –kanalisatsiooni teenus võimalikult paljudele elanikele, sh ka uutel aladel, mis pole siiani ÜVK-ga hõlmatud.
- Tagada nõuetekohaste liitumispunktide välja ehitamine kinnistutele, millel puuduvad väljaehitatud liitumispunkt(id) või mille liitumispunktid vajavad ümberehitamist.
- Kaitsta kasutatavaid veeallikaid ja looduskeskkonda inimtegevusest tuleneva reostusohu eest.

#### Tegevused eesmärkide saavutamiseks

- Ühisveevärgi ja –kanalisatsiooni rekonstrueerimine/laiendamine vastavalt Kastre valla ühisveevärgi ja –kanalisatsiooni arendamise kavale.
- Olemasolevate reoveepuhastite rekonstrueerimine ja uute loomine.
- Pinna- ja põhjavee reostusohu vähendamine.
- Uued väljaehitatud ÜVK alad (Age tee, Tuigo piirkond).
- Seire reovee seaduspärase kasutamise üle

## Ühistranspordikorraldus ja transporditeenuse kättesaadavus

### Lähteolukord – probleemid ja arengueeldused

Ühistranspordikorraldus Kastre vallas on üldiselt heal tasemel ja 77% elanikele on ühistranspordi kättesaadavus hea<sup>14</sup>. Kõige paremini on väljaarendatud transpordiühendus suuremate riigimaanteedega ja peamise tömbekeskuse Tartuga. Kuid vallas on ka piirkondi, kus ühistranspordi kättesaadavus jätab soovida. Samuti on kohati probleemiks bussiliinide väljumised hommikustel ja õhtustel kellaaegadel ja vallasest bussiliinide nappus. Viimane pärsib vallaelanike võimalusi tarbida erinevaid teenuseid valla keskustes.

<sup>13</sup> [Ühisveevärgi ja arendamise kava aastateks 2023-2035](#)

<sup>14</sup> <https://blog.stat.ee/2018/12/11/kolmel-inimesel-neljast-on-uhistransport-hasti-kattesaadav-nii-linnas-kui-ka-maal/> ja <https://estat.stat.ee/StatistikaKaart/VKR>

Kastre vald on maakondliku MTÜ Tartumaa Ühistranspordikeskus<sup>15</sup> üks asutajatest, mis võimaldab kaasa rääkida maakonnaülese transpordikorralduse planeerimisel.

Eraldi tähelepanu tuleb pöörata keskkonnasäästlike liikemisviiside (sh „*pargi ja reisi*“) lahenduste arendamisele. Transporditeenuse planeerimisel tuleb täiendavalt arvestada sotsiaaltransporditeenuse vajadustega.

#### Valdkondlikud eesmärgid

- Arendada elanike ja ettevõtete liikumisvajadustele vastavat paindlikku transpordikorraldust.
- Parandada ühistranspordiliinide graafikuid koostöös Tartumaa Ühistranspordikeskusega.
- Tihendada vallasest ühistransporti, eriti ühendust valla keskustega (Roiu, Melliste ja Võnnuga).
- Mitmekesistada säästva liikumisviisi võimalusi.

#### Tegevused eesmärkide saavutamiseks

- Aktiivne osalemine Tartumaa Ühistranspordikeskuse tegevuses liinigraafikute kaasajastamiseks.
- Uute piirkondade kaasamine vallasisesesse ühistransporti.
- „*Pargi ja reisi*“ süsteemi väljaarendamine ehk ühistranspordi peatuste lähedusse parklate rajamine.
- Bussipeatuste valgustamine ja ootepaviljonide tagamine
- Reola raudteepeatuse säilimise ja reisirongiliikluse ühenduse toetamine

## Soojamajandus ja energiasäästlikkus

#### Lähteolukord – probleemid ja arengueeldused

Kastre vallas on soojamajanduse arengukava koostatud Võnnu alevikule<sup>16</sup> ja Melliste külale<sup>17</sup>. Teistes valla piirkondades kaugküttevõrku rajatud ei ole. Võnnu kaugküttevõrk on üle 20 aasta vana ning viiendik trassidest on maapealsed. Hetkel toimub võrgu renoveerimine (katlamaja ehitamine, trasside vahetamine ja laiendamine). Mellistes on käigus kaugküttesüsteemi taas rajamine. Uuendusena on käsil Oraviku katlamaja, soojustrasside ja liitumiskohtade väljaehitamine.

Valda läbib Irboska-Tartu maagaasi kõrgsurvetoru, mille harutoru varustab gaasiga Roiu, Kurepalu ja Haaslava elamute ja tööstusettevõtete ning asutuste lokaalkatlamaju. Paljude piirkondade küttevajadus on seega lahendatud lokaalsete gaasikateldegaga, mille kasutamist saab laiendada.

Oluliseks väljakutseks on hoonete energiasäästlikkuse suurendamine. Valla omandis olevad hooned on enamuses kohandatud energiasäästlikuks ja töö jätkub vastavalt eelarvestrateegias loetletud investeeringute nimekirjale. Samal ajal on vaja tõsta vallaelanike teadlikkust eraomandis olevate hoonete energiatõhususe suurendamisel.

---

<sup>15</sup>vt <http://transport.tartumaa.ee/>

<sup>16</sup> vt <https://www.riigiteataja.ee/akt/402042016052>

### Valdkondlikud eesmärgid

- Uuendada Võnnu piirkonna kaugküttesüsteem ja suurendada selle tarbijate arvu.
- Melliste kaugküttesüsteemi arendamine.

### Tegevused eesmärkide saavutamiseks

- Melliste piirkonna tsentraalkütte üleviimine säästlikumale küttele.
- Võnnu piirkonna kaugküttevõrgu renoveerimine.
- Avalike hoone energiatõhususe parandamine vastavalt eelarvestrateegia investeringute kavale.
- Elanikele info jagamine energiasäästlike küttelehenduste kasutuselevõtu kasulikkusest.
- Päikeseenergia projektides osalemine ja väljaehitamine valla objektidel
- Energiasalvestusseadmete kasutuselevõtt omavalitsusele kuuluvates hoonetes
- Roheenergia võimaluste teavitustöö elanikele ja ettevõtjatele

### **Teede ja tänavate ehitus ning korrashoid**

#### Lähteolukord – probleemid ja arengueeldused

Valla põhi- ja kõrvalteede seisund on üldiselt hea. Alevikes paiknevate teede seisukord on hea, kuid külated on valdavalt kruusakattega ja neil esineb märgatav teekvaliteedi ja sõidumugavuse erinevus.

Näitaja	2023
kruusateed, km	205,5
kõva/mustkattega teed, km	56,6
Kergliiklusteed, km	13,0
<b>Kokku, km</b>	<b>275,1</b>

Tabel 16 Kastre valla teede pikkus 2023. a (allikas: Kastre vald)

Kruusateede suurimaks probleemiks on tolmu ja selle mõju keskkonnale, inimestele ja nende varale. Vald teeb kruusateedel regulaarselt tolmutõrjet ja viib teid üle tolmuwabale kattele. 2019. aastal koostatakse Kastre valla teehoiu kava.

Kruusateede asemel kõva-mustkattega teede rajamisel on Kastre vald jõudnud kaugemale kui riik. Edaspidi on otstarbekas võtta osa teid riigilt üle.

Valla suuremates kohtades on rajatud tänavavalgustus. Seda tuleb laiendada ja parendada, võttes kasutusele säästlikumaid lahendusi.

Valla kergliiklusteede võrgustik on viimastel aastatel märgatavalt arenenud ja jätkatakse uute teede rajamist.

### Valdkondlikud eesmärgid

- Koostöös riigiga tagada valla territooriumi läbivate riigi põhimaanteed korrasolek. Võtta üle valla poolt üle väiksemad maanteed.
- Suurendada tolmuwabate kattega teede osakaalu.
- Tänavavalgustuse osas võtta olemasolevas võrgus kasutusele säästlikumad lahendused ning järk-järgult laiendada tänavavalgustusega kaetud teede hulka.

### Tegevused eesmärkide saavutamiseks

- Teede korrastamisega seotud investeeringud:
  - tolmuvaba kattega teede rajamine lähtuvalt teehoiukavast;
  - kergliiklusteede rajamine liiklusturvalisuse tõstmiseks.
- Säästlike tänavavalgustuse lahenduste hankimine ja paigaldamine.
- Teehoiukava koostamine

## Internetiühendus

### Lähteolukord – probleemid ja arengueeldused

Internetiühendus on vallas viimastel aastatel oluliselt paranenud. Hästi on arenenud ka baasvõrk, mille lõppühenduste ehitamine on inimese jaoks kättesaadav. Tiheasustusega piirkondades rajavad paljud ettevõtjad ja partnerid ise viimase miili ühendusi. Valla avalikes hoonetes on kiire Internet üldiselt tagatud ja vajadusel on loodud ka sisevõrgud.

### Valdkondlikud eesmärgid

- Tagada kiire internetiühendus baasvõrguga veel katmata avaliku sektori hoonetes.
- Uuendada avaliku sektori hoonete sisevõrke.
- Parandada kiire interneti kättesaadavust kogu vallas.

### Tegevused eesmärkide saavutamiseks

- Kiire internetiühenduse rajamine sellega veel katmata avaliku sektori hoonesse, sh Melliste koolimaja, hooldekodu hoone Kastres, Vooremäe Tervisespordikeskus.
- Avaliku sektori hoonete, sh Võnnu Keskkooli ja Melliste Algkool-Lasteaia sisevõrkude uuendamine.
- Koostöö lõppühenduse rajajatega kiire interneti ühenduste rajamiseks.
- Koostöös laiaribaühenduste arendajatega leida võimalused liitumiskohtade loomiseks.
- Järvselja, Rõka, Lääniste piirkonna laiaribaühenduse rajamine

## Maakasutus

### Lähteolukord – probleemid ja arengueeldused

Kastre vallas on maareform sisuliselt lõpetatud. Probleemideks on kujunenud ilma konkreetse peremeheta reformimata riigimaa kasutus, reformitud maa kasutus ja uute maa-alade valla arengut toetav kasutuselevõtt.

Maareformi käigus on avalikke teid mõõdetud eramaade sisse, see probleem vajab nüüd lahendamist.

Lisaks on probleemiks osade maaparanduskraavide ja -trasside paiknemine eraomanike maal, mis raskendab nende hooldust ja arendust.

Valla katastriüksusest enamiku sihtotstarbeks on elamu- ja metsamaa, äri ja tootmise sihtotstarbelisi kinnistuid on vähe. Seepärast võiks ettevõtetele pakkuda uusi maa-alasid, kus arendada tootmist. Samuti on vaja initsieerida magalate rajamise asemel alasid kohalikule kogukonnale, kus tekiksid muu hulgas ka uued liikumisvõimalused.



### Valdkondlikud eesmärgid

- Tagada mõistlik maakasutus ja maade otstarve, mis toetab valla arengueesmärke.

### Tegevused eesmärkide saavutamiseks

- Reformimata riigimaa osakaalu vähendamine vallas; nende maade soetamine valla omandisse, avalik oksjon jne.
- Lahendada teede omandisuhtega seonduvad küsimused (sh eraomandis teede ülevõtmine valla poolt).
- Korraldada maaparanduskraavide ja –trasside korrastamine.
- Vältida uute suurte põllumassiivide tükeldamist erinevatel otstarvetel ja nendele olemasolevate tiheasutusega piirkondade laiendamist.
- Planeerida uusi ettevõtlusalasid.
- Anda sotsiaalmaa kasutamine kohalike kogukondade korraldada.
- Perspektiivsete sadama alade arendamine ja Emajõe avamine kohalikele elanikele ja piirkonna külastajatele.
- Koostöö ümberkaudsete omavalitsustega lihtsamate ligipääsude loomiseks piirkondade vahel, s.h perspektiivsete silla alade arendamine Emajõe ääres.

## Ettevõtlus

### Lähteolukord – probleemid ja arengueeldused

Kastre vaala ettevõtted on peamiselt orienteeritud põllumajandussaaduste ja ehitusmaterjalide tootmisele, puidutöötlemisele ning teenindusele.

Statistikaameti andmetel oli 2021 aastal Kastre vallas 400 aktiivselt tegutsevat ettevõtet, mis oli saja võrra enam võrreldes 2019 aastaga. Vaadates Kastre vallas tegutsevate ettevõtete keskmist arvu 2022 aastal (309) ja 2023 aasta esimest poolaastat (328), saab järeldada, et tervisekriisi mõju ettevõtetele on olnud oluline ja 2023. aasta on alanud taastumisega.

	2017	2018	2019	2020	2021
<b>Aktiivsete ettevõtete arv</b>	266	281	300	316	400

Tabel 17 Majanduslikult aktiivsed ettevõtted Kastre vallas 2017-2021 aastal. (Statistikaamet)

Eeldused tootmise ning ettevõtluse arendamiseks annab valla soodne asend ning heas korras teed, kommunikatsioonid ja muu taristu.

Samal ajal nii kohaliku omavalitsuse kui ettevõtjate peamiseks probleemiks on kvalifitseeritud, motiveeritud ja kohusetundlike oskustöölise puudumine ning samuti ka noorte spetsialistide vähesus.

Ühtlasi tuleb muuta mitmekesisemaks töökohtade struktuuri. Selleks on vaja arendada edasi taristut, mis loob eeldusi uute lisandväärtust tekitavate ettevõtete asutamiseks või kolimiseks valda.

Edaspidi peaks senisest aktiivsemalt kasutama SA Tartu Ärinõuandla teenuseid erinevate toodete ja teenuste edasiarendamiseks või loomiseks.

Eraldi väljakutseks on loomemajanduse arendamine vallas, mille jaoks peaks korraldama elanikele koolitusi ja tugiteenuseid.

### Valdkondlikud eesmärgid

- Edendada ettevõtlikkust noorte ja täiskasvanute seas
- Luua võimalusi uute ettevõtete tekkeks või kolimiseks valda

- Soodustada koostööd ettevõtjate, kohaliku omavalitsuse ja teiste osapoolte vahel

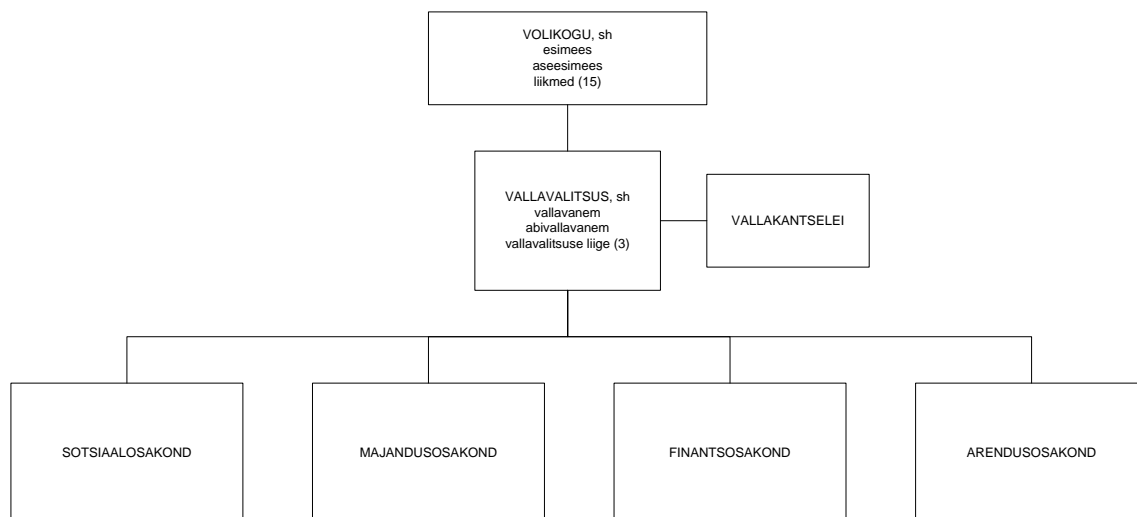
#### Tegevused eesmärkide saavutamiseks

- Ettevõtlikkust ja ettevõtlusteadlikkust kasvatavate ürituste korraldamine ja toetamine
- Kohalike tootjate toetamine ja kohaliku omatoodangu tutvustamine
- Ettevõtlusalade rajamise soodustamine.
- Ettevõtluse toetamine: piirkonna mainekujundus, ettevõtjate ümarlaua asutamine (võrgustiku loomine).
- Noorte ettevõtlikkuse soodustamine, nt õpilasmalev, õpilaste projektide arendus
- Tööpraktika korraldamine valla asutustes
- Kaugtöökohtade võrgustiku rajamine

## Arengukava juhtimine, rahastamine ja seire

### Juhtimine

Kastre valla arengukava kehtestab Kastre vallavolikogu ja selle elluviimist korraldab Kastre vallavalitsus.



Joonis 7 Kastre valla juhtimisstruktuur

Arengukava on valla juhtimise töövahend ja juhend vallavalitsuse töö korraldamiseks koostöös avalikkusega ja teiste huvitatud osapooltega.

### Rahastamine

Arengukava rahastatakse valla eelarvelistest vahenditest, millele lisanduvad siseriiklikest meetmetest ning EL tõukefondidest või teistest rahvusvahelistest fondidest ja programmidest saadud toetused. Arengukava elluviimisel järgitakse muu hulgas ka kaasava eelarve põhimõtet, toetatakse kodanikualgatusi ning tagatakse vallaelanike kaasamine eelarve koostamisse.

### Seire

Arengukava täitmise edukust mõõdetakse kahel tasandil: tegevused ja mõju.

- Tegevuste tasandil hinnatakse, kas arengukava tegevuskavas loetletud tegevused on kokkulepitud ajaraamis ellu viidud või mitte. Iga tegevuse juures on toodud välja ka selle eeldatav lõpptähtaeg (aasta täpsusega).
- Mõju tasandil hinnatakse arengukava täitmist iga nelja aasta tagant, mil antakse hinnang arengukava strateegiliste eesmärkide saavutamisele.

Vallavalitsus esitab ülevaate arengukava täitmisest eelmisel kalendriaastal (millised tegevused on lõpetatud, millised pooleli, milliste tegemine on edasi lükkunud ja miks) vallavolikogule majandusaastaaruande tegevusaruande koosseisus. Arengukava ja selle täitmise ülevaade on avalikud dokumendid, mis avalikustatakse valla kodulehel.

Ettepanekuid arengukava muutmiseks võivad teha vallavolikogu liikmed ja komisjonid, vallavalitsus, erinevad huvigrupid ning vallaelanikud.

## Arengukava riskid ja nende maandamine

RISK	MAANDAMINE
Arengukava on liiga ambitsioonikas: selle elluviimiseks ei jätku rahalisi ressursse.	Eelarvestrateegias on igale tegevusele määratud realistlik elluviimise periood ning vajalikud rahalised vahendid (sh tuuakse välja tegevuse rahastamise allikad).
Arengukavas toodud tegevused ei arvesta kiiresti muutuda võiva olukorraga või on ebapiisavad strateegiliste eesmärkide saavutamiseks.	Arengukava kaasajastatakse perioodiliselt, See võimaldab muuta/täiendada esialgseid tegevusi saavutamaks seatud strateegilised eesmärgid.
Arengukava pikaajalise iseloomuga (nt haridusala) eesmärkide saavutamine on raskendatud, kui muutub volikogu/vallavalitsus ja uus koosseis leiab, et arengukava rõhuasetusi (eesmärgid, tegevused) tuleb oluliselt muuta.	Arengukava koostamisse on kaasatud erinevaid osapooli, sh valla elanikke. Arengukava kaasajastamine võimaldab muuta/täiendada esialgseid tegevusi.
Ootamatu (globaalne) majanduskeskkonna halvenemine, mis mõjutab olulisel määral ka Kastre valda: valla eelarvelised võimalused ei võimalda kavandatud tegevusi ellu viia.	Olemasolev finantsprognosis on koostatud konservatiivselt, mis võimaldab ka olukorra ootamatul halvenemisel olulisimad tegevused ellu viia. Arengukava kaasajastamine võimaldab muuta/täiendada esialgseid tegevusi.

## Lisa 1 Eelarvestrateegia 2023-2027

<https://www.kastre.ee/documents/18139839/0/Kastre+valla+eelarvestrateegia+aastateks+2024-2027.pdf/6f153571-c3db-4c48-b462-f35fb3222ed8>

### Tegevuskava 2023-2027

Investeeringuobjektid	2023 eeldatav täitmine	2024 eelarve	2025 eelarve	2026 eelarve	2027 eelarve
Vallamaja juurdeehitus	-	-	-	-	+
Vallateede parendamine	-	-	-	-	+
Haaslava-Tuigo kergliiklustee rajamine	+	-	-	-	-
Aardlapalu-Aardla kergliiklustee rajamine	-	-	-	-	+
Vana-Kastre - Melliste kergliiklustee rajamine	-	-	-	-	+
Puhkekohtade arendamine (sh Emajõe ligipääsud)	+	-	-	-	-
Võnnu paisjärve puhastamine	-	-	-	-	+
Tänavavalgustus	+	-	-	-	-
Veevõtukohtade rajamine	+	-	-	-	-
Vooremäe tervisespordikeskuse hoone ehitamine	+	-	-	-	-
Vooremäe lumetootmissüsteemi rajamine	-	+	-	-	-
Vooremäe tervisespordirajad	+	+	+	+	+
Võnnu kultuurimaja hoone kaasajastamine	-	-	-	-	+
Võnnu kultuurimaja õueala asfalteerimine	+	-	-	-	-
Roiu keskusehoone (perearst, noortekeskus, raamatukogu) ehitamine	+	-	-	-	-
Priiuse seltsimaja rekonstrueerimine	+	-	-	-	+
Võnnu Keskkooli tehnorajatiste projekteerimine ja rajamine	+	-	-	-	+
Võnnu lasteaia rühmaruumide rekonstrueerimine	+	-	-	-	+
Sillaotsa Kooli juurdeehitus (projekteerimine ja ehitamine)	+	-	-	-	-
Sillaotsa Kooli Roiu lasteaia rekonstrueerimine	+	-	-	-	-
Tuigo lasteaia ehitamine	+	+	-	-	-
Melliste Kooli siseruumide (vana majaosa) rekonstrueerimine	+	-	-	-	+
Melliste Kooli staadioni rajamine	-	-	-	-	+
Haaslava koolimaja ehitamine (ideekonkurss + projekteerimine)	-	-	-	-	+