



MÄKSA VALLA TERVISEPROFIIL 2016-2018



Mäksa vallavalitus 2015

Sisukord

SISSEJUHATUS.....	5
1. ÜLDANDMED	7
1.1 Lühiiseloostus, pindala.....	7
1.2 Asustustihedus.....	8
1.4 Kohaliku omavalitsuse eelarvetulud ühe elaniku kohta.....	9
1.5 Füüsilise isiku tulumaksu laekumine kohaliku omavalitsuse eelarvesse.....	10
2. RAHVASTIK.....	13
2.1 Aastakeskmise rahvaarv	13
2.2 Rahvastiku soo- ja vanusjaotus	14
2.3 Elussündide ja surmajuhtude arv.....	15
2.4 Loomuliku iibe kordaja	17
2.5 Demograafiline tööturuseindeks	19
2.6 Ränne.....	22
3. RAHVASTIKU TERVISESEISUND.....	24
3.1 Suremus kordaja vereringeelundite haigustesse, pahaloomulistes kasvajatess ja välispõhjustesse.....	24
4. SOTSIAALNE SIDUSUS JA VÕRDESED VÕIMALUSED.....	25
4.1 Tööturu situatsioon.....	25
4.1.1 Majanduslikult aktiivsed üksused/ettevõtted	25
4.1.2 Töötus.....	26
4.1.3 Keskmise brutotulu	27
4.1.4 Ülalpeetavate määr	29
4.2 Toimetulek	32
4.2.1 Ravikindlustusega kaetud.....	32
4.2.2 Välja makstud toimetulekutoetused ühe elaniku kohta.....	32
4.2.3 Töövõimetuspensionäride osakaal kogu tööealisest elanikkonnast	35
4.2.4 Puuetega laste ja täiskasvanute arv	36

4.2.5 Sotsiaaltoetuste loetelu	38
4.2.6 Paikkonnas pakutavad sotsiaalteenused	42
4.3 Kaasatus kogukonna tegevustesse	44
4.3.1 Kogukonna motivaatorid ning elanike kaasamine	44
4.3.2 Kultuurielus osalemise ja tarbimise võimalus	44
5. LASTE JA NOORTE TURVALINE NING TERVISLIK ARENG	45
5.1 Laste arv omavalitsuses	45
5.2 Laste arv haridusasutustes	46
5.2.1 Lasteaed ja kool	46
5.3 toitlustus haridusasutuses	47
5.4 Kooli/ lasteaia terviseteenuse olemasolu	48
5.5 Laste ja noortega tegelevad asutused	48
5.6 Laste ohutu elu- ja õpikeskkond	48
5.7 Alaealiste süütegude arv	49
5.7 Laste subjektiivne enesehinnang tervisele	49
6. TERVISLIK ELU-, ÕPI- JA TÖÖKESKKOND	50
6.1 Keskkonna mõjurid	50
6.2 Transport ja teedevõrk	50
6.3 Liiklusõnnetused	51
6.4 Tabatud joobes sõidukijuhtide arv	52
6.5 Kohaliku omavalitsuse alkoholipoliitika ning alkoholi müüvad kauplused	52
6.6 Kuritegude, varguste ja kehalise väärkohtlemise juhtude arv	53
6.7 Tööõnnetused	56
6.5 Tulekahjud	56
7. TERVISLIK ELUVIIS JA TERVISETEENUSED	58
7.1 Täiskasvanud elanike objektiivne hinnang oma tervisele	58
7.2 Tervislikku eluviisi toetavad üritused paikkonnas	58

7.3 Tervisealase teabe kättesaadavus	58
7.4 Tervishoiuteenused.....	58
7.5 Nõustamisteenused.....	58
7.6 Tervisekomisjoni/Tervisespetsialisti olemasolu	59
8. KOKKUVÕTE JA JÄRELDUSED	60

SISSEJUHATUS

Terviseprofiil aitab selgemini näha **seoseid erinevates valdkondades tehtavate otsuste ja planeeritavate tegevuste ning tervisemõjude vahel**. Teadmine sellest, mis on hästi ja mis halvasti, võimaldab oma edaspidised tegevused suunata õigesse kohta ning kulutada nappe vahendeid targalt ja tulemuslikult.

Terviseprofiili sisendiks on nii indikaatorite alusel kogutud statistilised andmed kui ka kogukonnaliikmetelt, otsusetegijatelt ning tervise- ja muude valdkondade spetsialistidelt kogutud arvamused ja info.

Terviseprofiil on abivahend inimeste ja keskkonna terviseseisundi mõõtmisel, hindamisel, analüüsimisel, paremate tervisetulemite eesmärgistamisel ning nende saavutamiseks vajalike tegevuste ja vahendite määratlemisel.

Terviseprofiili **koostamise eesmärk** on:

- juhtida tähelepanu omavalitsuses või maakonnas tehtavate otsuste tervisemõjudele,
- tagada tervise arendamise temaatika integreerimine omavalitsuse ja maakonna arengukavasse,
- anda terviseküsimustele laiem kõlapind nii elanike kui ka otsusetegijate hulgas,
- aktiveerida kogukonna liikmeid tegutsema paremate tervisetulemite saavutamiseks ning luua eeldused rahvastiku tervise parendamiseks.

Terviseprofiil on **suunatud**:

- kõigile omavalitsuse ja maakonna elanikele terviseteadlikkuse tõstmiseks ja tervisemõjurite paremaks mõistmiseks;
- erinevate valdkondade spetsialistidele, otsusetegijatele ja poliitikutele tervisemaatika paremaks mõistmiseks ning valdkondadevahelise koostöösuutlikkuse tõstmiseks parema tervise nimel.

Terviseprofiili **abil saame**:

- koondada tervist puudutava olulise info
- selgitada välja terviseprobleemid ja –vajadused
- selgitada välja tervist mõjutavad tegurid
- selgitada välja tervise parendamist võimaldavad tegevused
- stimuleerida tervisemuutusi
- edendada valdkondadevahelist koostööd
- anda avalikkusele, poliitikutele, erinevate valdkondade spetsialistidele ja otsusetegijatele kergesti arusaadaval viisil teavet tervisemõjuritest

- muuta tervise temaatika nähtavamaks

Käesolev terviseprofiil on valminud Mäksa vallavalitsuse ning allasutuse koostööl ning ühtseks dokumendiks on andmed kogunud ja koondanud Eva Hinn.

Allikas: terviseinfo.ee

1. ÜLDANDMED

1.1 Lühiiseloostus, pindala

Mäksa vald asub Tartu maakonnas.

Mäksa valla pindala on 136,5 km², suuruse järgi Tartumaa 19 valla hulgas kuuendal kohal. Mäksa valla ulatus läänest itta on umbes 25 kilomeetrit ja põhjast lõunasse umbes 9 kilomeetrit. Omavalitsuses on umbes 4700 ha metsamaad, 600 ha rohumaad ja 4600 ha haritavat maad.



Joonis 1: Mäksa valla paiknemine kaardil

Allikas: https://et.wikipedia.org/wiki/M%C3%A4ksa_vald

Looduslikult asub Mäksa vald Peipsi madaliku ja Ugandi lavamaa vahel. Maastikku iseloomustab lainjas tasandik, mis kohati omandab väikekühmustikulise ilme. Valda läbib Võrtsjärvest alguse saav ja Peipsi järve suubub Suur-Emajõgi, mis on ainsa jõena Eestis täies ulatuses laevatatav.

Mäksa vald jääb Ida-Eesti suurte soomassiivide piirkonda, rohkem kui kolmandiku omavalitsuse pinnast hõlmab looduskaitse alla kuuluv Emajõe-Suursoo. Emajõe-Suursoo puhul on tegemist ühe vanima Tartumaa sooga. Aegade jooksul on soomassiivist välja kujunenud Eesti suurimaks deltasoostikuks, mille ulatus põhjast lõunasse on 30 kilomeetrit ja läänest itta 18 kilomeetrit. Soo pindala on umbes 200 km². Emajõe-Suursoo põhiline väärtus on märgade elupaikade suur mitmekesisus ning ulatuslik ja terviklik, regioonile ainuomane Emajõe deltasoostik koos haruldaste, ohustatud ja kaitsealuste liikide ja kooslustega. Maavaradest leidub Mäksa vallas ehitusliiva, ehituskruusa, hästilagunenud turvast, järvemuda ja järvelupja.



Mäksa valla vapp



Mäksa valla lipp

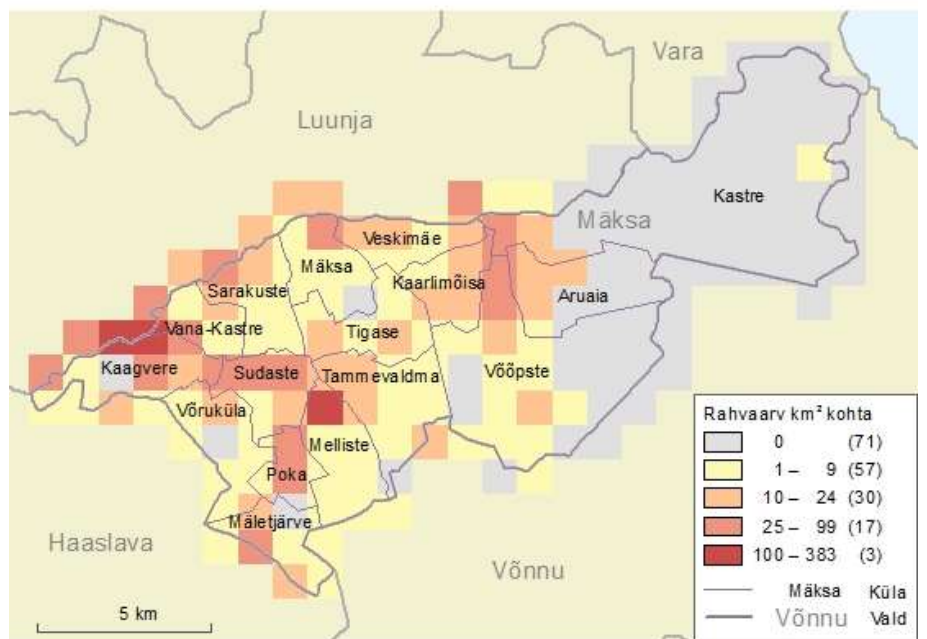
Joonis 2: Mäksa valla lipp ja vapp Allikas: https://et.wikipedia.org/wiki/M%C3%A4ksa_vald

1.2 Asustustihedus

Asustustihedus on inimeste arv ruutkilomeetri kohta.

Antud indikaatori kirjeldus aitab hinnata keskkonnast tulenevaid riske ja aitab planeerida tervisesekumisi vastavalt elanike elukohale. Mäksa vallas on see aastal 2015 12,5 inimest ühe ruutkilomeetri kohta.

Mäksa valla rahvastikutiheduse ruutkaart, 31.12.2011

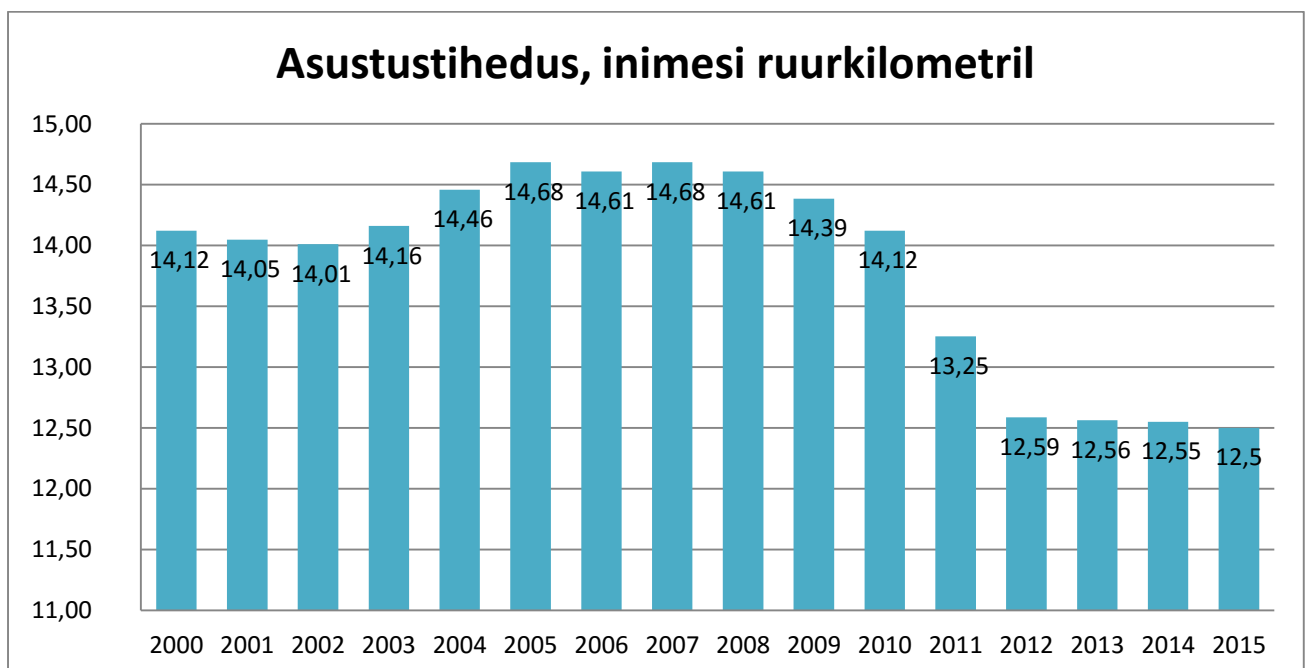


Allikas: Statistikaamet

Joonis 3: Mäksa valla rahvastikutiheduse ruutkaart

Allikas: Eesti Statistika piirkondlik portaal

Kõrval olevalt ruutkaardilt on näha, et kõige tihedamini on asustatud Vana-Kastre ja Kaagvere vaheline piirkond, Tammevaldma ja Melliste vaheline piirkond. Samuti on tihedama asustusega Luunja valla ja Haaslava valla äärsed alad. Valla asustustihedus, inimeste arv ruutkilomeetril, on viimase 10 aasta jooksul vähenenud, kuid viimasel kolmel aastal on see näitaja jäänud 12,5 inimest ruutkilomeetril.



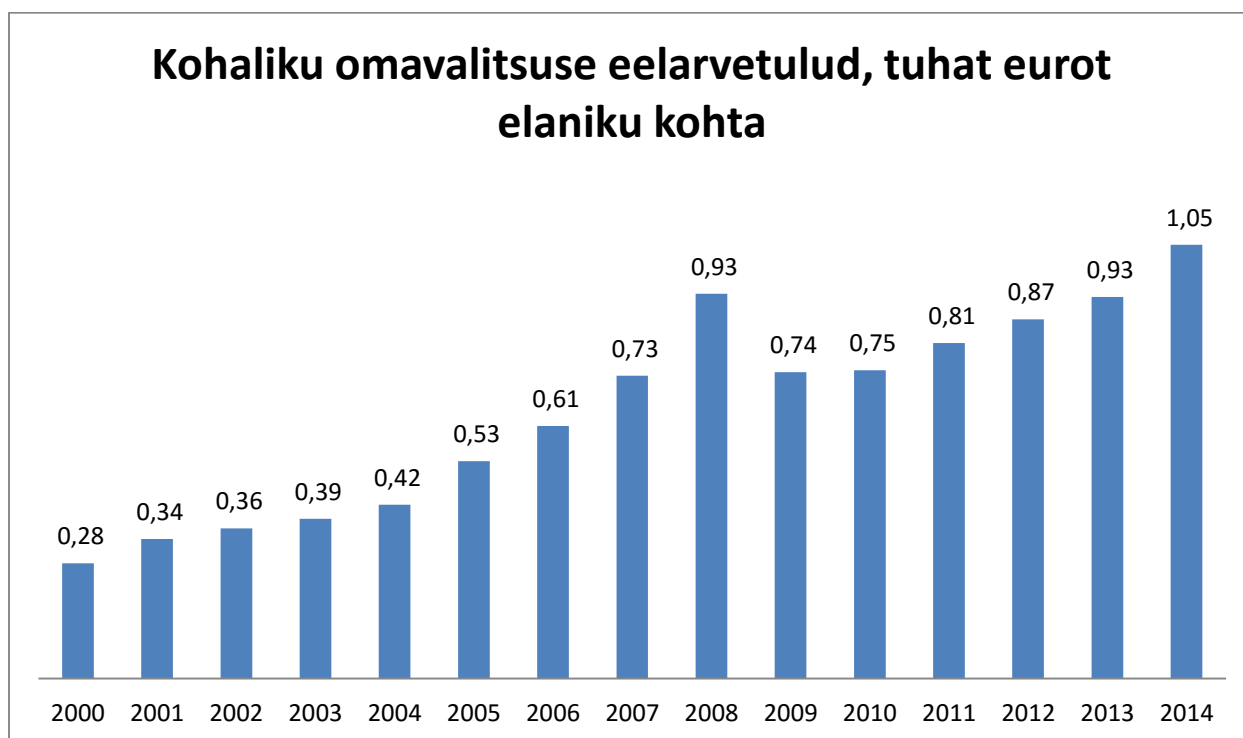
Graafik 1: Mäksa valla asustustihedus aastate lõikes (2000-2015)

1.4 Kohaliku omavalitsuse eelarvetulud ühe elaniku kohta

Kohaliku omavalitsuse eelarvetulud jagatuna kõigi elanikega näitab eelarve suuruse ja elanike arvu suhet. KOV eelarvetulud ühe elaniku kohta näitab omavalitsuse materiaalseid võimalusi oma paikkonna elanikele parema elukvaliteedi tagamiseks. Eelarvetulud kokku moodustuvad erinevatest maksudest (füüsilise isiku tulumaks, maamaks, kohalikud maksud), kaupade ja teenuste müügist, tulud varalt, toetused, trahvid ja muud maksud.

Mäksa valla eelarve maht on järjepidevalt kasvanud, majanduse surutis viis näitajad alla, kuid nüüdseks on näitajad kõrgemad kui majandus hiilgeaegadel (2008).

Aastal 2014 olid Mäksa valla tulud kokku 1 603 108 eurot, millest suurima osa moodustasid toetused (407 961 eurot) ja maksud (778 000 eurot). Maksude alla kuuluvad füüsilise isiku tulumaks, maamaks, kohalikud maksud nagu müügitaks ja reklaamimaks.

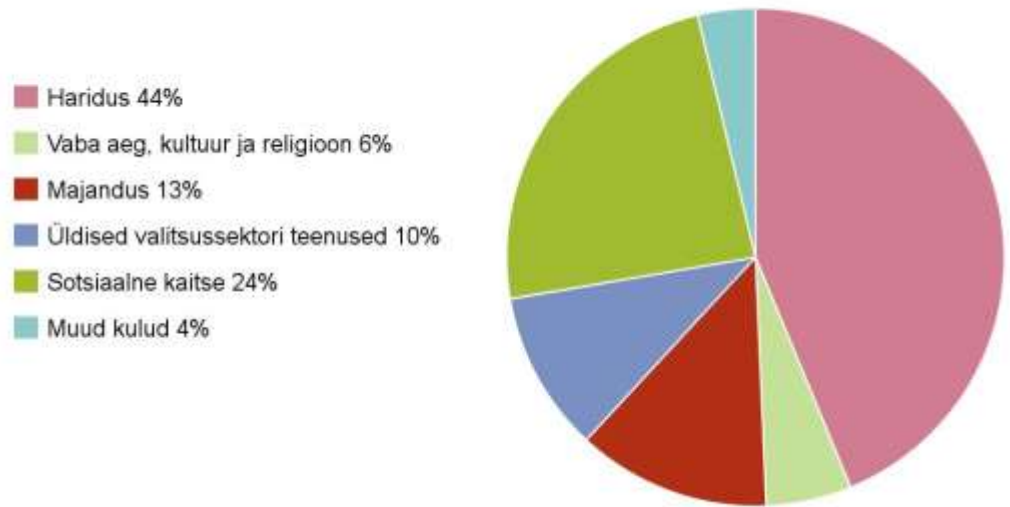


Graafik 2: Mäksa Valla eelarvetulud, tuhat eurot elaniku kohta aastate lõikes (2000-2014)

Allikas: eesti Statistikaameti andmebaas, tabelid RR31, RR32

Kõrval olev sektordiagramm aga näitab kululiigi osatähtsust Mäksa valla eelarves, millel on selgelt näha, et kõige suurem osa sellest läheb hariduskuludeks (44%).

Kululiigi osatähtsus Mäksa valla eelarve kogukuludes, 2014



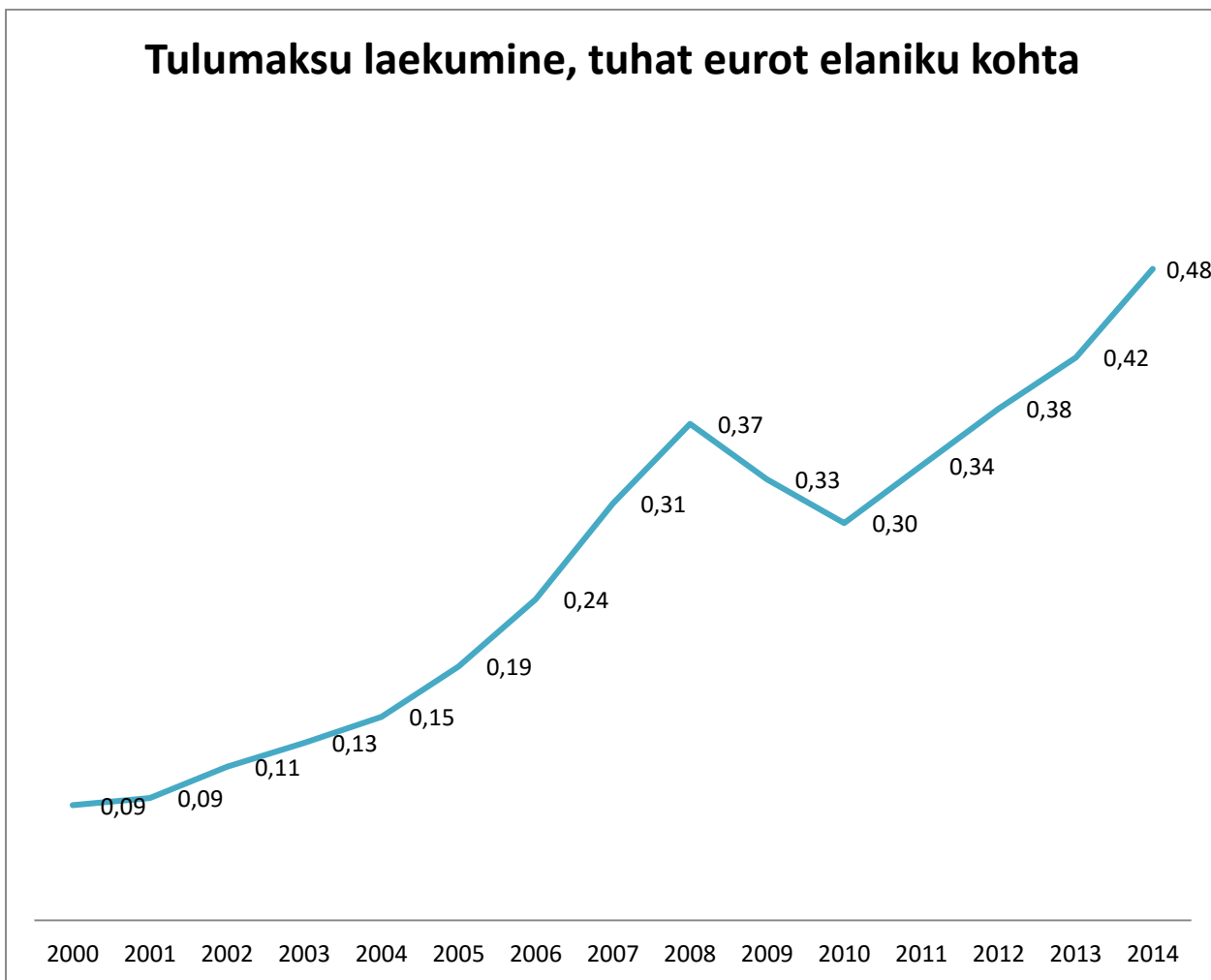
Allikas: Statistikaamet

*Joonis 4: Kululiigi osatähtsus Mäksa valla eelarve kogukuludes aastal 2014
Allikas: Eesti Statistikaameti piirkondlik portaal (uuendatud 01.07.2015)*

1.5 Füüsilise isiku tulumaksu laekumine kohaliku omavalitsuse eelarvesse

Tulumaks jaguneb kaheks – füüsilise isiku tulumaks ning ettevõtte tulumaks (juriidilise isiku tulumaksu maksavad ka mitteresidendi püsivad tegevuskohad ning erisoodustusi tehes kõik tööandjad).

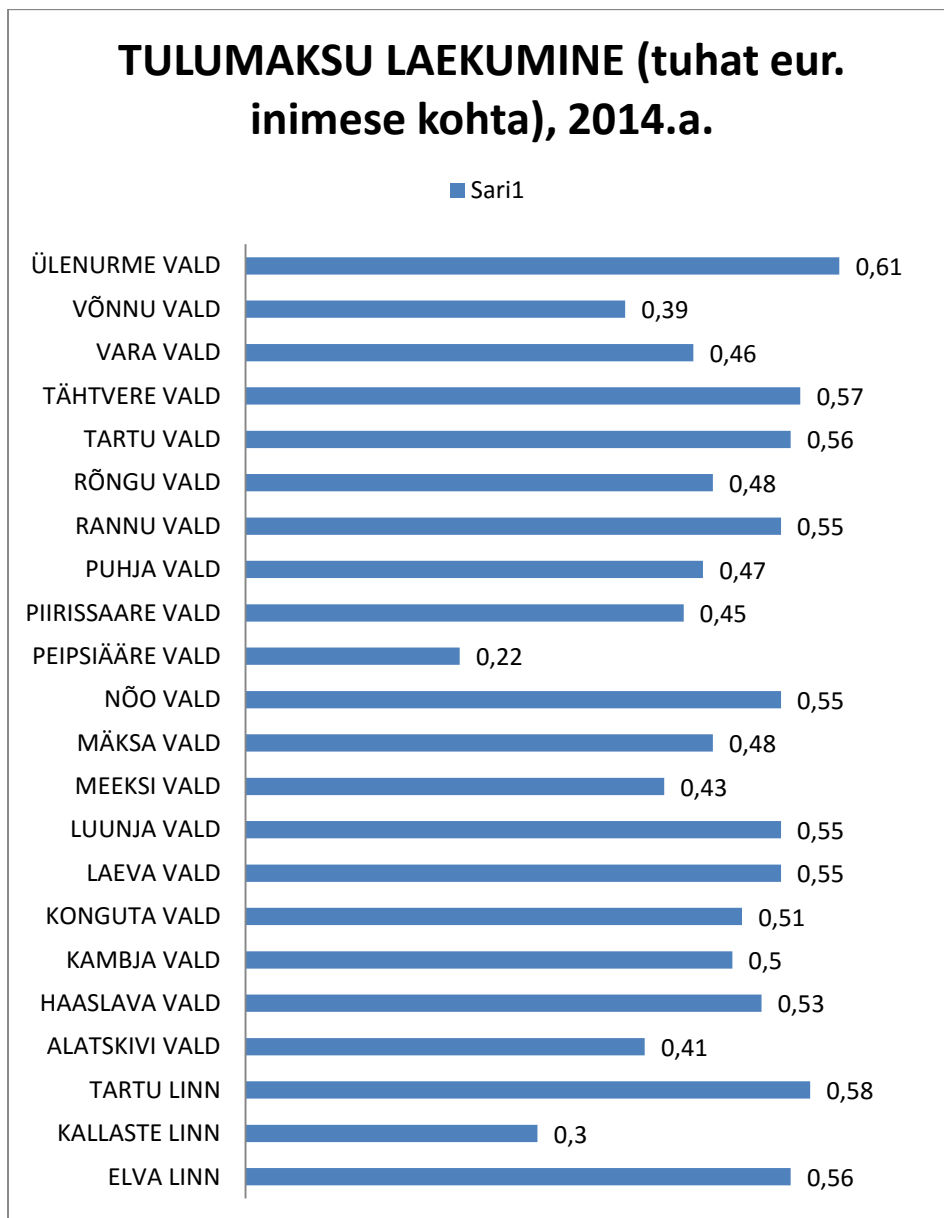
Antud näitaja põhjal saab kirjeldada elanikkonna elatustaset, mis võimaldab omavalitsusel planeerida piirkonna arengut ja investeringuid. 2014. aastal oli laekunud tulumaks Mäksa vallas 816,27 eurot, mis on 0.49 tuhat eurot inimese kohta. Graafikust on selgelt näha aastate lõikes, kuidas majanduslangus on tulumaksu laekumist vähendanud (graafik 3), aga nüüdseks on see taaskord tõusujoonel ning paremal tasemel kui majandustõus ajal.



Graafik 3: Mäksa Valla füüsilise isiku tulumaksu laekumine omavalitsuse eelarvesse aastel 2000-2014

Allikas: eesti Statistikaameti andmebaas, tabelid RR36

Nii nagu alljärgnevalt graafikult on näha, jääb füüsilise isiku tulumaksu laekumine ühe elaniku kohta Ülenurme vallas kõige kõrgem. Kõige väiksem on Peipsiääre vallas. Mäksa vald jääb oma näitaja (0,48) juures keskmiseks võrreldes teiste Tartu maakonna valdadega. Tartu linnas ja Elva linnas on näitaja suurem, kuid Kallaste linnas on näitaja väiksem kui Mäksa vallas.



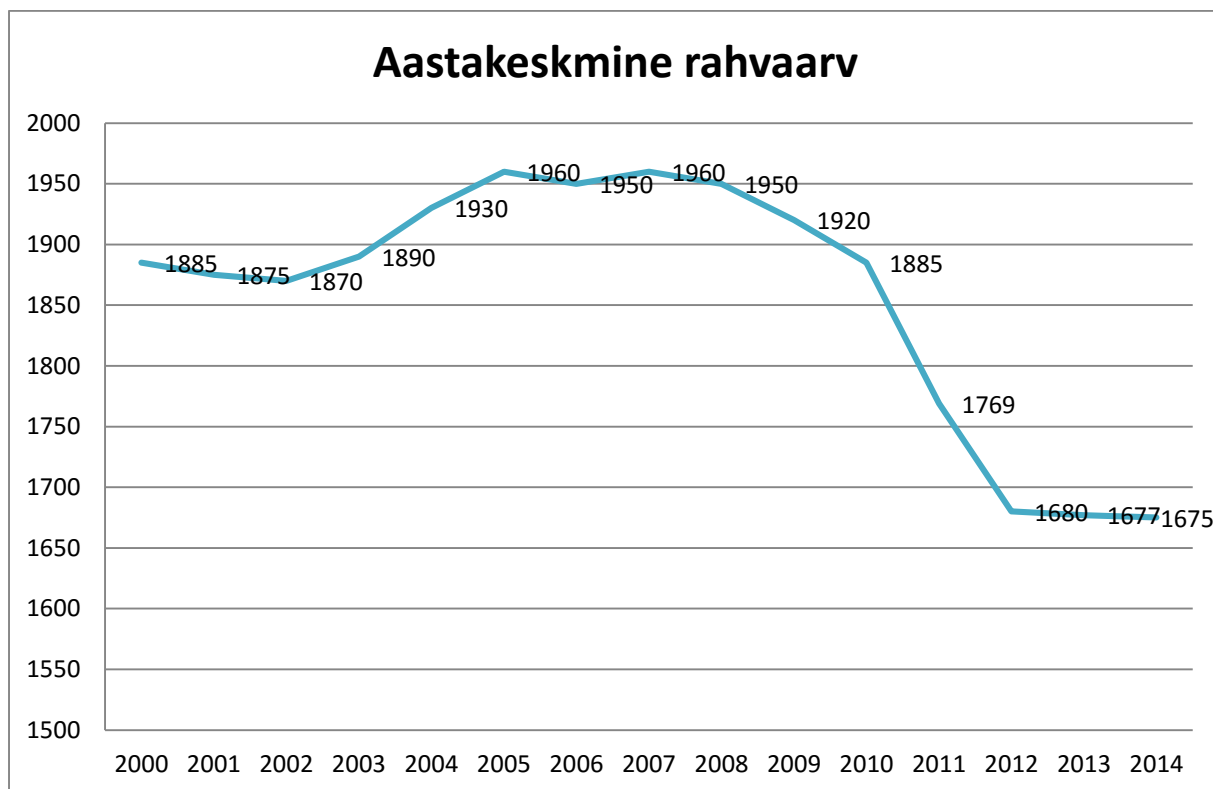
Graafik 4: Mäksa Valla füüsilise isiku tulumaksu laekumine eelarvesse võrreldes teiste Tartu maakonna valdade ning linnadega aastal 2014, mõõtühik- tuhat eurot inimese kohta

Allikas: eesti Statistikaameti andmebaas, tabelid RR36 ja RV0282

2. RAHVASTIK

2.1 Aastakeskmise rahvaarv

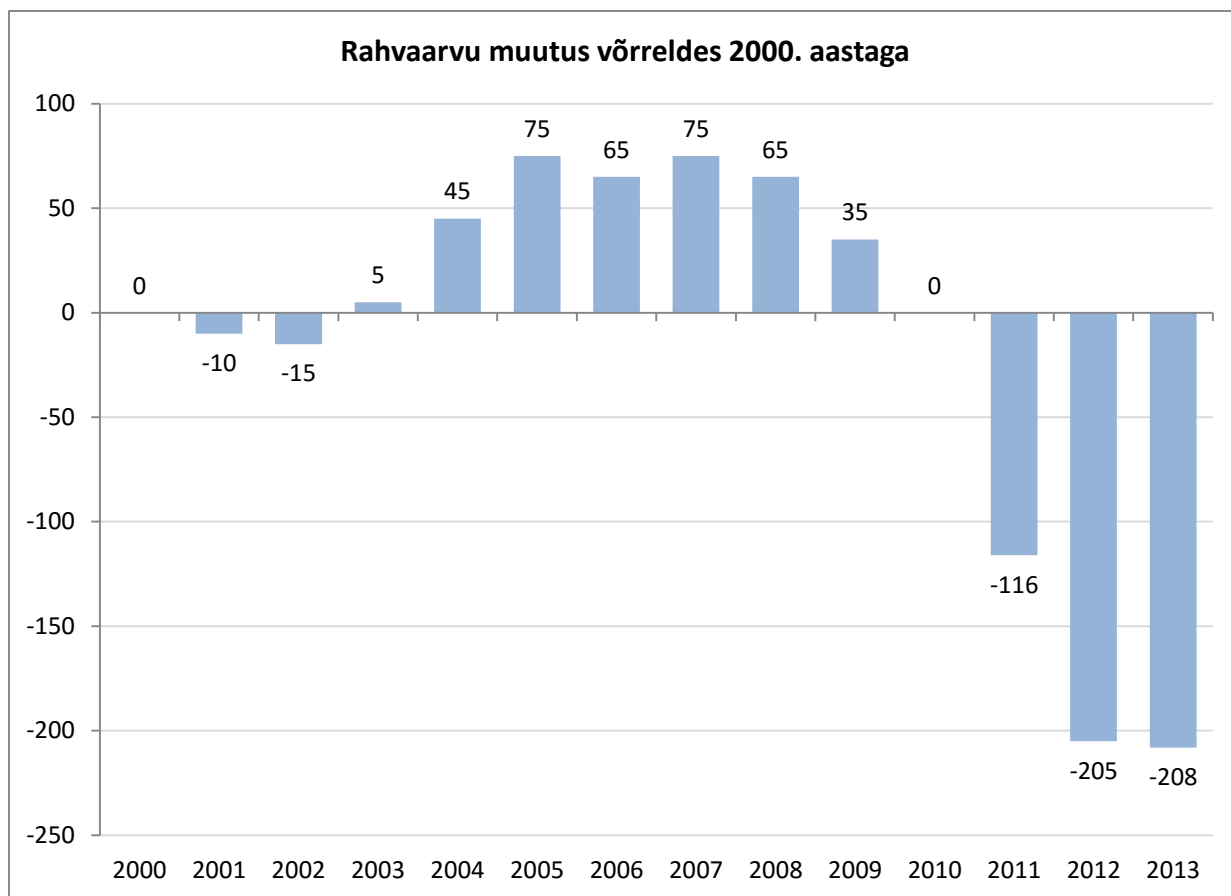
Mäksa vallas elab 01.01.2015. aasta seisuga kokku 1668 inimest (Eesti Statistikaameti andmebaasi järgi, RV0282). Valla elanike arv on viimaste aastate jooksul vähenenud. Suurem langus on alanud 2010 aastast. Sarnane tendents esineb mitmetes Eesti väiksemates ning äärealastes valdades. Rahvaarvu vähenemise põhjusteks on suurel määral nii väljaränne kui ka negatiivne iive. Minnakse suurematesse linnadesse, kus võimalused on suuremad koolikohale ja töökohale.



Graafik 5: Mäksa Valla aastakeskmise rahvaarv aastel 2000-2014

Allikas: Eesti Statistikaameti andmebaas, tabel RV0282

Elanikkonna vähenemise peamisteks põhjusteks Mäksa vallas on väike sündimus, negatiivne iive ja väljaränne. Viimase kümne aastaga on Mäksa valla aastakeskmise rahvaarv vähenenud 1890nelt 1675-ni (Eesti Statistikaameti andmeid kasutades, graafik 5 ja graafik 6).



Graafik 6: Mäksa Valla rahvastiku muutus aastatel 2000-2013

Allikas: eesti Statistikaameti andmebaas, tabel RV0282

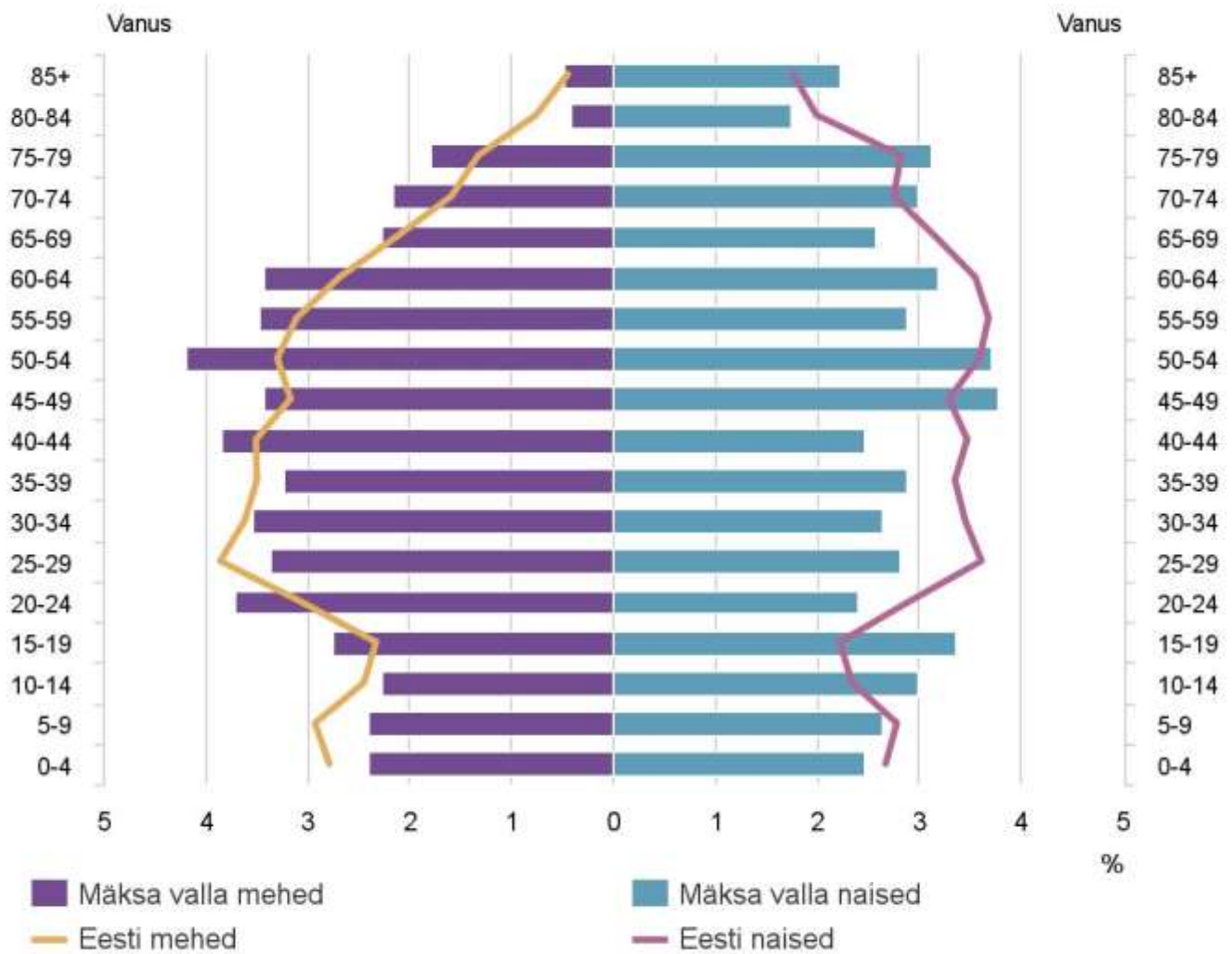
2.2 Rahvastiku soo- ja vanusjaotus

Käesolev indikaator võimaldab hinnata sihtgruppide suurust ja nende muutusi, annab võimaluse analüüsida muutuste põhjusi ja planeerida sobivaid tegevusi sihtgruppide tervise parandamiseks. Samuti loob see võimalusi uute tervisetevuste kavandamiseks ja pikema perspektiivi prognooside tegemiseks. On teada, et Eesti rahvastik on vananemas kui ka vähenemas ning seega tuleb seda tõsiasja kindlasti ka ühiskonna elu korraldamisel arvestada.

Mäksa vallas on ülekaalus pigem noored (15 – 19 aastased) ja 45-54 aastased kui lapsed (0-14 aastased), ja sünnitusealiste naiste väike osakaal (väiksem kui Eesti keskmine), mis näitab sündimuse langust. Peale on tulemas suurearvuline vanem põlvkond.

Püramiidi kõrgus näitab rahvastiku keskmist vanust, mis on Mäksa vallas 85 aastat. Selline kuju on iseloomulik ka Eesti rahvastikupüramiidis kui ka paljudes teistes Euroopa riikides, kus prognoositakse rahvastik vähenemist ja vananemist.

Maksa valla rahvastikupüramiid, 1. jaanuar 2015



Allikas: Statistikaamet

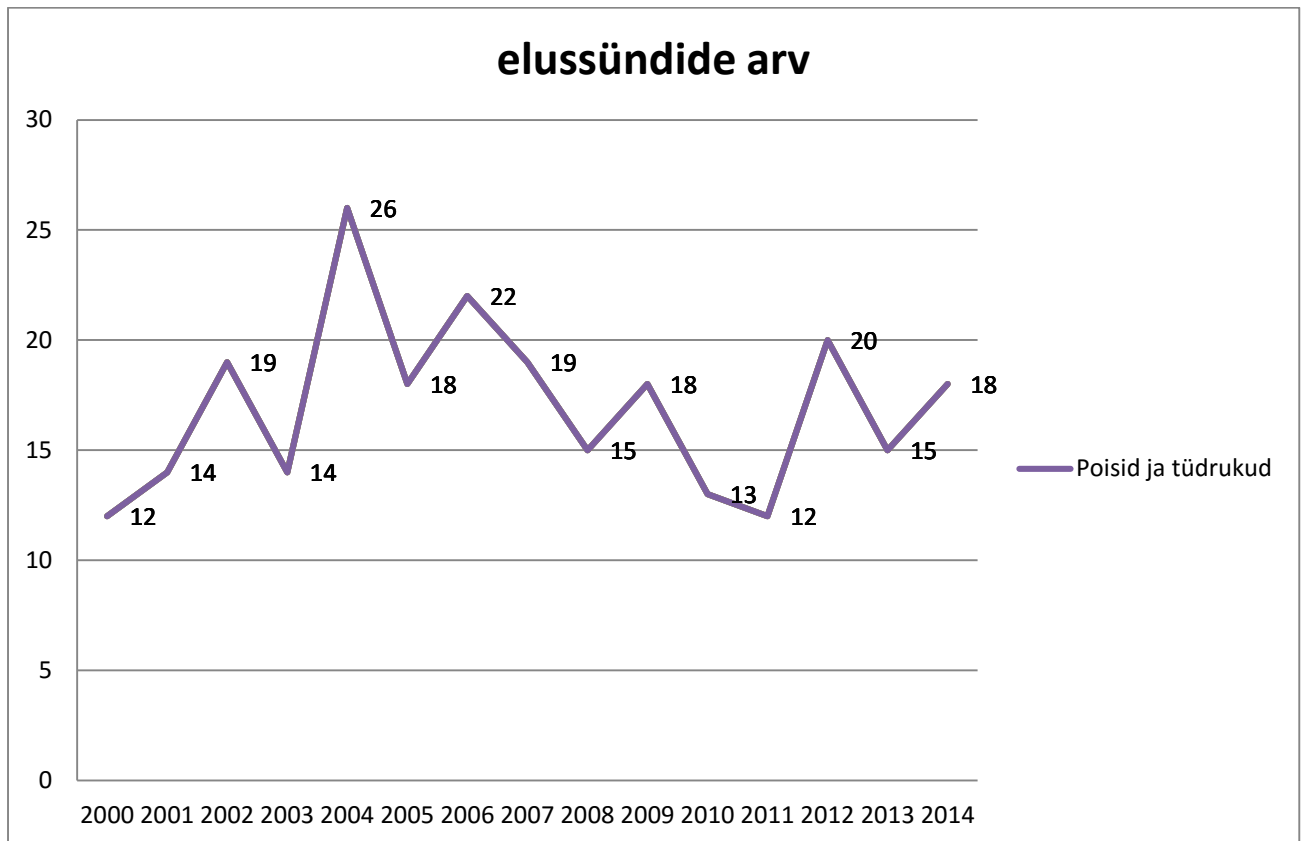
Joonis 5: Maksa valla rahvastikupüramiid seisuga 1.01.2015

Allikas: Statistikaamet

2.3 Elussündide ja surmajuhtude arv

Elussünd on elutunnustega lapse sünd sõltumata raseduse kestusest. Näitaja on oluline erinevate teenuste pakkumiseks tulevikus, näiteks lasteaia- või koolikohtade planeerimiseks. Indikaator sõltub piirkonna rahvastiku soo- ja vanusjaotusest, eriti sünnitusealiste naiste arvust piirkonnas.

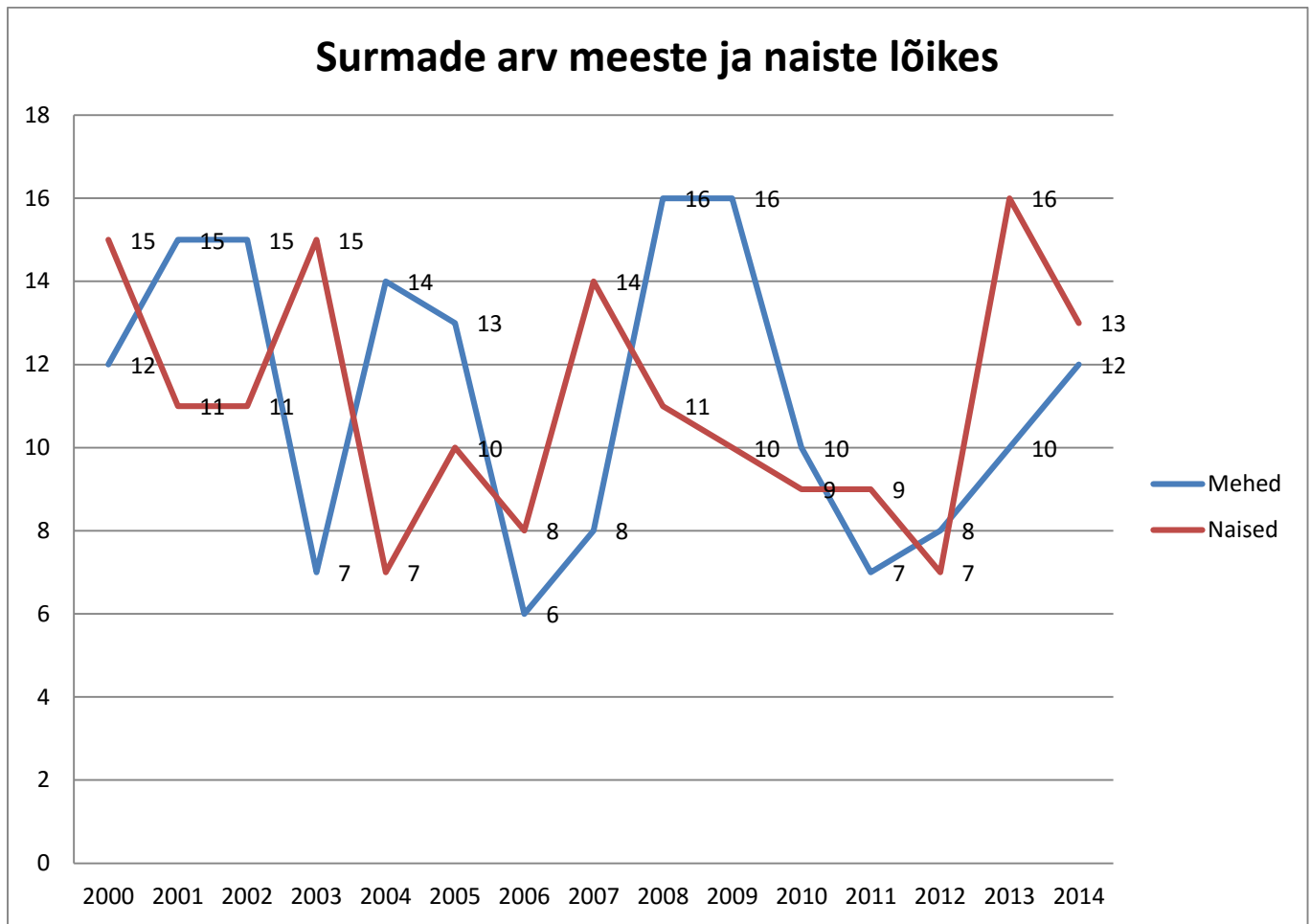
Mäksa rahvastikupüramiidist (joonis 5) näeme, et sünnitusealiste naiste arv on madalam kui Eesti keskmine. Allolevalt graafikust näeme, et elussündide arv aastate lõikes on ebastabiilne, pole korrapära. Antud näitaja on oluline tulevikus lasteaia-või koolikohtade planeerimiseks.



Graafik 6: Mäksa Valla elussündide arv aastatel 2000-2014

Allikas: Eesti Statistikaameti andmebaas, tabel RV112

Surmajuhtude arv võimaldab hinnata suuremat aastate lõikes, andes võimaluse märgata sekkumist vajavaid suundumusi või muutusi. Näitaja on sõltuvuses paikkonna rahvastiku soo- ja vanusjaotusega, mida tasub analüüsisel arvesse võtta (nt eakate suurem osakaal rahvastikust tingib enamasti ka kõrgema suremuse). Kui vaadata Graafik 7 diagrammi, on näha, et surmajuhtude arv meeste kui naiste seas on väga ebastabiilne, kord on meeste suremus suurem ja siis jälle naiste suremus suurem. Üldsielt on surmajuhtude arv jäänud aastate lõikes kõrgeks võrreldes elussündide arvuga, mis põhjendab ka negatiivset iivet (peatükk 2.4).



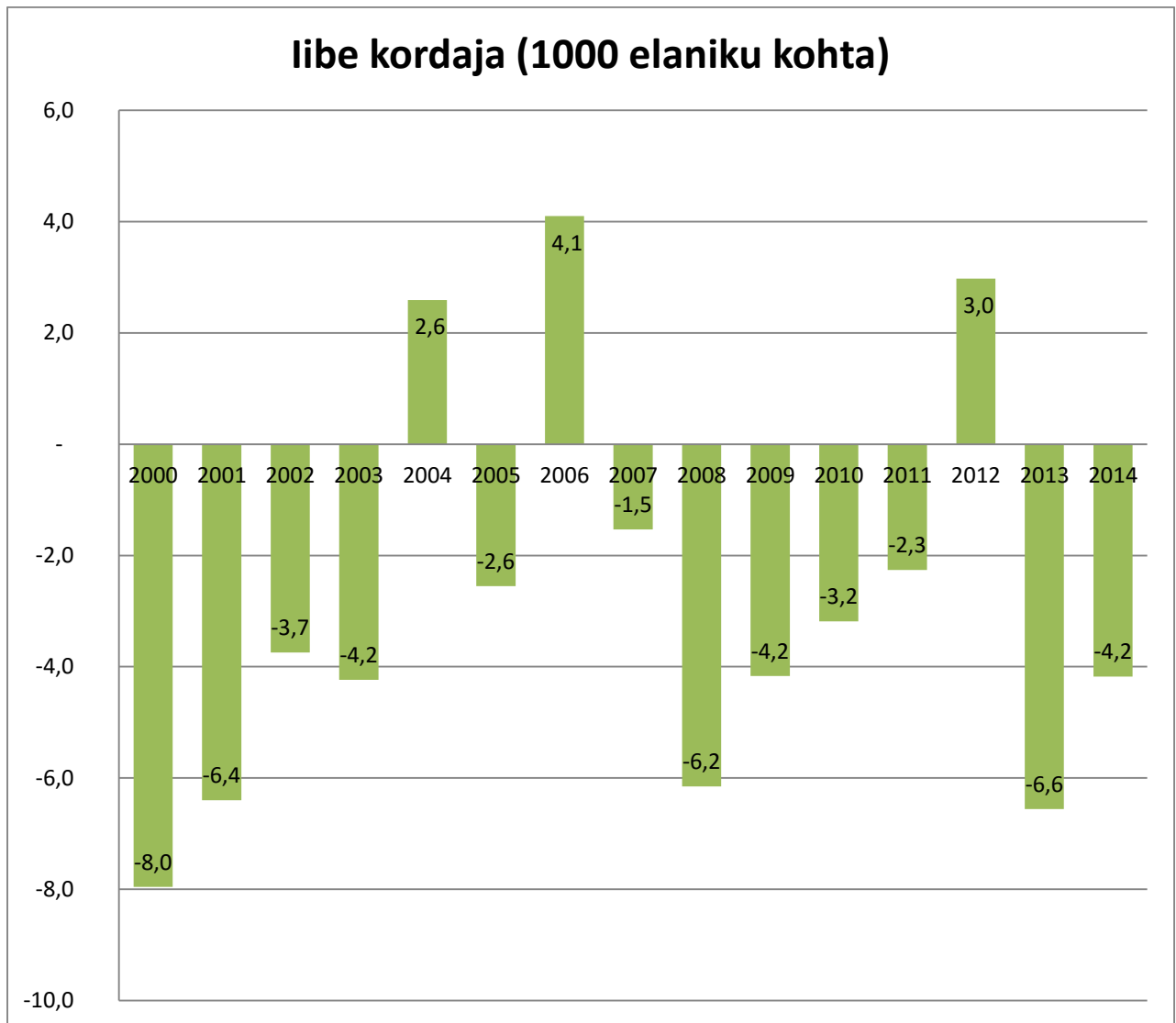
Graafik 7: Mäksa Valla surmade arv meeste ja naiste lõikes aastatel 2000-2014

Allikas: Eesti Statistikaameti andmebaas, tabel RV49

2.4 Loomuliku iibe kordaja

Loomulik iive näitab piirkonna rahvaarvu muutust kindla ajavahemiku (aasta) jooksul, mis moodustub sünni- ja surmajuhtude arvu vahena. Kui sünde on rohkem kui surmajuhtumeid, on loomulik iive positiivne (rahvaarv kasvab), kui sünde on vähem kui surmajuhtumeid, siis negatiivne (rahvaarv väheneb). Loomuliku iibe kordaja võimaldab võrdlust teiste piirkondade ja kogu Eesti vastava näitajaga.

Mäksa Valla loomulik iive on 2014 aastal -4,2 ehk loomulik iive on negatiivne ning surmasid on rohkem kui elussünde (sünnitusealiste naiste madal osakaal rahvastikus).

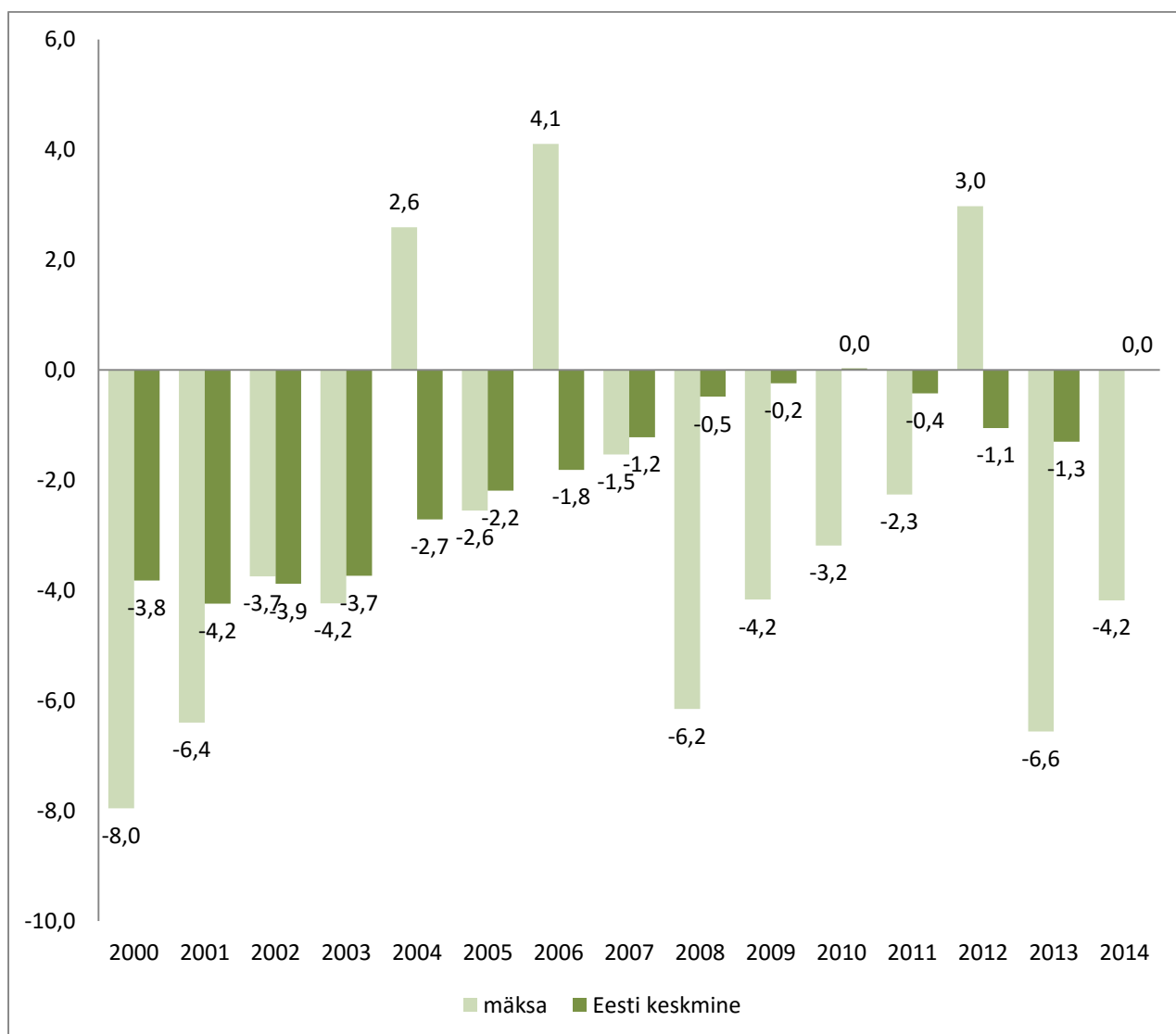


Graafik 8: Mäksa Valla iibe kordaja aastatel 2000-2014

Allikas: Eesti Statistikaameti andmebaas, tabel RV112 ja RV49 alusel

Antud graafikust (9) näeme Mäksa valla iibe üldkordaja võrdlust Eesti iibe üldkordajaga.

Antud tabelist näeme, Mäksa iibe üldkordaja aastal 2014 on negatiivne, samuti on Eesti iibe üldkordaja aatsal 2014 on negatiivne. Mäksa rahvastiku püramiidi vaadates saab järeldada, et ka järgnevatel aastatel jääb valla iibe üldkordaja negatiivseks, sest 20-24 vanuses naiste ja meeste arv on väiksem kui 70-80 naiste ja meeste arv (elussünde vähem kui surmajuhtumeid)



Graafik 9: Mäksa Valla keskmise iibe kordaja võrreldes Eesti keskmise iibe kordajaga aastatel 2000-2014

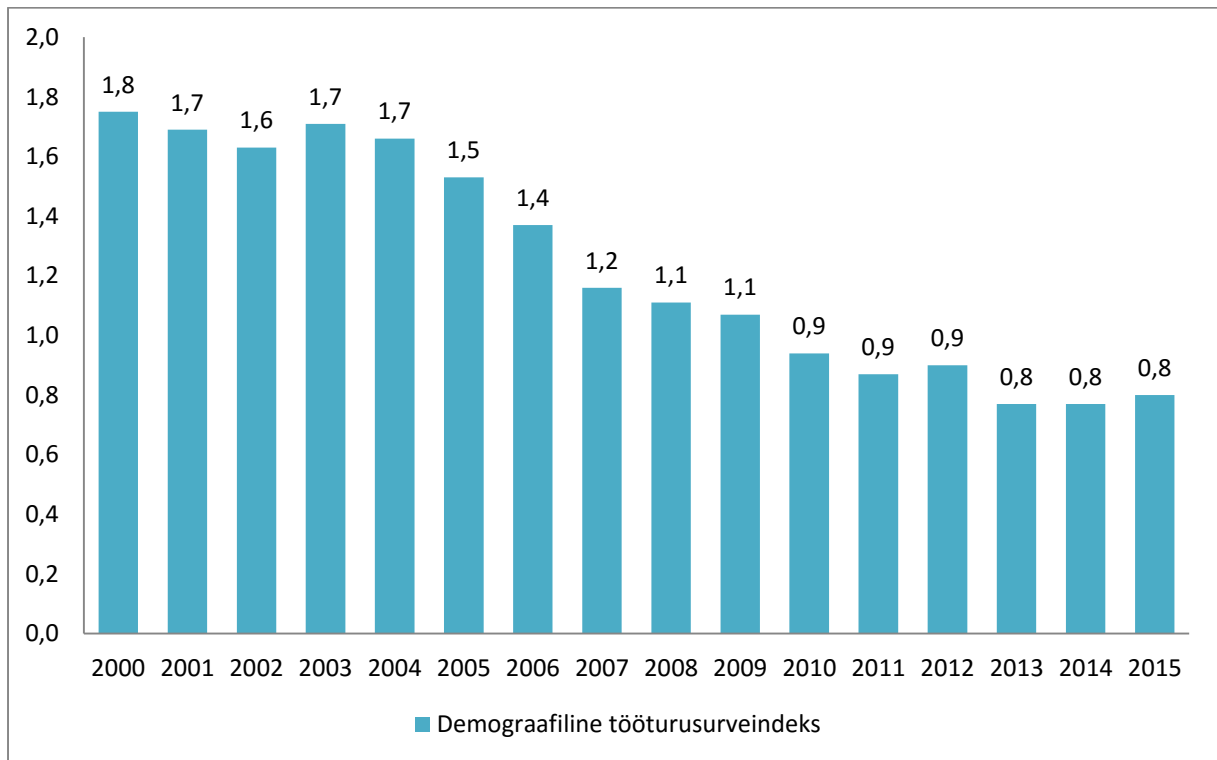
Allikas: Eesti Statistikaameti andmebaas, tabel RV112 ja RV49 alusel

2.5 Demograafiline tööturusurveindeks

Demograafiline tööturusurveindeks on eelseisval kümnendil tööturule sisenevate noorte (5-14-aastased) ja sealt vanuse tõttu potentsiaalselt lahkuvate inimeste (55-64-aastased) suhe. Kui indeks on ühest suurem, mida siseneb järgmisel kümnendil tööturule rohkem inimesi, kui sealt vanaduse tõttu potentsiaalselt välja langeb. Näitaja võimaldab omavalitsusel arendada vastavaid strateegilisi suundi, kavandada erinevaid programme olukorra tasakaalustamiseks.

Kui indeks on ühest suurem siseneb järgmisel kümnendil tööturule rohkem inimesi, kui sealt vanaduse tõttu potentsiaalselt välja langeb.

2015 aastal on Mäksa vallas demograafiline tööturusurveindeks 0,8, see tähendab seda, et tööturule siseneb vähem inimesi, kui sealt vanaduse tõttu välja langeb.

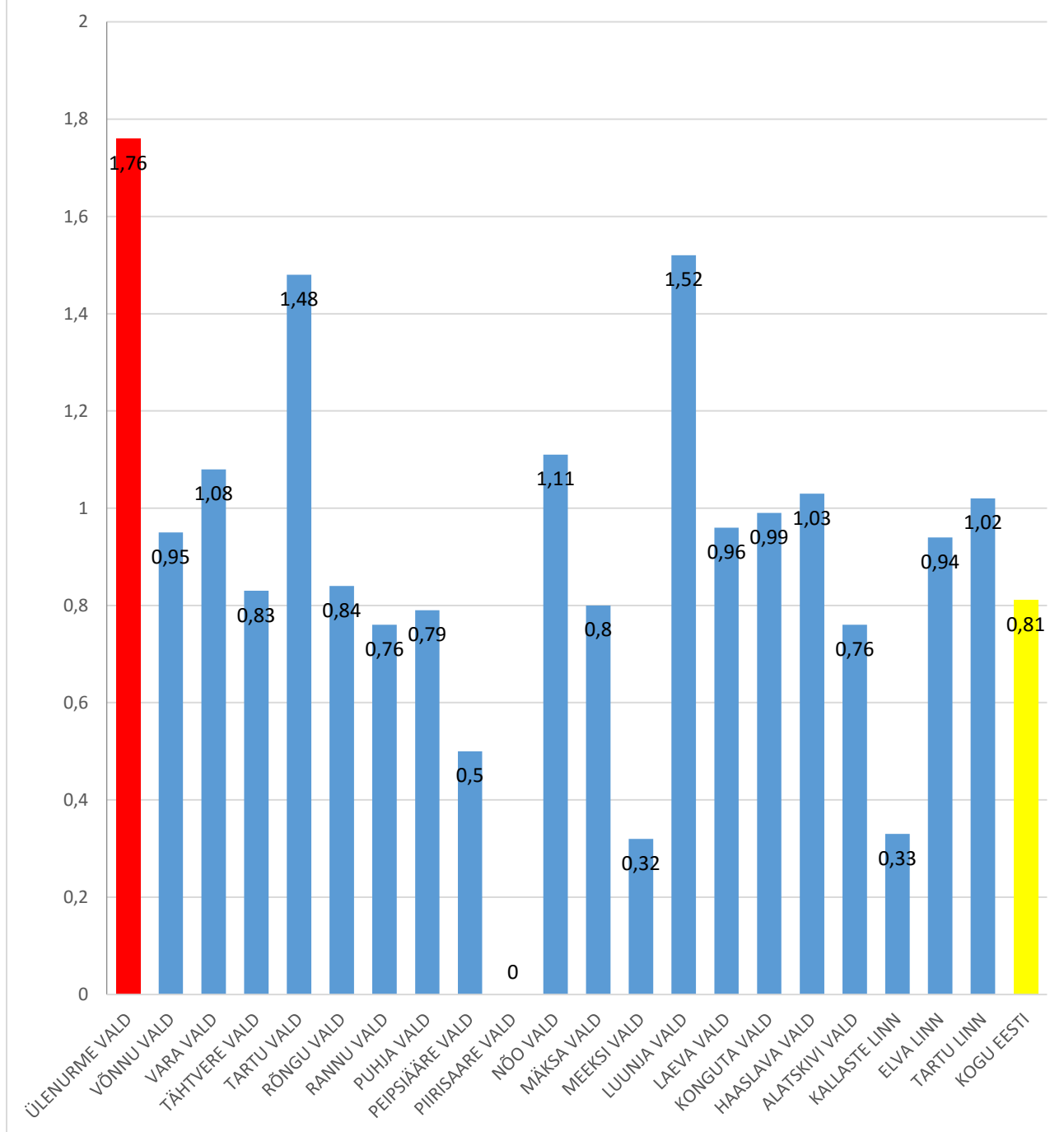


Graafik 10: Mäksa Valla demograafiline tööturusurveindeks aastatel 2000-2015

Allikas: Eesti Statistikaameti andmebaas, tabel RV06

Graafikus 11 on võrreldud Mäksa valla demograafilist tööturusurveindeksit Tartu maakonna valdade ja linnadega. Antud tabelist näeme, et kõige kõrgem (punane tulp) on Ülenurme vallas (tööturule sisenejate ning tööturult vanuse tõttu lahkuvate suhe). Kollane tulp näitab kogu Eesti demograafilist tööturusurveindeksit, mis 2015 aastal on 0,81 (sama näitaja nagu Mäksa vallas). See tähendab, et meie riigis siseneb tööturule vähem inimesi kui sealt vanaduse tõttu potentsiaalselt lahkub.

Demograafiline tööturusurveindeks, Tartu maakond



Graafik 11: Demograafiline tööturusurveindeks Tartu maakonnas aastal 2015

Allikas: Eesti Statistikaameti andmebaas, tabel RV06

2.6 Ränne

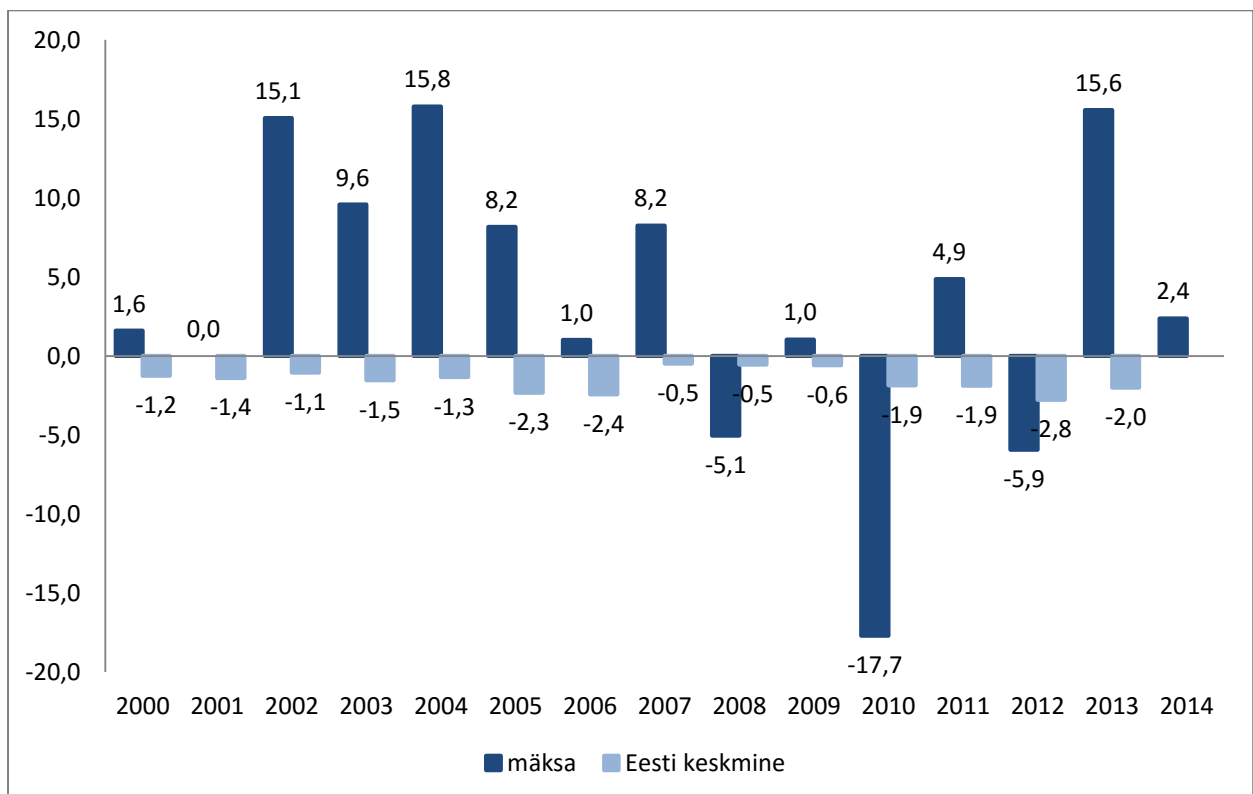
Sisseränne on tegevus, mille käigus isik asub alaliselt elama uude asustusüksusesse perioodiks, mis kestab või eeldatavalt kestab vähemalt 12 kuud, olles eelnevalt alaliselt elanud teises asustusüksuses.

Väljaränne on tegevus, mille käigus varem alaliselt ühes asustusüksuses elanud isik lahkub sellest asustusüksusest perioodiks, mis kestab või eeldatavalt kestab vähemalt 12 kuud.

Rändesaldo näitab piirkonna rahvaarvu muutust sisse- ja väljarände tagajärjel kindla ajavahemiku (aasta) jooksul.

Rändesaldo kordaja on sisse- ja väljarännanute vahe 1000 elaniku kohta. **Negatiivse** rändesaldo puhul lahkub piirkonnast rohkem inimesi, kui sinna juurde tuleb. **Positiivse** rändesaldo puhul tuleb piironda rohkem inimesi juurde kui sealt lahkub.

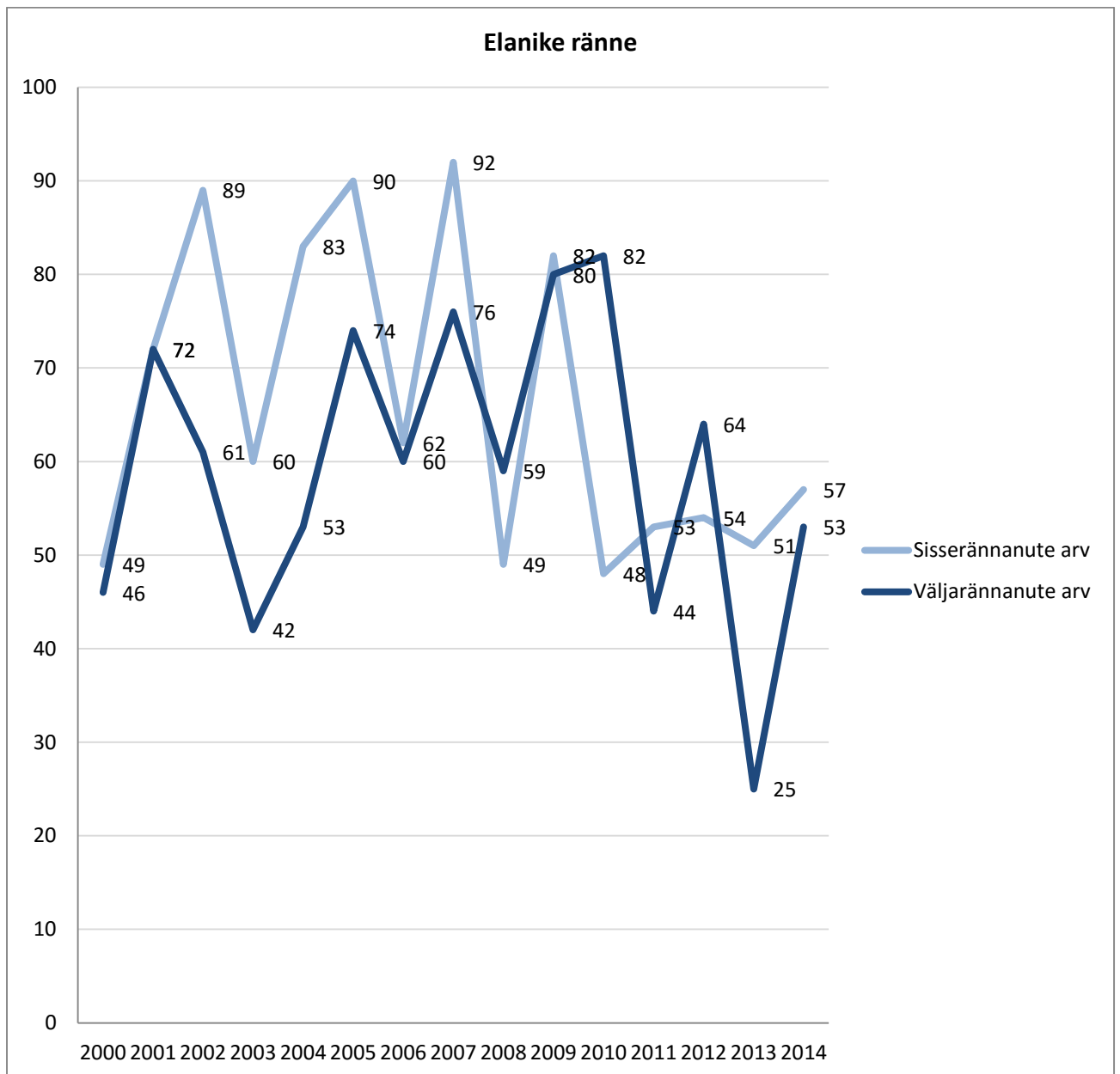
Mäksa valla rändesaldo on aastate lõikes (2002-2005; 2007; 2011 ja 20013-2014) olnud positiivne, graafik 12. Aastal 2010 oli see negatiivne (-34). 2014 aastal vallas oli positiivne rändesaldo ja see tähendab seda, et piirkonda tuli rohkem inimesi juurde kui sealt lahkus.



Graafik 12: Mäksa valla rändesaldo keskmine võrreldes Eesti rändesaldo keskmisega aastatel 2000-2014

Allikas: Eesti Statistikaameti andmebaas, tabel RVR01

Graafik 13 näitab valda sisserrännanud ja väljarännanud inimeste arvu aastatel 2000-2014. Antud tabelist näeme, et sisserrännanute ja väljarännanute arv on väga kõikumine, 2013-2014 aastal sisserrännanute arv suurem kui väljarännanute arv.



Graafik 13: Mäksa valla elanike ränne aastatel 2000-2014

Allikas: Eesti Statistikaameti andmebaas, tabel RVR01

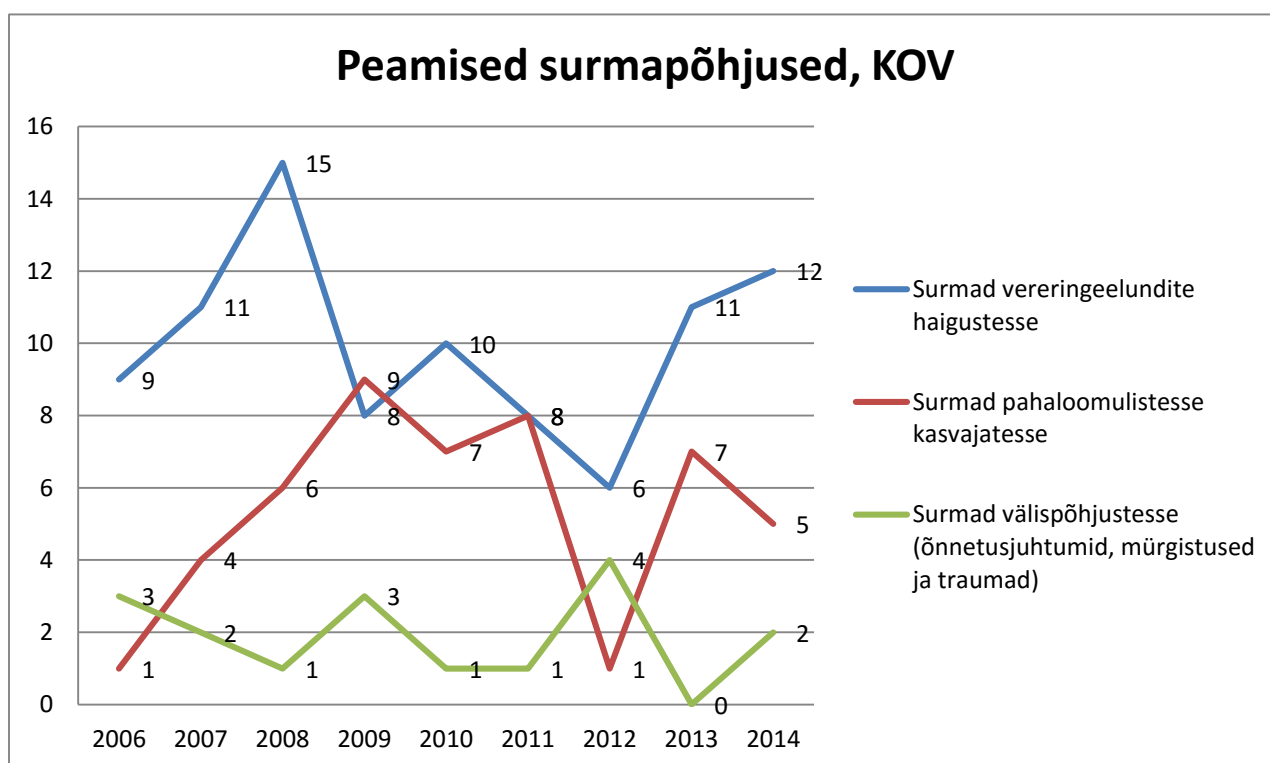
3. RAHVASTIKU TERVISESEISUND

3.1 Suremus kordaja vereringeelundite haigustesse, pahaloomulistes kasvajatesse ja välispõhjustesse

Antud alapeatükis vaadeldakse erinevaid surma põhjuseid Mäksa vallas. Vaadeldud on suuremate gruppidega vereringeelundite haiguseid, pahaloomulisi kasvajaid ning välispõhjusteid (viimase alla kuuluvad sõidukiõnnetused, juhuslikud mürgitused, alkoholimürgitus, enesetapp ja rünne, põletused ja tuleõnnetused, uppumine, lämbumine, kukkumised, hammustused, elektri- ja kiirguskahjustused jne.)

Kõige suurem surma põhjus on vereringeelundite haigused. Suremus antud haigustesse on olnud üsna kõikumine, 2012 aastal on olund järsk langus ja järgmiseks aastaks (2013.a.) on taas tõusnud järsult. Vereringeelundite haigused on ka kogu Euroopas (ka Eestis kokku) kõige sagedasemaks surma põhjuseks.

Surmad välispõhjustesse on samuti väga kõikumine, ühel aastal on näitaja suurem kui suremus pahaloomulistes kasvajatesse (2012.a.), üldjuhul jääb näitaja üsna madalaks. 2009 aastal on suremus pahaloomulistes kasvajatesse suurem kui suremus vereringeelundite haigustesse.



Graafik 14: Mäksa valla peamised surmapõhjustused aastate lõikes (2006-2014)

Allikas: Tervise Arengu Instituudi Tervisestatistika andmebaas, tabel SD30

4. SOTSIAALNE SIDUSUS JA VÕRDSED VÕIMALUSED

4.1 Tööturu situatsioon

4.1.1 Majanduslikult aktiivsed üksused/ettevõtted

Toitlustuse ja majutusega tegelevad vallas Käbitare ja Indo puhkemaja.

Suurimad põllumajandusettevõtted on ühistu Mäksa Seeme, OÜ Melmilk ja OÜTamme Kuivatid. Neid iseloomustab umbes ligi miljoni euro suurune aastakäive, töötajate arv on üle 10 ja investeeringud tehakse üle 0,1 miljoni euro aastas. Taimekasvatuse ühistu Mäksa Seeme peamine tegevusala on taimekasvatus (teravili, raps, põldhein, kartul), kuid kõrvalharuna tegeletakse ka mesindusega. OÜ Melmilk tegeleb tõuveisekasvatusega piima tootmise ja tõuloomade müügi eesmärgil. Kasvatatakse must-valget tõugu veiseid. Kõrvaltegevuseks on taimekasvatus loomasöödaks. OÜTamme Kuivatid tegeleb teraviljakasvatuse ja seakasvatusega.

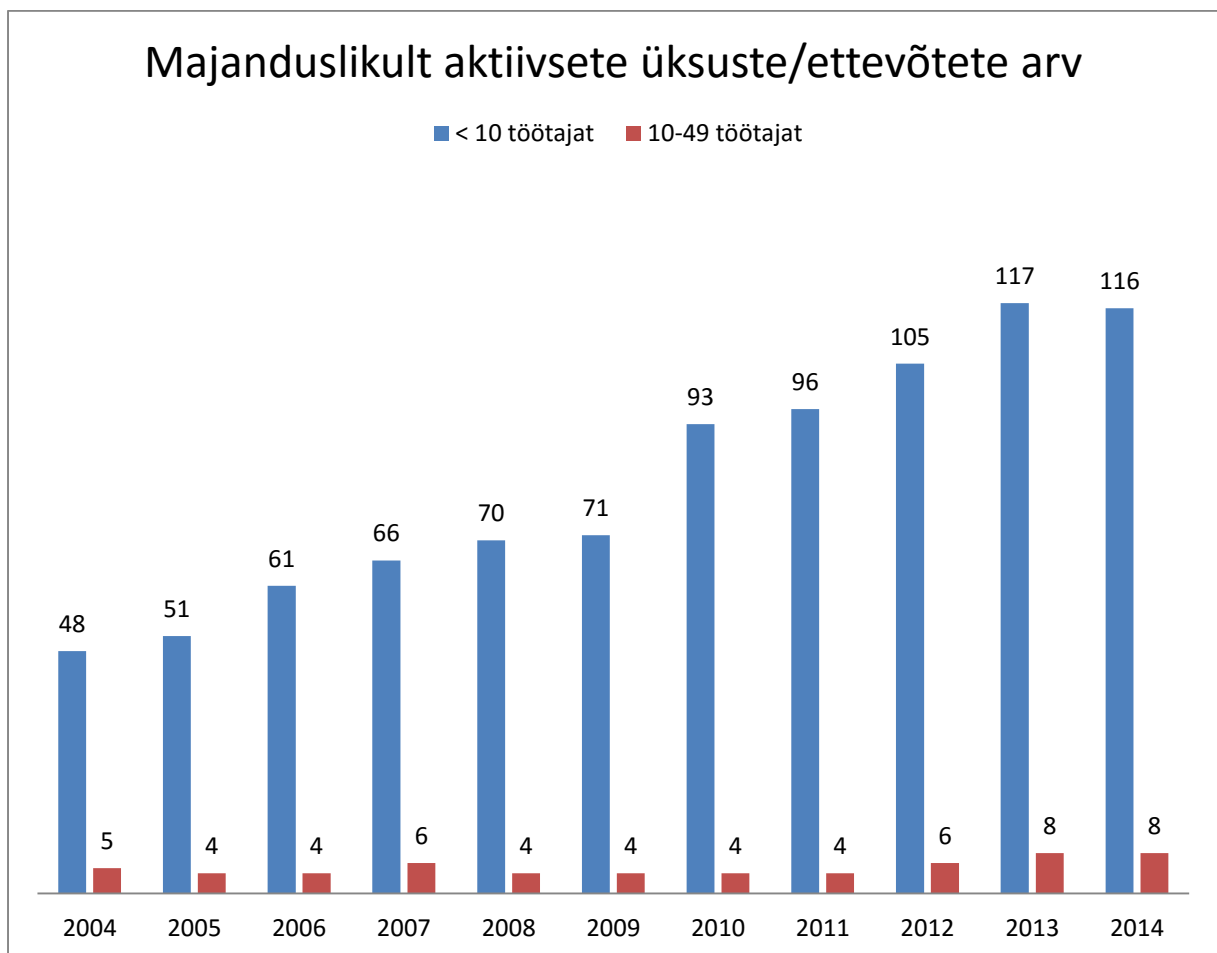
Põllumajandusega tegeleb Mäksa vallas kümneid tootmistaluseid. Peamiselt kasvatatakse kartulit, köögivilja ja teravilja, vähesel määral ka maasikaid. Haritavat maad on keskmiselt ühe talupidaja kohta 20 ha. Palgatööjõudu kasutatakse vähesel määral, peamiselt hooajatöödel.

Suuremad puidu- ja ehitusmaterjalide tööstusettevõtted on Vana-Kastre külas asuvad AS Columbia Kivi, AS Flainest ja OÜ Kastre Tööstus. AS Columbia Kivi toodab betoonist õõnes- ja täisplokke, müüri-, sillutis- ja äärekive. OÜ Kastre Tööstus tegeleb nii ehitusmaterjalide tootmise kui ka puidu töötlemisega. AS Flainest tegeleb puidu varumise ja töötlemise ning saematerjali tootmisega. Tegemist on üle 10 töötajaga ettevõtetega, kes tegelevad ka toodangu eksportimisega.

Mäksa vald on ühel korral aastas korraldanud ettevõtjate ümarlaua, kuhu on kutsutud kõiki Mäksa valla ettevõtjad üheskoos arutama ettevõtluse ja valla arengute üle. Ettevõtjate huvi kokkusaamise vastu ja osalemine sellel on olnud aktiivne.

Koostööpartnerina tegutseb vallas põllumajandus- ja lemmikloomade ravi ning haiguste ennetamise eesmärgil veterinaararst. Sõlmitud on ka koostööleping kodutute loomade varjupaigaga.

Omavalitsuse ja ettevõtjate peamiseks probleemiks on kvalifitseeritud, motiveeritud ja kohusetundlike oskustöölise puudumine ning samuti ka noorte spetsialistide vähesus. Enamus kohalikust ettevõtlusest põhineb lihtsatelja tööjõumahukatel toodetel, mida iseloomustab vähene innovatiivsus. Mäksa valla loodusressursse arvestades on liialt väike osakaal puhkemajanduse ja turismi alasel ettevõtlusel.



Graafik 15: Mäksa Valla majanduslikult aktiivsed üksused/ettevõtted aastatel 2000-2014

Allikas: Eesti Statistikaameti andmebaas, tabel ER32

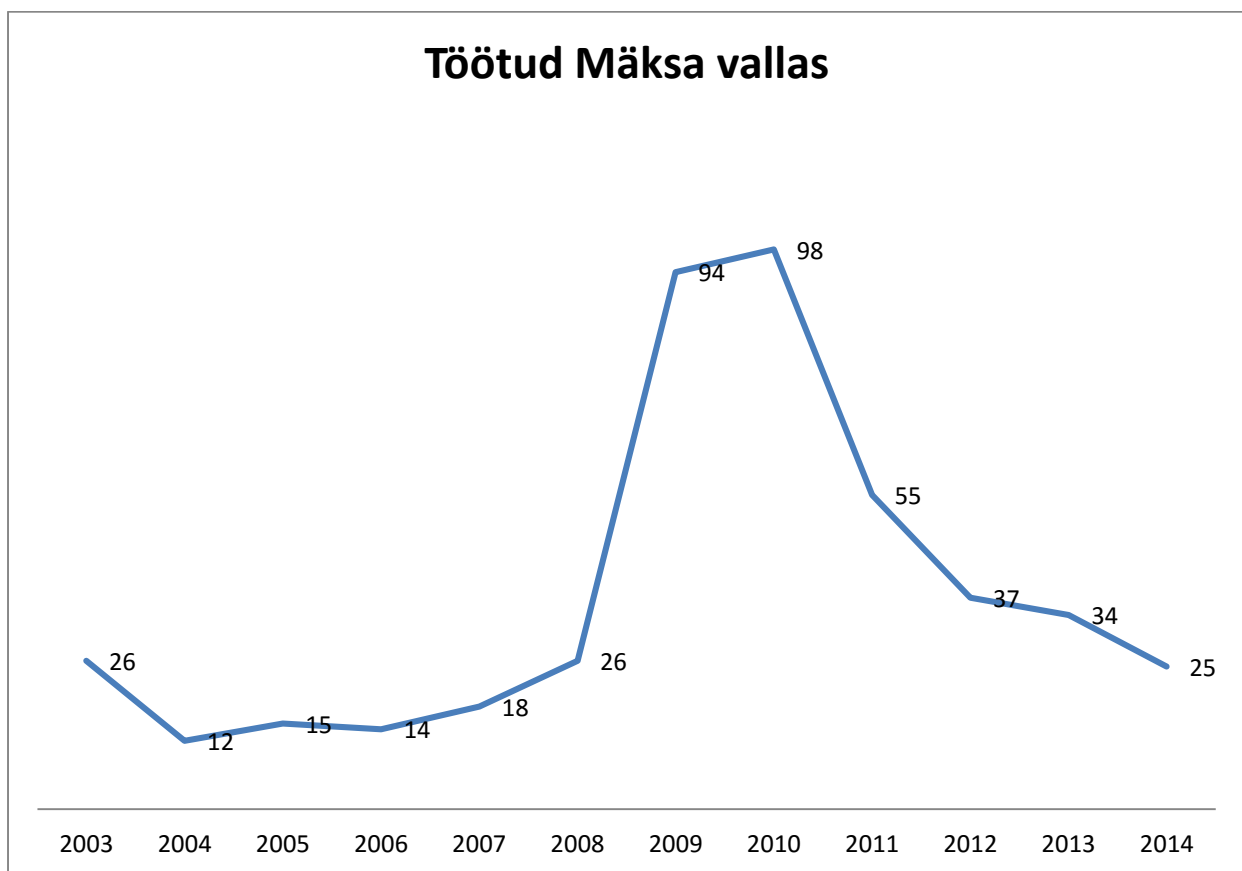
4.1.2 Töötus

Töökoha olemasolu ning selle puudus on väga oluline tervisemõjur, mida on oluline valla terviseprofiilis kajastada ja analüüsida.

Töötud on 15-74-aastased isikud, kelle puhul on korraga täidetud kolm tingimust:

- a) on uuringunädalal töötä;
- b) on töö leidmisel valmis kohe (kahe nädala jooksul pärast uuringunädalat) alustama tööd palgatöötaja või füüsilisest isikust ettevõtjana;
- c) otsib aktiivselt tööd, st on teinud viimase nelja nädala jooksul enne uuringunädala lõppu konkreetseid samme töö leidmiseks kas palgatöötaja või füüsilisest isikust ettevõtjana või on leidnud töökoha, kuhu asub tööle kolme kuu jooksul (allikas: stat.ee)

Mäksa vallas on töötue määr olnud üsna madal, kuni aastani 2009, mil tõusid näitajad 26lt 94le. Viimastel aastatel on näitajad langenud sama madalale tasemel nagu majandus hiilgeaegadel.



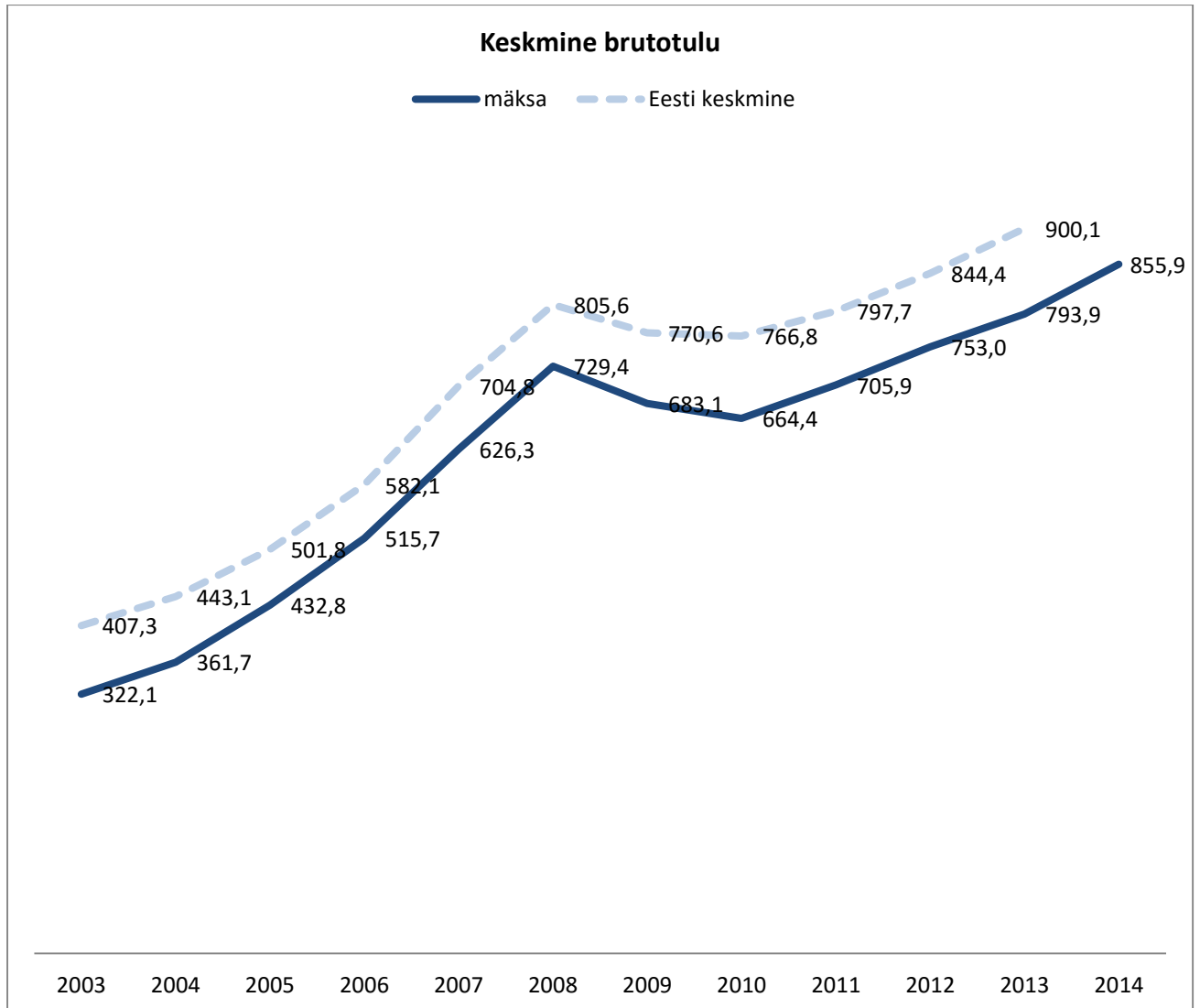
Graafik 16: Mäksa vallas registreeritud töötud aastate lõikes (2003-2014)

Allikas: Eesti töötukassa statistika

4.1.3 Keskmise brutotulu

Keskmine brutotulu näitab KOV-is elavate töötavate inimeste jõukust. Suuremate tulude korral on paremad võimalused planeerida tulevikuinvesteeringuid ning arendada tervist toetavaid teenuseid.

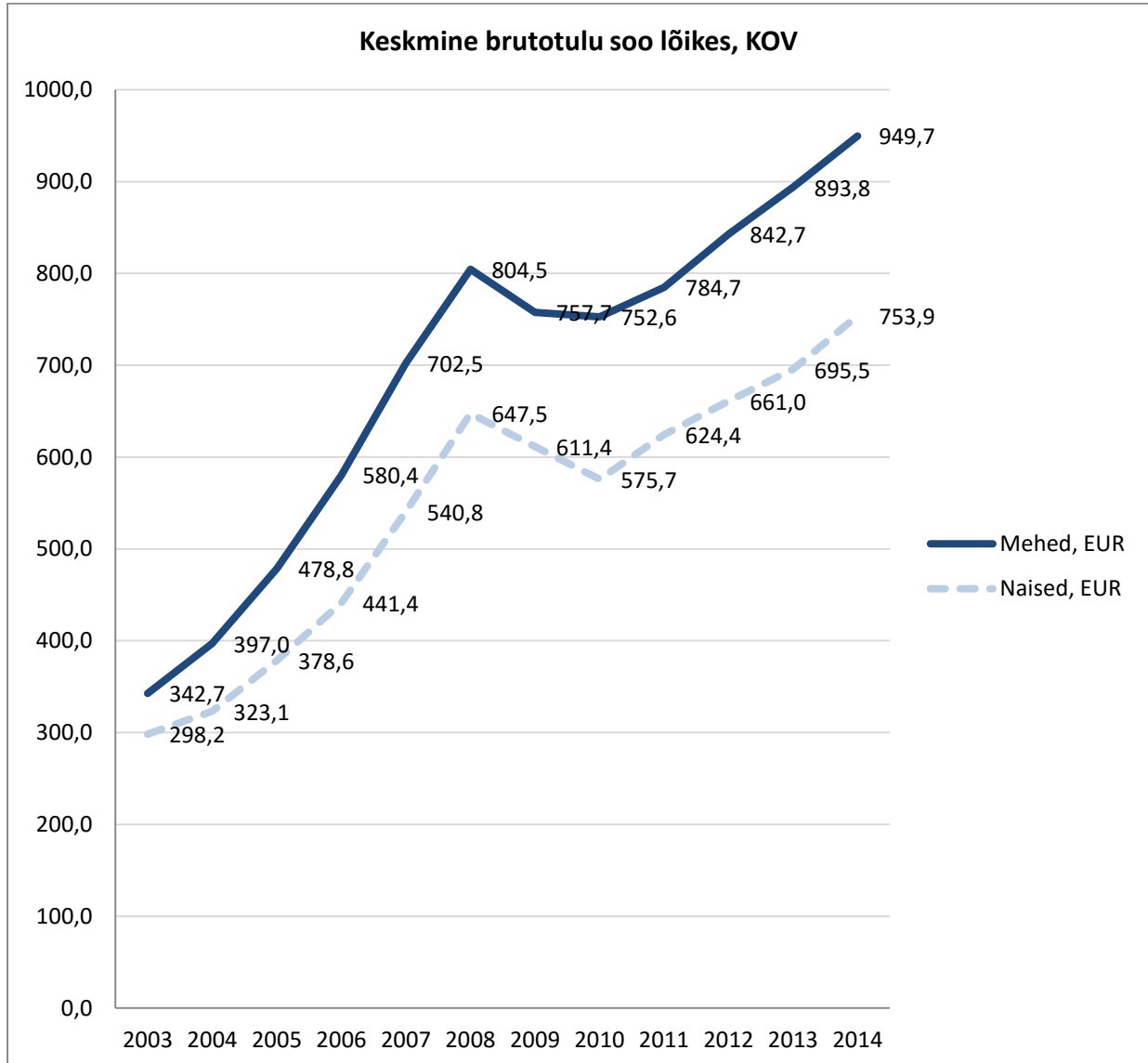
Valla elanike kuu keskmine brutotulu on tõusnud paralleelselt Eesti keskmise brutotuluga, langus on olnud vaid 2008-2010 aastatel nii nagu ka Eesti keskmine. Elanike keskmine sissetulek on väiksem kui Eesti keskmine. 2013 aastal on valla keskmine brutotulu Eesti keskmisest väiksem 106,2 euro võrra.



Graafik 17: Mäksa Valla keskmine brutotulu võrreldes Eestiga, aastatel 2003-2014

Allikas: Eesti Statistikaameti andmebaas, tabel ST005

Graafik 18 on välja toodud meeste ja naiste keskmised brutotulud aastate lõikes (2003-2014). Antud tabelist näeme, et meeste ja naiste brutotulud on erinevad. Meeste keskmine brutotulu on aastate lõikes ca 200 eurot suurem kui naiste keskmine brutotulu. Näiteks 2014 aastal on meeste ja naiste brutotulude vahe 195,7 eurot



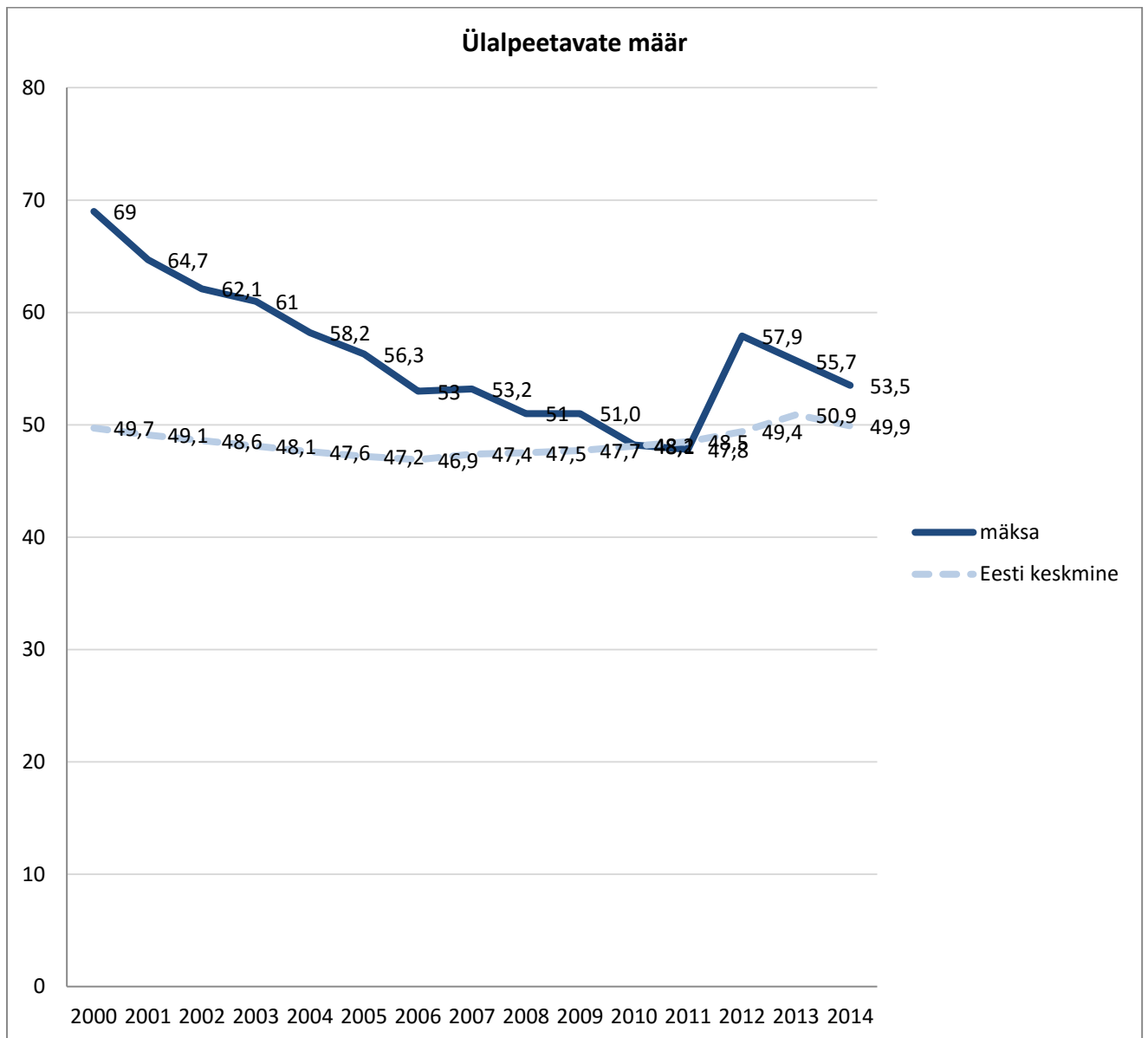
Graafik 18: Mäksa Valla keskmine brutotulu, mehed ja naised, aastatel 2003-2014

Allikas: Eesti Statistikaameti andmebaas, tabel ST005

4.1.4 Ülalpeetavate määr

Ülalpeetavate määr on mittetöealiste ehk kuni 14-aastaste ja üle 65-aastaste elanike arv 100 tööalise (15-64-aastased) elaniku kohta. Näitaja iseloomustab rahvastiku vanuskoosseisu. See on oluline eelarvepoliitika seisukohalt, sest eelarve tulude pool sõltub hõivest, kuid haridus-, tervishoiu- ja pensionikulud laste ja eakate inimeste arvust.

Sisuliselt näitab see indikaator, mitu mittetöoeas inimest tuleb 100 tööealise inimese kohta ehk mitut inimest peab ülal pidama 100 tööealist inimest. Kui ülalpeetavate määr on 50, tähendab see, et 100 tööealise elaniku kohta on 50 ülalpeetavat, st iga kahe tööealise elaniku kohta üks ülalpeetav. Mida väiksem on see suhe, seda väiksem on koormus töötajatel. All olevalt graafikust näeme, et Mäksa vallas ülalpeetavate määr on 2000-2009 ja 2012-2014 aastatel suurem kui eesti keskmine, kuid alates 2010-2011 aastast on jäänud natuke alla Eesti keskmise. Näitaja on olnud alla 50 aastatel 2010-2011.



Graafik 19: Mäksa Valla ülalpeetavate määr võrreldes Eestiga, aastatel 2000-2014

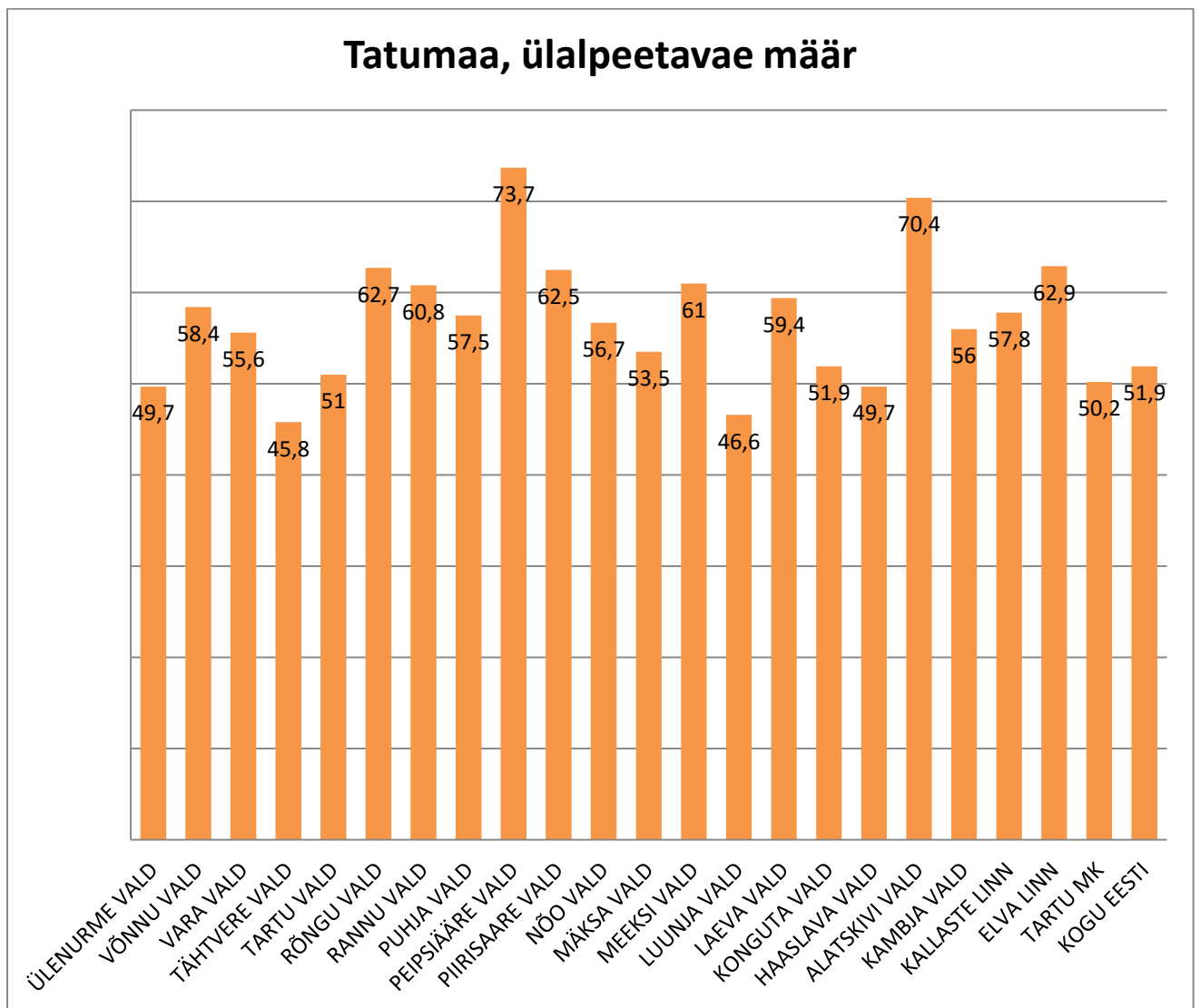
Allikas: Eesti Statistikaameti andmebaas, tabel RV063

Nii Eestis kui ka mitmetest teistes Euroopa riikides rahvastiku koosseis vananeb, mis põhjustab ka ülalpeetavate (enamasti pensionäride arvelt) arvu suurenemist. Selle tulemusel

muutub praegune seis, kus kahe tööealise elaniku kohta on üks ülalpeetav (alaealine või pensionär), paljudes kohtades selliseks, kus ühe tööealise kohta on üks ülalpeetav ja selleks on enamasti pensioniealine inimene.

Allikas: <https://statistikaamet.wordpress.com/tag/rahvastikunaitajad-ja-koosseis/>

Graafikus 20 on väljatoodud Mäksa valla ülalpeetavate määr võrreldes Tartumaa erinevate valdadega. Graafikust näeme, et vallas on näitaja suurem kui Eesti keskmine ja Tartu maakonna keskmine.



Graafik 20: Mäksa Valla ülalpeetavate määr võrreldes teiste Tartu maakonna valdadega, aastatel 2000-2014

Allikas: Eesti Statistikaameti andmebaas, tabel RV063

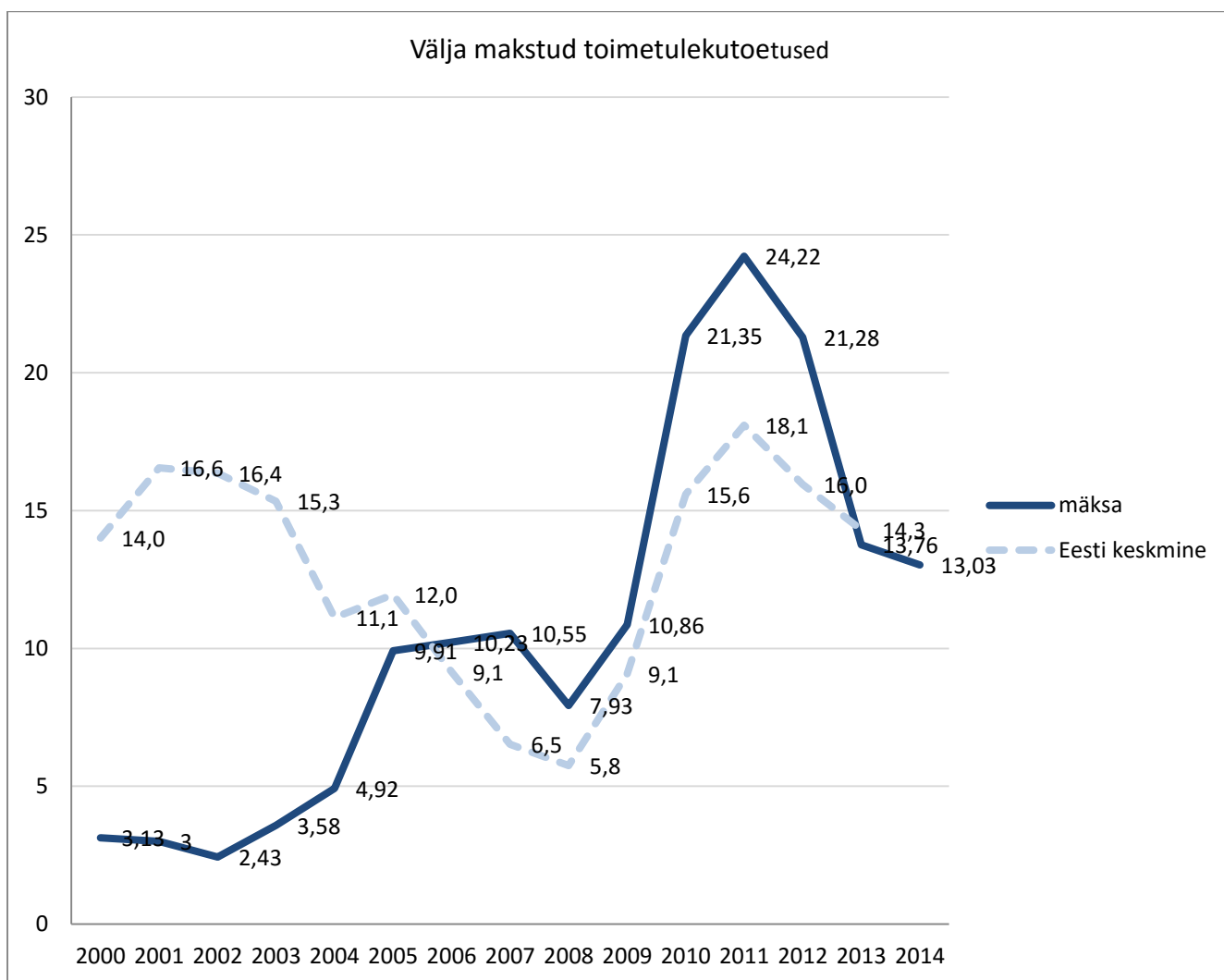
4.2 Toimetulek

4.2.1 Ravikindlustusega kaetud

Näitaja kirjeldab ravikindlustusega katmata elanike osakaalu. Indikaator võimaldab planeerida vajalikke sotsiaal-, tervishoiu- ja muid teenuseid. Vastavalt ravikindlustuse seadusele on õigus ravikindlustusele Eesti alalisel elanikul, tähtajalise elamisloa või elamisõiguse alusel Eestis elavatel inimestel, kelle eest makstakse või kes maksavad iseenda eest sotsiaalmaksu, samuti nende inimestega ravikindlustuse seaduse või vastava lepingu alusel võrdsustatud inimestel. Kõigile alla 19-aastastele on ravikindlustus garanteeritud sõltumata sellest, kas nende vanemad töötavad või mitte. Ravikindlustus puudub neil, kel pole tööd, kuid kes kas ei ole veel end töötuna registreerinud või kelle töötu staatus on lõppenud. Mäksa vallas on ravikindlustatud inimeste arv keskmiselt 87,7% (01.01.2015, haigekassa statistika).

4.2.2 Välja makstud toimetulekutoetused ühe elaniku kohta

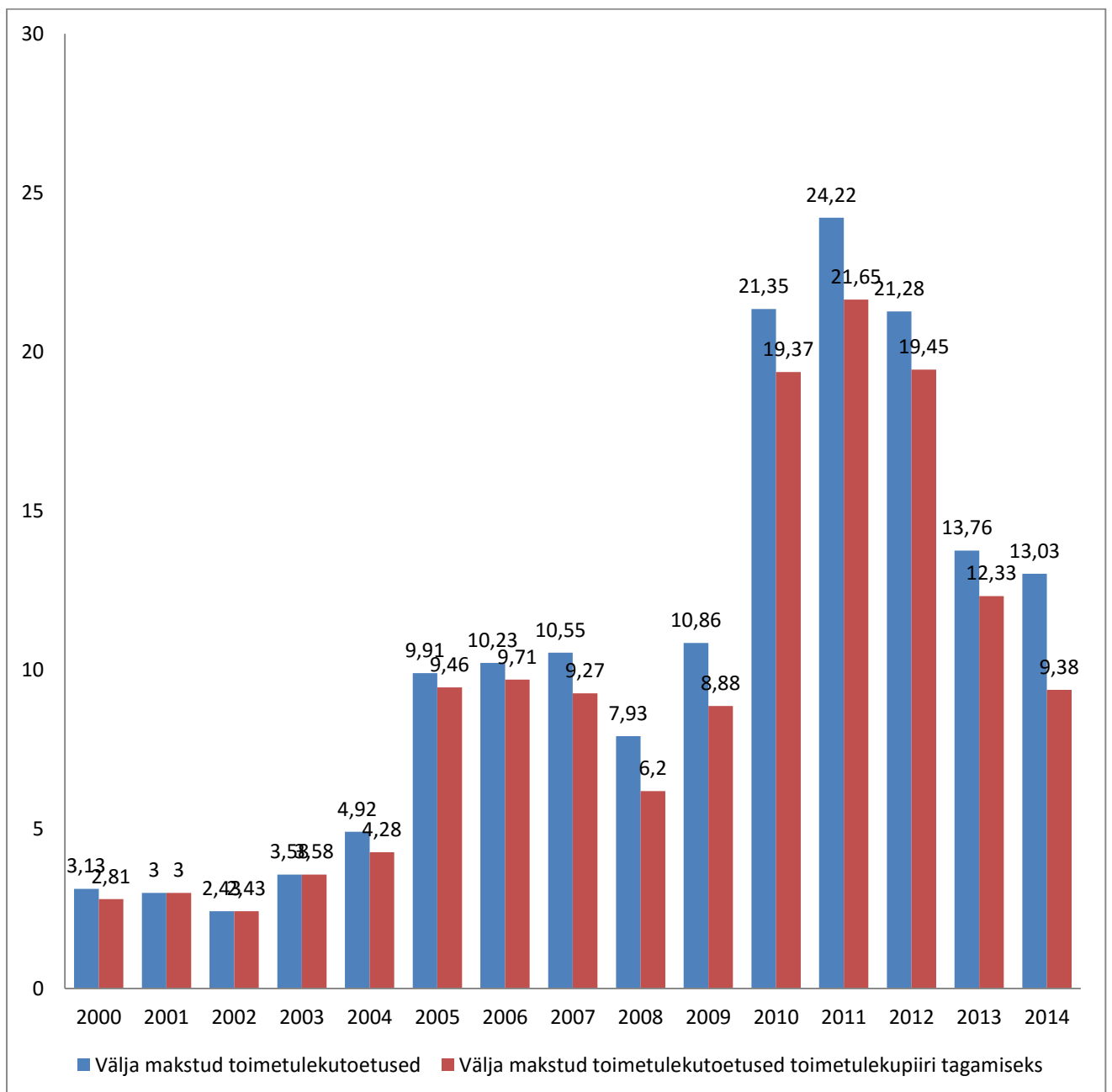
Toimetulekutoetus on riigi abi puudusekannatajale, mida maksab kohalik omavalitsus ning hõlmab toimetulekupiiri tagamise toetust ja lisatoetust. Toimetulekupiiriks nimetatakse summat, mis on vajalik minimaalseks igapäevaseks äraelamiseks ühe kuu jooksul. Vaesus on oluline terviserisk ning seetõttu on antud indikaatori kajastamine ja analüüs oluline. Näitaja annab ülevaate vaesusriskis elavate inimeste hulgast ja toimetuleku toetuse vajaduse ulatusest. Graafikus 21 on välja toodud Mäksa vallas ja Eestis välja makstud toimetulekutoetuste keskmised. Antud graafikust on näha, et Mäksa vallas välja makstud toimetulekutoetused on palju väiksemad kui Eesti keskmine kuni aastani 2004. Alates 2006 aastast on näitaja suurem kui Eesti keskmine. Alates 2013 on näitaja langenud.



Graafik 21: Mäksa Vallas väljamakstud toimetulekutoetused võrreldes Eesti keskmisega, aastatel 2000-2014

Allikas: Eesti Statistikaameti andmebaas, tabel SK42

Graafikus on kujutatud Mäksa vallas välja makstud toimetulekutoetusi elaniku kohta ning välja makstud toimetulekutoetusi toimetuleku piiri tagamiseks. Erinevus antud näitajate vahel tuleneb täiendavate toetuste maksmisest.



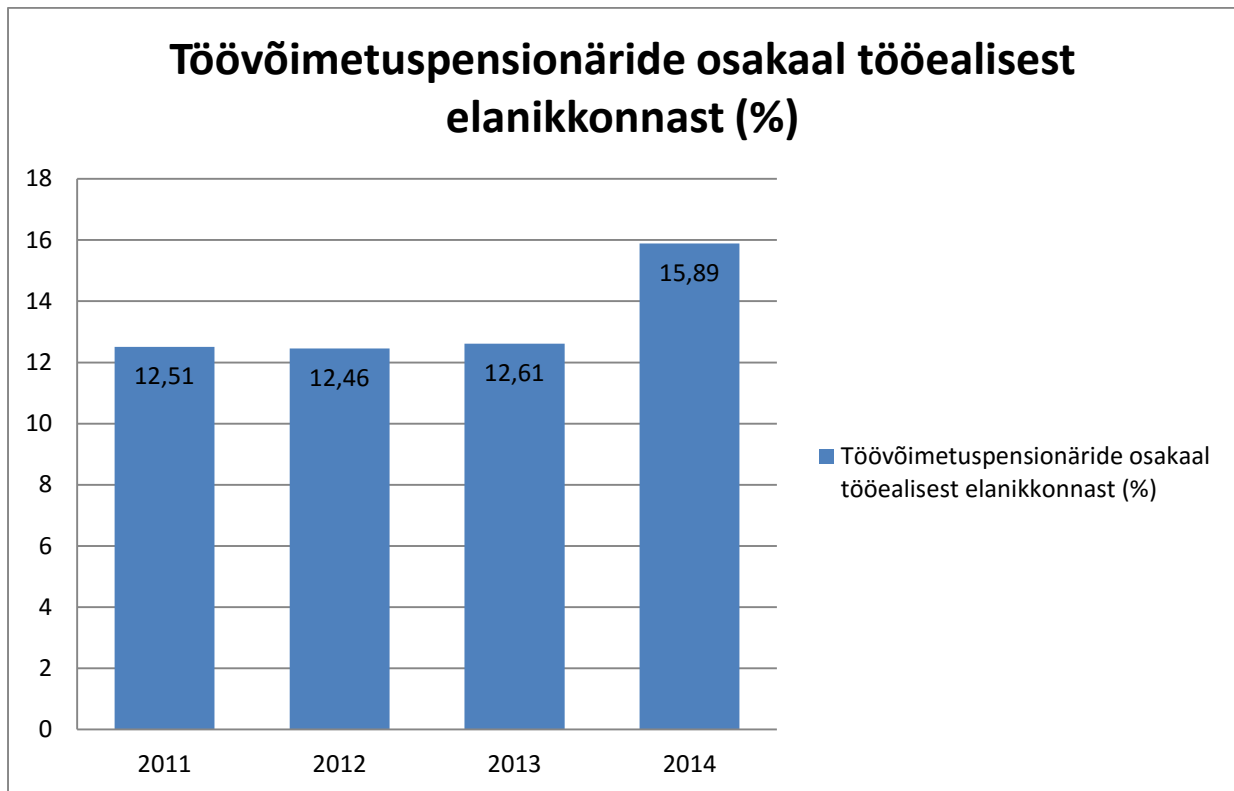
Graafik 24: Mäksa Vallas väljamakstud toimetulekutoetused ja välja makstud toimetulekutoetused toimetulekupiiri tagamiseks, aastatel 2000-2014

Allikas: Eesti Statistikaameti andmebaas, tabel SK42

4.2.3 Töövõimetuspensionäride osakaal kogu tööealisest elanikkonnast

Töövõimetuspensionäride osakaal tööealisest elanikkonnast näitab inimeste hulka, kes oma tervise tõttu ei saa töötada ning tõenäoliselt vajavad suuremal või vähemal määral tugiteenuseid. Töövõimetuspensionäri saajate grupis võib olla erineva toimetulekuga inimesi, nt need kes peale töövõime kaotust edasi töötavad või need, kes taotlesid töövõimetuspensionäri peale töö kaotamist. Töövõimetuspensionäri staatus kehtib kuni vanaduspensionile minekuni. Töövõimetuspensionäride arvu kasv on seotud tööpuuduse kasvuga. Diagrammil esitatud töövõimetuspensionäride osakaal on toodud protsentides, mis arvutatakse töövõimetuspensionäride arvu jagamisel tööealise elanike (16-65) arvuga.

Sotsiaalkindlustusameti andmete põhjal, on töövõimetuspensionäride arv Mäksa vallas ajavahemikul 2011-2014 suurenenud. Antud asjaolu võib olla tingitud tööealise elanikkonna tervise halvenemisest ning sotsiaalsetest probleemidest (sh töötus, tihtipeale raskused vanemas eas olevatel inimestel töökoha saamisel; samas mõjutab tööpuudust ka vanaduspensionäriõigusliku vanusepiiri tõstmine). Tervishoiuekspertide sõnul võib antud asjaolu tuleneda liialt liberaalsetest seadusnõuetest töövõimetuspensionäri vormistamisel. Allpooltoodud diagrammil on andmed Mäksa valla töövõimetuspensionäride osakaalust kogu tööealisest elanikkonnast, mis on nelja (2011-2014) aastaga suurenenud.



Graafik 25: Mäksa Valla töövõimetuspensionäride osakaal tööealisest elanikkonnast, aastatel 2011-2014

Allikas: Mäksa vallavalitsus

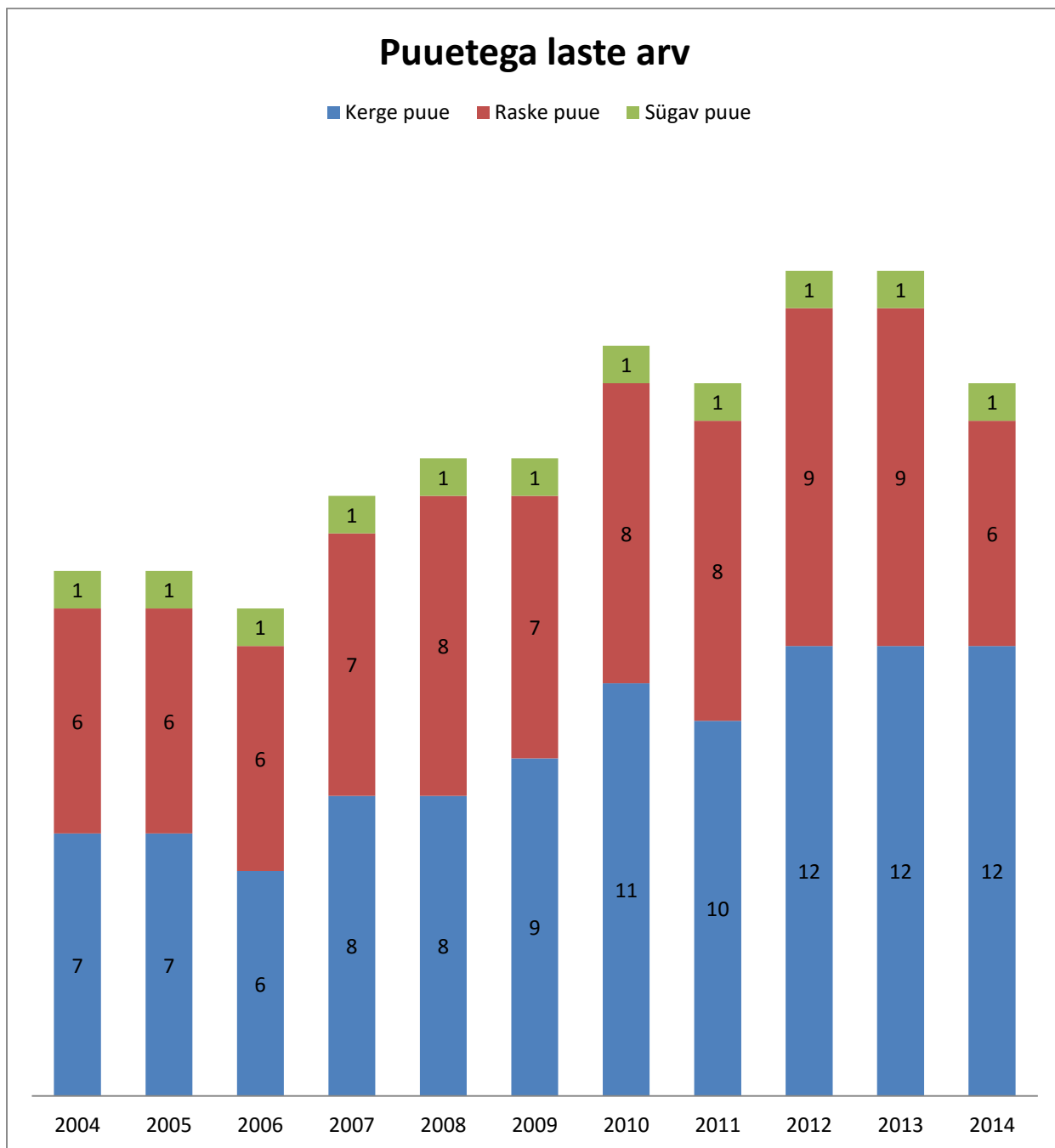
4.2.4 Puuetega laste ja täiskasvanute arv

Puue on inimese anatoomilise, füsioloogilise või psüühilise struktuuri või funktsiooni kaotus või kõrvalekalle, mis koostoimes erinevate suhtumuslike ja keskkondlike takistustega tõkestab ühiskonnaelus osalemist teistega võrdsetel alustel. Puude raskusastmeid on kolm: sügav, raske ja keskmine puue.

Sotsiaalkindlustusameti andmete kohaselt oli 2014. Aastal Mäksa vallas 19 puuetega last (vanuses 0- 15), nendest 12 kerge puudega, 6 raske ning 1 sügava puudega.

Sotsiaalkindlustusameti andmed viitavad puuetega laste arvu vähenemisele, mida iseloomustab ka allpooltoodud diagramm.

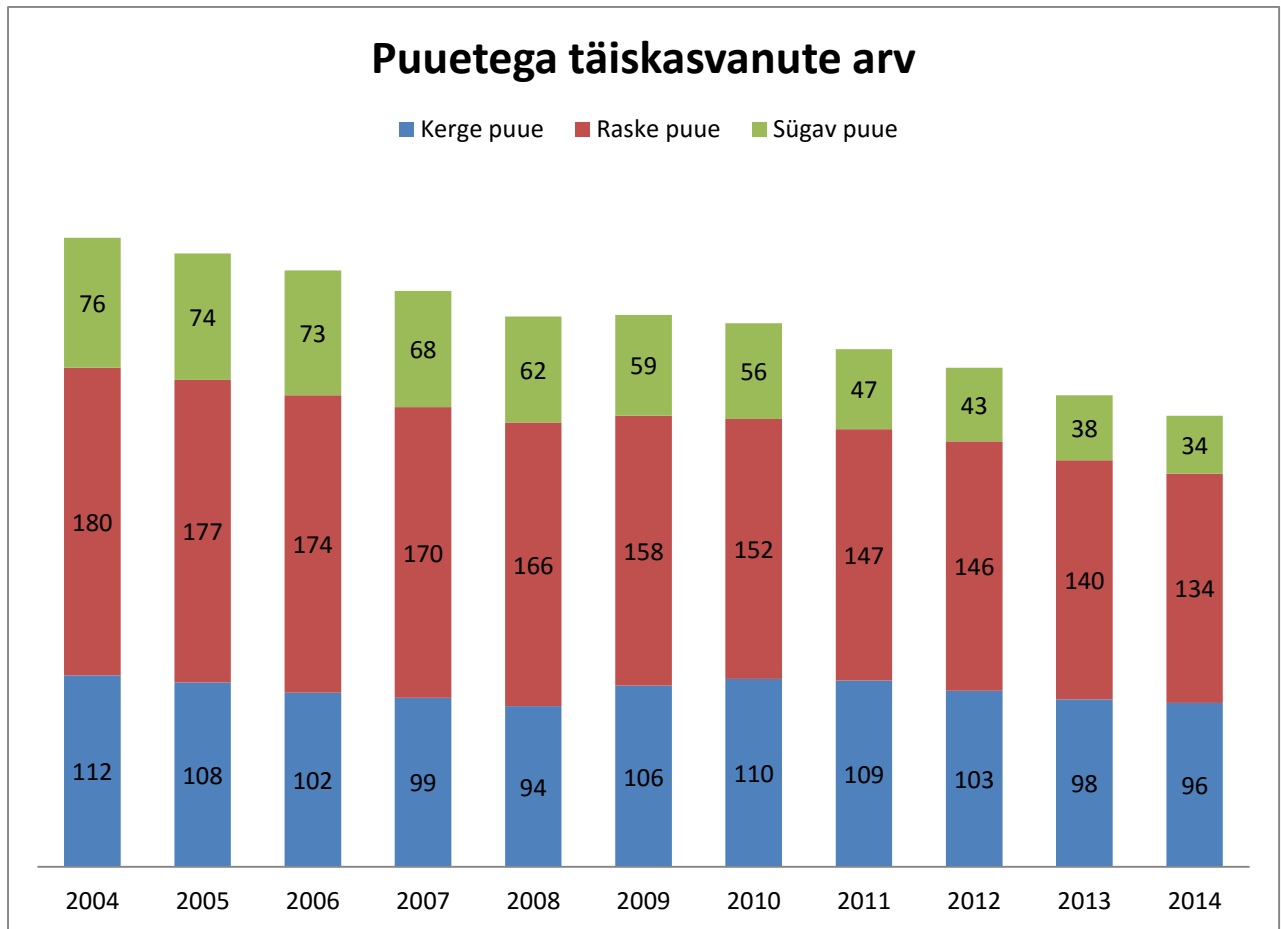
Kõige rohkem on suurenenud kerge puudega laste arv. Keskmise puude puhul on kõrvalabi vajadus üks kord nädalas, raske puude puhul igal ööpäeval ja sügava puude puhul ööpäevaringselt.



Graafik 26: Mäksa Valla puuetega laste arv 2004-2014

Allikas: Mäksa vallavalitsus

Puuetega täiskasvanute arv on Mäksa vallas märkimisväärselt suurem, kui puuetega laste arv, kuid samas on näha ajavahemikul 2004-2014 igas raskusastmes arvu vähenemist.



Graafik 27: Mäksa Valla puuetega täiskasvanute arv 2004-2014

Allikas: Mäksa vallavalitsus

4.2.5 Sotsiaaltoetuste loetelu

Antud indikaator kirjeldab ning vaatleb eelkõige rahalisi toetusi, mida kohalik omavalitsus maksab omal algatusel.

Sünnitoetus

Makstakse lapse emale või isale, kes enne lapse sündi on olnud vähemalt kuus kuud

Mäksa valla elanik. Laps peab olema registreeritud Mäksa valla elanikuna.

Sünnitoetus makstakse kahes osas: esimene osa (128 eurot) peale lapse sündi ja teine osa (192 eurot) lapse 1,5-aastaseks saamisel.

Sünnitoetust võib maksta kahekordses määras, kui lapse mõlemad vanemad on Mäksa valla elanikud või üksikvanemale.

Õpilaste sõidutoetus

Antakse Tartumaa piires päevases õppevormis üldharidust omandavatele õpilastele. Ühistranspordiga hõlmamata piirkonnas, kui vahemaa lähima koolini või bussipeatuseni on üle 3 kilomeetri, makstakse õpilase vanemale sõidutoetust 0,9 eurot koolipäeva kohta. Ühistranspordiga hõlmatud piirkonnas antakse sõiduks kooli ja tagasi õpilastele tasutasõidu tõend või hüvitatakse bussipiletite ostmisele tehtud tõendatud kulutused. Täiskasvanute gümnaasiumi õpilastele sõidutoetust ei anta.

Juubelitoetus

Makstakse juubeli puhul alates 70ndast eluaastast iga viie aasta järel ja alates 90. eluaastast igal järgneval sünnipäeval 50 eurot.

Matusetoetus

Makstakse Mäksa valla elaniku surma korral matust korraldavale inimesele 200 eurot.

Koolitoetused

Antakse Melliste Algkool-Lasteaia (MAL) õpilase vanemale või eestkostjale õppeaasta alguses. Esimese klassi õpilase koolitoetuse suurus on 150 eurot.

2.-6. klassi õpilaste koolitoetuse suurus on 100 eurot. Toetust makstakse koolitarvete ostu tõendavate kuludokumentide esitamisel. Avaldusi hakkab vallavalitsus vastu võtma septembris.

Lapsehoiutoetus

Toetust määratakse lapsevanemale, kes pärast vanemahüvitise seaduses sätestatud vanemahüvitise lõppemist asub tööle ja kelle lapsele osutatakse lapsehoiuteenust erakapitalil põhinevas lastehoiuasutuses või Tartu Maavalitsuse poolt väljastatud lapsehoiuteenuse tegevusloaga teenuse pakkuja poolt kuni 2 aastaseks saamiseni või kuni lasteaiakoha saamiseni MAL-s. Toetuse suurus on 50% lapsehoiuteenuse osutamise kulust, kuid mitte üle 128 euro kuus.

Koduteenus

Koduteenus on teenust vajavale isikule kodustes tingimustes osutatav teenus, mis aitab tal harjumuspärases keskkonnas toime tulla. Koduteenust osutatakse Mäksa vallas alaliselt elavatele isikutele.

Sünnitoetus

Makstakse lapse emale või isale, kes enne lapse sündi on olnud vähemalt kuus kuud Mäksa valla elanik. Laps peab olema registreeritud Mäksa valla elanikuna. Sünnitoetus makstakse alates 01.2011 kahes osas: esimene osa (128 eurot) peale lapse sündi ja teine osa (192 eurot) lapse 1,5-aastaseks saamisel. Varasematele taotlejatele makstakse määramise hetkel kehtinud korra järgi toetust edasi, s.o. kolmes osas (191,73+63,91+63,91).

Sünnitoetust võib maksta kahekordses määras tingimusel, et lapse mõlemad vanemad on olnud kuni sünnitoetuse teise osa taotlemiseni katkematult Mäksa valla elanikud või kui lapsel on üks vanem.

Lastelaagri tuusiku hüvitamine

Lastelaagrite toetust makstakse toimetulekuraskustes või lasterikaste (4 või enam alla 18.aastast last) perede laste suviste laagrituusikute maksumuse osaliseks või täielikuks kompenseerimiseks, kuid mitte rohkem kui 35 eurot.

Toetus ortopeediliste ja muude abivahendite ostmiseks või laenutamiseks

Toetust võib taotleda haiguse, kõrge ea või puude tõttu ortopeedilist ja muud abivahendit vajav inimene vastava abivahendi ostmiseks või laenutamiseks. Toetuse suurus on 50% ostmise või laenutamise kulust, kuid mitte rohkem kui 64 eurot.

Toetus õnnetusjuhtumi puhul

Makstakse inimesele või perekonnale, kes on sattunud majanduslikult raskesse olukorda tulekahju, üleujutuse või muu õnnetuse tagajärjel kuni kahekordses toimetulekutoetuse määras. Toetuse suuruse otsustab vallavalitsus.

Eluasemeteenus

Sotsiaaleluruumi taotlejaks võib olla isik või perekond, kes ei ole ise suuteline ega võimeline seda endale või oma perekonnale tagama.

I Toetused ja teenused puuetega inimestele

Hooldajatoetus

Kui puudega inimesele on määratud hooldaja, siis tema hooldajale makstava igakuulise rahalise toetuse suuruseks on sõltuvalt hinnatud hooldusvajadusest 19,2 või 32 eurot.

Toetus rehabilitatsioonikulude hüvitamiseks

Toetuse suurus määratakse tõestatud kulutuste põhjal, kuid mitte rohkem kui 64 eurot. Toetust makstakse ühel korral kalendriaasta jooksul.

Toetus sügava liikumispuudega isikule eluruumide kohandamiseks

Toetuse summa on kuni 640 eurot.

Toetus sügava liikumis- või nägemispuudega isikule isikliku abistaja teenusena

Lähtudes inimese puude raskusastmest ja tema sotsiaalsest aktiivsusest (hariduse omandamine, töötamine integreeritud keskkonnas jne.) võib määrata tema isiklikule abistajale kuni 192 euro suurust toetust.

Transporditoetus sügava liikumispuudega isikule

Toetust makstakse 32 eurot kaks korda aastas (juunis ja detsembris).

Puudega lapse hooldajatoetus

Toetuse määrad sõltuvalt lapse vanusest ja puude raskusastmest on: 15,36 eurot, 19,2 eurot ja 25,6 eurot. Transporditoetus sügava liikumispuudega isikule. Toetust makstakse 32 eurot kaks korda aastas.

Puudega inimese sõiduki parkimiskaart

Parkimiskaardi taotlemiseks tuleb esitada sotsiaalnõunikule passipilt, ID-kaardi või passi koopia (saab teha vallavalitsuses kohapeal), Sotsiaalkindlustusameti puude määramise ekspertiisi otsus ja perearsti tõend/teatis parkimiskaardi taotlemiseks. Parkimiskaart väljastatakse kuni puude raskusastme kehtimise lõpuni või tähtajatult määratud puudeotsuse puhul kuni 5 aastaks.

II Riigieelarvest makstavad toetused

Toimetulekutoetus

Toimetulekutoetus on riigi abi puudusekannatajatele, mida maksab kohalik omavalitsus. Toimetulekupiiri suuruse kehtestab Riigikogu riigieelarves. Seda arvestatakse üksi elavale isikule või perekonna esimesele liikmele 90 eurot kuus.

Perekonna teise ja iga järgneva liikme toimetulekupiir on alates 01.01.2014.aastast 72 eurot kuus.

Toimetulekutoetuse vahenditest on võimalik taotleda ühekordset toetust toimetulekutoetuse vahendite ülejäägi korral (aasta lõpus):

- ravikulude katmiseks (haiglakulud, retseptiravimid, transpordikulud jms) kuni 50% ulatuses, kuid mitte rohkem kui 130 eurot;
- õpilaste koolilõuna eest tasumiseks;
- koolieelsete lasteasutuste tasu ja toitlustamise eest tasumiseks 50% ulatuses, kuid mitte rohkem kui 130 eurot;
- Üks kord aastas kuni 130 euro ulatuses tahke või vedela kodukütte ostmiseks
- Üks kord aastas kuni 18. aastase (k.a) lapse prilliklaaside ja/või raamide kompensatsioon kuni 50% ulatuses, kuid mitte rohkem kui 80 eurot. Põhjendatud diagnoosipõhistel erijuhtudel otsustab toetuse suuruse vallavalitsus.

Allikas: maksavald.ee

4.2.6 Paikkonnas pakutavad sotsiaalteenused

Paikkonnas pakutavad sotsiaalteenused on kohaliku omavalitsuse poolt elanikele pakutavad erinevad teenused, mis parandavad inimeste toimetulekut (nt hooldekodud, varjupaigad, sotsiaalkorterid, avalik saun, supiköögid, invabuss, viipekeele tõlgi teenus jne).

Sotsiaalnõustamine – teabe andmine sotsiaalsetest õigustest ja abistamine konkreetsete probleemide lahendamisel ja heaolu kindlustamisel. Teenus on suunatud leibkondadele (üksikisik ja perekond) kelle iseseisev toimetulek on psühholoogiliste, sotsiaalsete või majanduslike tegurite tagajärjel häirunud.

Võlanõustamine – integreeritud võlanõustamise eesmärk on parandada rahalistesse raskustesse sattunud isiku või pere toimetulekuvõimet.

Isikliku abistaja teenus – isiklik abistaja abistab puudega inimest füüsiliselt igapäevastes tegevustes, millega raske või sügava liikumis- või nägemispuudega isik iseseisvalt toime ei tule.

Tugiisiku teenus - ühe või mitme leibkonnaliikme abistamine jõustamise ja juhendamise kaudu tema kohustuste täitmisel, õiguste teostamisel või toimetulekul raske olukorraga isiku igapäevases elukeskkonnas. Tugiisikuteenust võivad taotleda kõik inimesed, kes tunnevad, et nende toimetulekut võiks toetada tugiisik.

Sotsiaaleluaseme teenus – ajutise eluaseme võimaldamine leibkondadele, kes ei ole ise suutelised ega võimelised seda endale tagama.

Hooldamine hoolekandeesutuses – igapäevast kõrvalabi, hooldust ja järelevalvet vajajatele isikutele hooldusteenuse osutamine hoolekandeesutuses.

Koduteenus- kodustes tingimustes osutatav teenus, mis aitab isikul harjumuspärasel keskkonnas toime tulla. Koduteenus koosneb põhi- ja tugiteenustest.

Sotsiaaltranspordi teenus – liikumis- ja nägemisfunktsiooni kahjustusega ning vaimupuudega isikutele.

Lapsehoiuteenus – raske või sügava puudega lapsele osutatav päeva või ööpäevaringne hoiuteenus. Lapsehoiuteenus ei kompenseeri puudega lapsele ja tema perele lasteaiakoha puudumist või koolis käimise võimaluse puudumist.

Psühholoogiline nõustamisteenus – psühholoogiline nõustamine lastele kui ka täiskasvanutele erinevate sotsiaal- ja/või kasvatuslike probleemide korral. Nõustamine on nõustaja ja kliendi vaheline privaatne kohtumine, kus saab rääkida pingetest ja konfliktidest, mis tekitavad rahulolematust ja tugevaid negatiivseid emotsioone.

Ohvriabiteenus – ohvriabiteenusele on õigus kõigil inimestel, kes on langenud hooletuse või halva kohtlemise, füüsilise, vaimse või seksuaalse vägivalla ohvriks. Igal inimesel, kellele on

põhjustatud kannatusi või tekitatud kahju, on võimalik saada nõustamist sõltumata sellest, kas kahju tekitaja on tulnud avalikuks ja kas tema vastu on algatatud kriminaalmenetlus.

Allikas: maksavald.ee

4.3 Kaasatus kogukonna tegevustesse

4.3.1 Kogukonna motivaatorid ning elanike kaasamine

Kogukonna motivaatoriteks valla kauni kodu, ettevõtte, külaplatsi konkurss, ilusate kodude esitamine maakondlikule ja üle-eestilisele konkursile.

Kaasamine. Omavalitsus kaasab kohalikku initsiatiivi läbi mittetulundusühingute ja seltside tegevuste rahastamise. Vallas tegutseb aktiivsemalt 15-16 ühendust, kes korraldavad avalikkusele suunatud tegevusi: laulmine, rahvatants, rahvaralli jms. Traditsiooniliselt on omavalitsus nende tegevust toetanud rahaliselt ja reklaamides tegevusi valla ajalehes ja veebilehel. Kohalike elanike toimub ka läbi arengukavade ja planeeringute koostamise protsessi.

Allikas: Mäksa vallavalitsus

4.3.2 Kultuurielus osalemise ja tarbimise võimalus

Valla eelarvest moodustab üsna suure osa kultuuri valdkond, haridus ja kultuur on 50% (haridus 44%, vaba aeg, kultuur ja religioon 6%, 2014.a., joonis 4) valla eelarve kogukuludest.

Mäksa valla hallatavad kultuuriasutused:

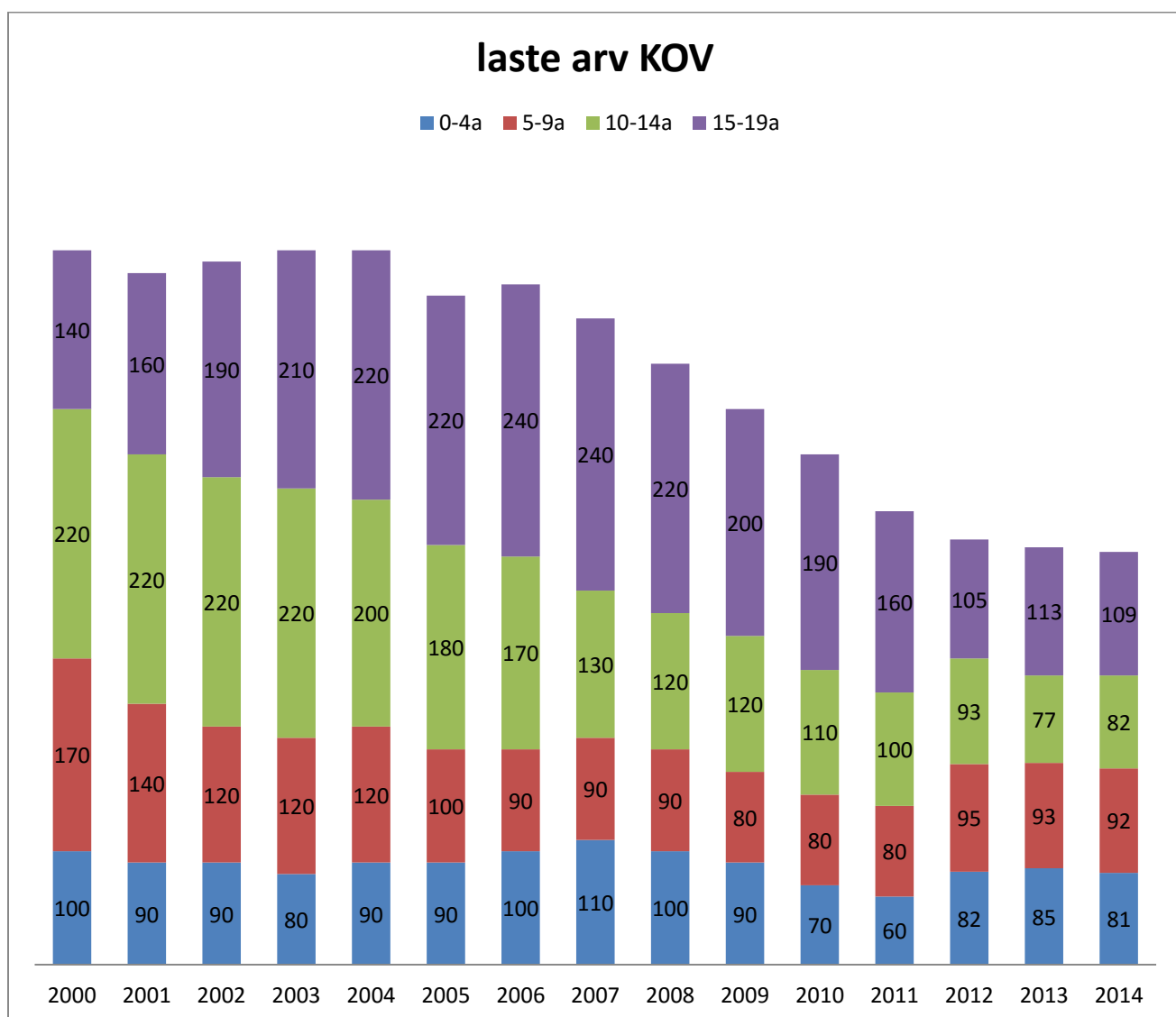
Melliste raamatukogu

Võõpste raamatukogu

5. LASTE JA NOORTE TURVALINE NING TERVISLIK ARENG

5.1 Laste arv omavalitsuses

Käsitledes laste arvu indikaatorit vanusegruppidena saame teavet vajalikeks investeeringuteks lähemas ja kaugemas perspektiivis. All olevalt jooniselt on selgelt näha Mäksa valla laste arvu langust igal aastal. 0 – 4 aastaste laste arv on viimase 14 aasta jooksul väga palju langenud (2000.a. 100 last- 2014.a. 81 last).



Graafik 25: Mäksa Vallas laste arv, aastatel 2000-2014

Allikas: Eesti Statistikaameti andmebaas, tabel RV0282

5.2 Laste arv haridusasutustes

5.2.1 Lasteaed ja kool

Mäksa valla territooriumil asub kaks haridusasutust: omavalitsuse hallatav **Melliste Algkool-Lasteaed(MAL)** ja riigi hallatav **Kaagvere Erikool**. Mäksa vallas on hariduse kättesaadavus hea. Peale Melliste Algkool-Lasteaia asuvad Melliste külast kümne kilomeetri raadiuses Võnnu keskkool, Luunja keskkool. Ka Tartu linna haridusasutused on Mäksa valla elanikele kättesaadavad, kuna linn asub valla keskusest 17 km kaugusel. Ligikaudu 2/3 Mäksa vallas sündinud lastest tuleb õppima Melliste Algkool-Lasteaias.

Võnnu keskkooli ja Melliste Algkool-Lasteaeda saavad õpilased valla õpilasbussiga. Nende piirkondade õpilaste vanematele, mida vallabussi marsruut ei läbi, võimaldatakse sõidutoetust. Ühistranspordi kasutavatele teistes koolides õppivatele õpilastele antakse tasuta sõidukaart või kompenseeritakse bussipiletite maksumus.

2006. aastal laiendati lasteaeda ühe rühma võrra. 2008. a ehitati kooli klassiruum ümber lasteaiaruumiks. 2014/15 õppeaastal töötab MAL-i lasteaias 4 liitrühma.

Õppeaasta	11/12	12/13	13/14	14/15
Laste arv	71	74	72	67

Joonis 6: Melliste lasteaia laste arvu muutus 2011-2015

Allikas: Mäksa valla arengukava

2014/15 on koolis kuus klassikomplekti 69. õpilasega. Õpilaste arv koolis sõltub ka lastevanemate kooli eelistustest. Osa lapsevanemaid eelistab naabervalla keskkooli või mõnda Tartu kooli.

Kooliteed alustavate laste koolivalik sõltub ka kooli jõudmise ajast ja transpordivõimalustest. Kui lapsevanem käib Tartus tööl, siis valitaksegi Tartu kool ja sõidetakse koos linna.

Õppeaasta	I kl	II kl	III kl	IV kl	V kl	VI kl	Kokku
2011/12	19	10	9	7	7	7	59
2012/13	14	18	12	9	7	7	67
2013/14	19	11	15	12	9	6	72
2014/15	8	16	11	15	12	9	67

Joonis 7: Melliste kooli laste arvu muutus 2011-2015

Allikas: Mäksa valla arengukava

Melliste Algkool-Lasteaia eripära on –õpilasekesksus, üksteisega arvestamine, õppekvaliteet, väljakujunenud traditsioonid, ühistegemised, kooli ümbritsev looduskeskkond, märkimisväärsed sportimistingimused, turvalisus, lasteaia omanäolisus, tasakaalustatud alusharidus. Laste toetamiseks on olemas tugisüsteemid: eripedagoog, sotsiaalpedagoog, logopeed, huvijuht ja 2 pikapäevarühma. Õpilaste hea ja tasuta toitlustamine 2 korda päevas ja soovi korral hommikusöök lisatasu eest. Algkool-lasteaias on võimalus omandada haridust ka hariduslike erivajadustega lastel individuaalse õppekava alusel.

Kaagvere Erikool on Kaagvere külas asuv Haridus-ja Teadusministeeriumi hallatav põhikool kasvatuseritingimusi vajavatele õpilastele. Kaagvere Erikoolis õpivad koolikohustuslikus eas korduvalt õiguskorda rikkunud tütarlapsed üle kogu Eesti.

Õpilased saavad erikooli aastaringselt ning viibivad koolis kohtu poolt määratud tähtaja: 1-2 aastat. Koolist lahkudes siirduvad õpilased tagasi oma elukohta, kus jätkavad õpinguid üldhariduskoolis ja kutseõppes või asuvad tööle.

Kaagvere Erikooli osas on tehtud detailplaneering, mille alusel plaanitakse Kaagvere asulasse juurde ehitada mitmeid uusi hooneid. Hetkel on käimas ehitushange.

Allikas: Mäksa valla arengukava

Koolikohustuse täitmisega probleeme ei ole, st rohkem kui 20% õppetöö tundidest puuduvad õpilasi 1. õppeveerandil ei olnud.

5.3 toitlustus haridusasutuses

Koolilõunat saavad 100% õpilastest, samuti koolieinet 100% õpilastest. Viimane peab makrotoitainete ja kaloraaži osas moodustama 2/3 koolilõuna väärtusest. Need toidukorrad on lapsevanematele tasuta. Lisaks on võimalik saada koolis hommikul putru, mis tuleb vanematel ise maksta.

Lasteaialaste toitlustamise maksavad lapsevanemad.

Toitlustamise järelevalvet teostavad Terviseamet ja Veterinaar- ja Toiduamet. Nõuete täitmisega probleeme ei ole. Asutusel on Veterinaar- ja Toiduameti poolt väljastatud tunnustatud koolisöökla tunnistus.

2011. aastal osaleti TAI konkursil „Parim koolisöökla“, mille kohta on ka tunnustus. Kool osaleb nii koolipiima kui ka koolipuuvilja programmis, mida finantseerib PRIA.

5.4 Kooli/ lasteaia terviseteenuse olemasolu

Melliste algkool-lasteaias on olemas sotsiaalpedagoog, logopeed, eripedagoog, tervishoiutöötaja.

5.5 Laste ja noortega tegelevad asutused

Olemas on noortekeskus Mellistes, huviringid Melliste Algkool-Lasteaia juures, spordiklubid tegutsevad Melliste spordisaalis ja Kaagvere staadionil.

5.6 Laste ohutu elu- ja õpikeskkond

Mäksa valla põhjapiiriks on paarikümne kilomeetri ulatuses Emajõgi. Ujumiseks kasutatakse Melliste paisjärve, Vorstioru paisjärve ja Agali järve

Õpilaste kooliskäimine on valla poolt korraldatud bussiliinidega. Kohalike elanike initsiatiivil on asutud korrastama Melliste koolihoone ja kortermajade juurest bussipeatuse juurde kulgevat 400 meetrist kergteelõiku. Eesmärk on see muuta aastaringselt kasutatavaks ja suurendada teelõigu juurdepääsetavust (vanemad inimesed, lapsekärad). Seniajani tuleb teatud perioodil aastas kõndida bussipeatusse mööda maantee serva.

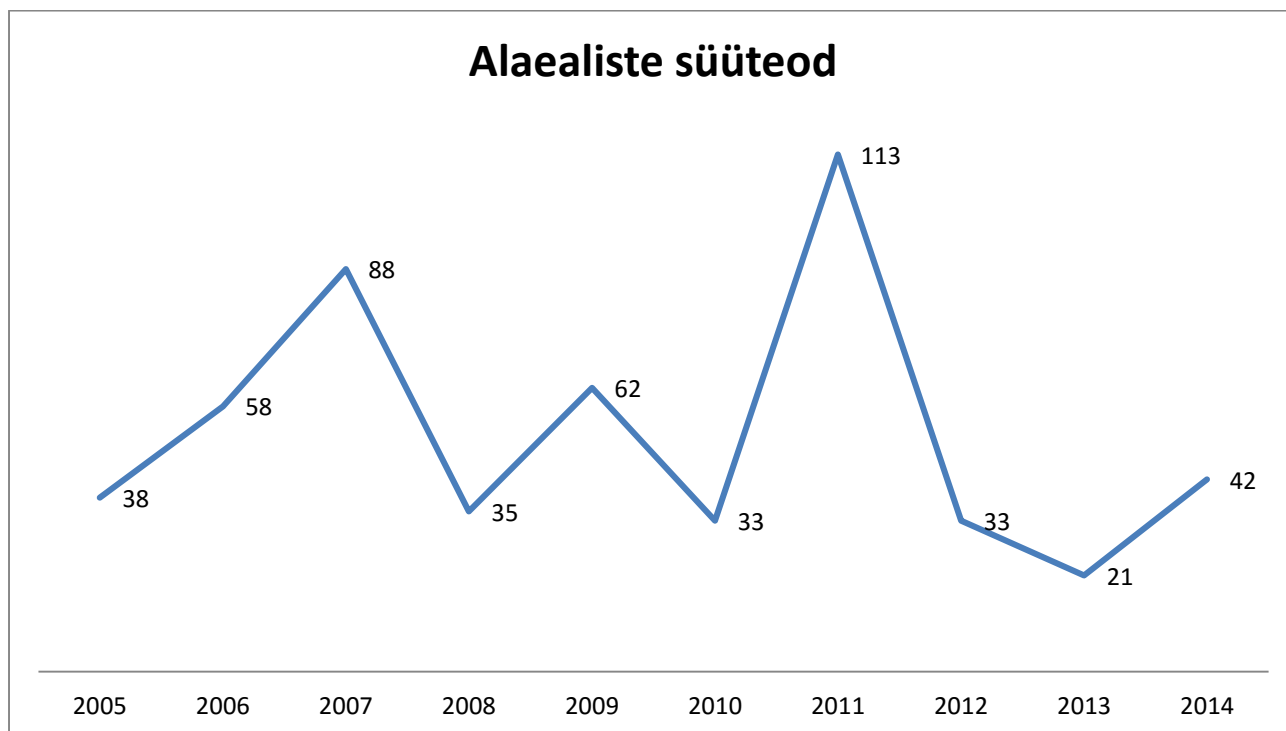
Melliste asulat läbib Tartu – Räpina – Värskas maantee, mis on 2. klassi maantee. Melliste bussipeatuse juures on ülekäigurada, mis viib kohalik kaupluse juurde. Peale maantee rekonstrueerimist 2016 aastal ehitatakse tee kitsamaks ja lisatakse jalakäiatele ohutussaar tee ületamiseks, plaanis on ka teine ülekäigurada, et pääseda elamu piirkonnast paisjärve ja perearstikeskuse juurde.

Valla arengukavas on kohalike piirkondade mänguväljakute rajamine. Mellistes on kohaliku omaalgatuse korras rajatud mänguväljak kortermajade juurde. Kaagveres tegutsev mittetulundusühing on kooskõlastanud mänguväljaku rajamise kohaliku staadioni läheduses. Vald toetab neid tegevusi asjaajamisel ja omaosaluse rahalisel katmisel.

Allikas: Mäksa vallavalitsus

5.7 Alaealiste süütegude arv

Analüüsid alaealiste poolt toime pandud õiguserikkumiste arvu vallas (allpooltoodud diagrammil) selgub, et pole võimalik analüüsida, kas näitaja langeb või tõuseb, pigem on näitaja ebastabiilne. Kõige kõrgem oli näitaja 2011. aastal (113) ja kõige madala 2013. aastal (21), 2014 aastal 42 juhtumit.



Graafik 28: Mäksa Valla alaealiste süütegude arv 2005-2014

Allikas: Mäksa vallavalitsus

5.7 Laste subjektiivne enesehinnang tervisele

Hinnang laste tervisele on hea, ülekaalulisi õpilasi tervishoiutöötaja edastatud andmetel 11. Toimuvad plaanilised vaksineerimised vastavalt vanusele. Lasteaialaste ja õpilaste hammaste seisund on hea, antud on nõu hambahügieeni osas, teataud vanematele vajadusest minna lapsega hambaarsti vastuvõtule.

6. TERVISLIK ELU-, ÕPI- JA TÖÖKESKKOND

6.1 Keskkonna mõjurid

Vesi:

-joogivee kvaliteet on ühisveevärgi piirkondades Mellistes, Kaagveres, Mäksal ja Võõpstes kontrollitud, teenust osutab Emajõe Veevärk. Hajaasustuses parandatakse joogivee kvaliteeti riigi ja omavalitsuse poolt toetatava hajaasustuse programmi abil.

Supluskohtades on teavitustahvlid ja päästerõngad, pidevalt koristatakse puhkealaid.

-pinnaveekogusse juhitud puhastamist vajava vee reostuskoormus on pidevalt vähenenud – suuremad keskused on ühiskanalisatsioonivõrgus ja hajaasustuses

toetab vald ja riik läbi hajaasustuse programmi nõuetele vastavate puhastusseadmete rajamist.

Õhk:

siseõhk: avalikes hoonetes suitsetamine lubatud ei ole

Jäätmed ja jäätmekäitlus:

-jäätmekäitluseeskiri on vastu võetud
-jäätmekäitluse korraldus omavalitsuse territooriumil- Eesti Keskkonnateenused korraldab jäätmekäitlust. Lisaks korraldab vald kaks korda aastas ohtlike jäätmete kogumist, mis on kohalikele tasuta.

Muud mõjurid:

puudub

6.2 Transport ja teedevõrk

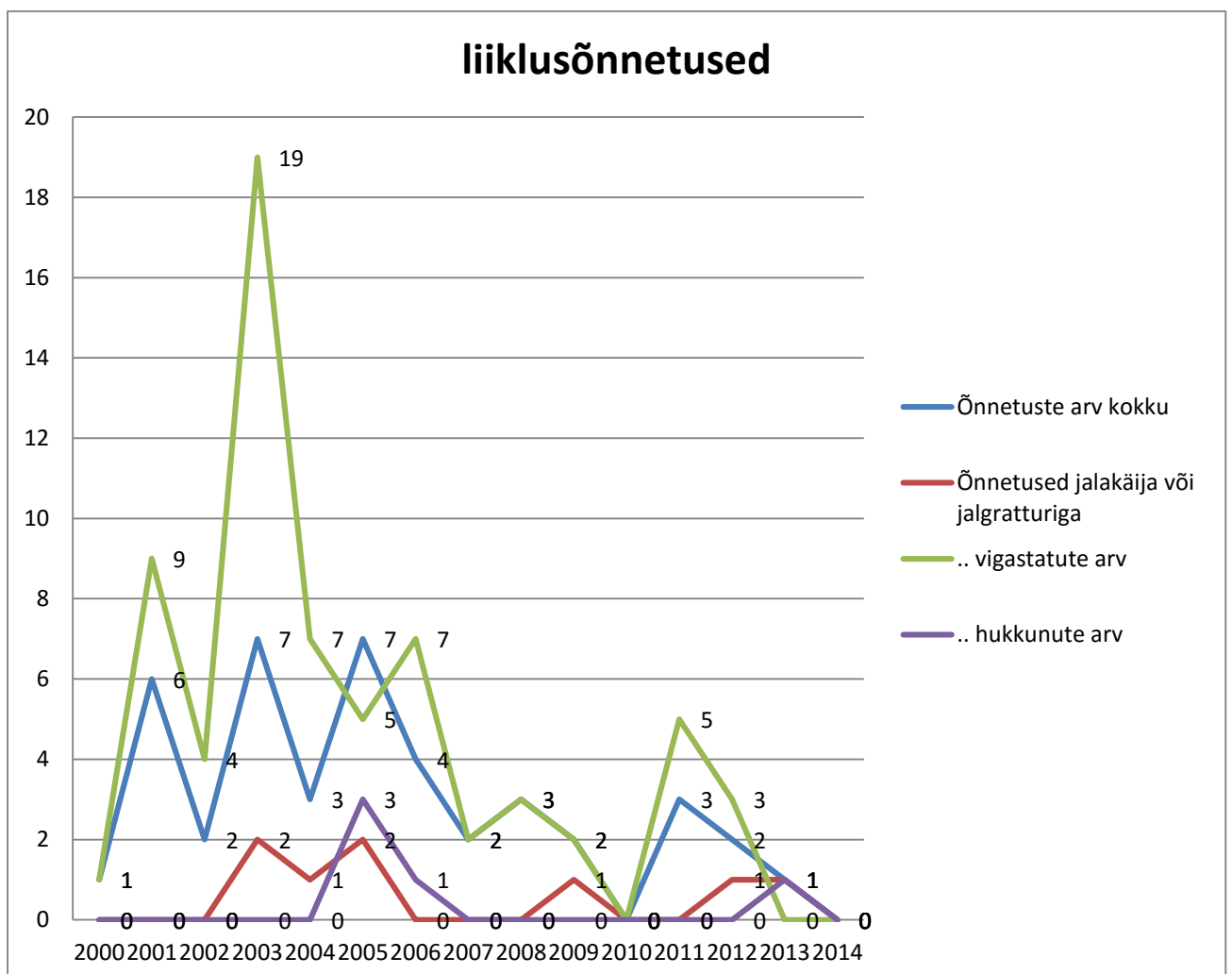
Riigimaanteedest läbib Mäksa valda põhjast lõunasse Tartu –Räpina –Värskatugimaantee (nr 45). Lisaks paikneb vallas Lõuna Regionaalse Maanteeameti hallatav kõrvalmaantee võrgustik. Kõrvalteedest on kõvakattega Melliste–Võõpste, Roiu –Vana-Kastre –Kastre – Võõpste lõik, Kaagvere külla kulgev tee ja Melliste –Poka lõik. Riigimaantee hooldus on hea.

Kohalikke teid on kokku ca 80km. Neist 2,7km kõvakattega. Avalikud teed tagavad juurdepääsu avalikele asutustele, veekogudele, rajatistele ja majapidamiste kogumitele ning on läbiva liiklusega. Teedevõrgustik on piisav. Kõvakattega teede olukord on rahuldav, kuid kõvakattega teede osakaal on kõigist valla teedest väike. Kruusakattega teede olukord on üldjoontes rahuldav, kohati veel mitterahuldav. Mitmed truubid vajavad remonti ja kraavidpuhastamist.

Vallaelanike olulisim liikumissuund on Tartu suund, mis asub Vana-Kastrest ~10 km, Mellistest ~15 km, Kaagverest ~13 km, Võõpstest ~22 km ja Mäletjärvelt ~20 km kaugusel. Enamike valla asulatega on igapäevane ühistransport tagatud. Maakonnakeskuse Tartuga on halb ühendus Mäletjärve, Tigase ja Kaarlimõisa piirkondade elanikel. Mäksa vald maakonnaliine rahaliselt ei toeta.

6.3 Liiklusõnnetused

Aastate lõikes ei saa vaadelda liiklusõnnetuste arvu vähenemist ega suurenemist vaid pigem on näha ebaregulaarselt kõikumist. 2003 aastal oli vigastatute arv kõige suurem (19). Hukkunute arv on kõige suurem olnud 2005 aastal (3). Hukkunute näitaja on olnud 1 2009 aastal ja 2013 aastal, ülejäänud aastatel on näitaja 0. Üldjuhul jäävad näitajad üpris madalaks.

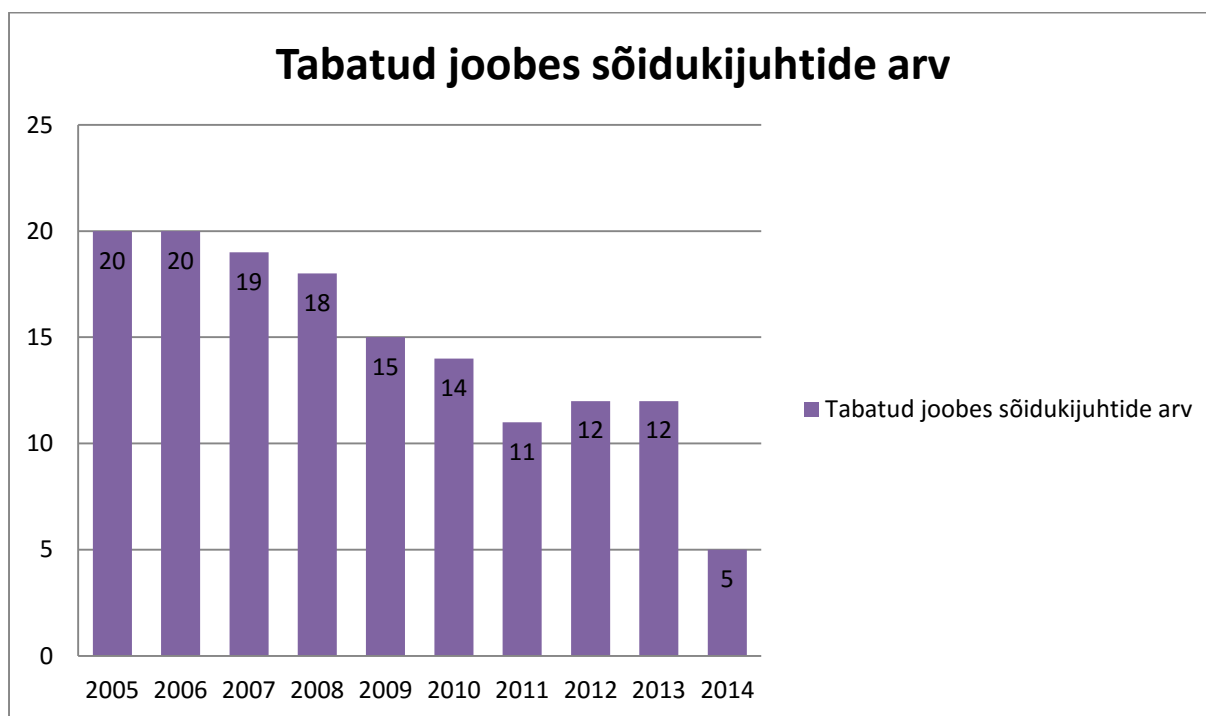


Graafik 29: Mäksa vallas inimkannatustega liiklusõnnetused, aastate lõikes (2000-2014)

Allikas: Tervise Arengu Instituudi Tervisestatistika, tabel LO02

6.4 Tabatud joobes sõidukijuhtide arv

Alates 01.07.2009 muutus seadusandlus ja sõidukijuhtide suhtes, kelle veres on alkoholi vähemalt 1,50 mg, kohaldatakse kriminaalmenetlust (varasemalt oli kriminaalkaristus ette nähtud juhul, kui isik sõitis kehtiva karistuse ajal korduvalt alkoholijoobes olles). Muutus ka liikluseaduse § 74'19 sisu. Kui varem kehtinud seaduse järgi nn joobe jääknähtudega sõitmine oli karistatav muu rikkumisena, siis nüüd moodustab see § 74'19 lg 1 koosseisu (mootorsõiduki juhi poolt lubatud alkoholi piirmäära ületamine – alkoholisisaldus veres 0,2-0,49 mg). Kokkuvõtlikult võib liikluses valitsevat olukorda pidada rahuldavaks, kuna esitatud diagrammi põhjal võib rääkida vähenemistendentsist.



Graafik 30: Mäsa Vallas tabatud joobes sõidukijuhtide arv 2005-2014

Allikas: Mäsa vallavalitsus

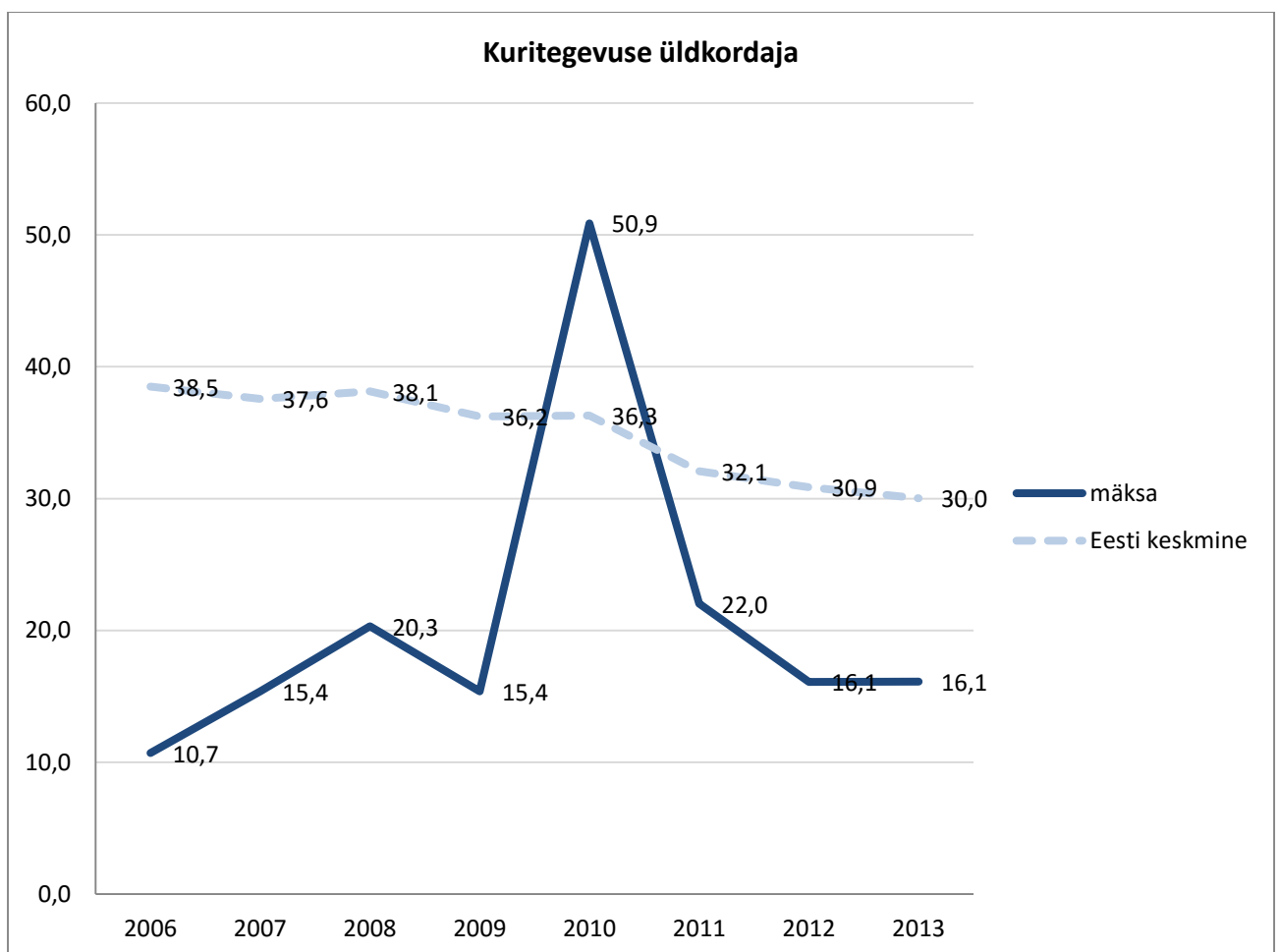
6.5 Kohaliku omavalitsuse alkoholipoliitika ning alkoholi müüvad kauplused

Alkoholi müüb Melliste AjaO kauplus ning 2 korda nädalas autokauplus. Alkoholi on kohapeal tarbimiseks võimalik osta kohalikust söögikohast, mis on avatud 11-17.

6.6 Kuritegude, varguste ja kehalise väärkohtlemise juhtude arv

Antud peatükk hõlmab andmeid kuritegude, varguste ja kehalise väärkohtlemise juhtude arvu kohta 2006. aastast alates võrreldes Eesti keskmisega ja võimaldab nende andmete põhjal koostatud ning allpool toodud diagrammi abil teha kokkuvõtte piirkonnas valitsevast kuritegevuse ning turvalisuse tasemest.

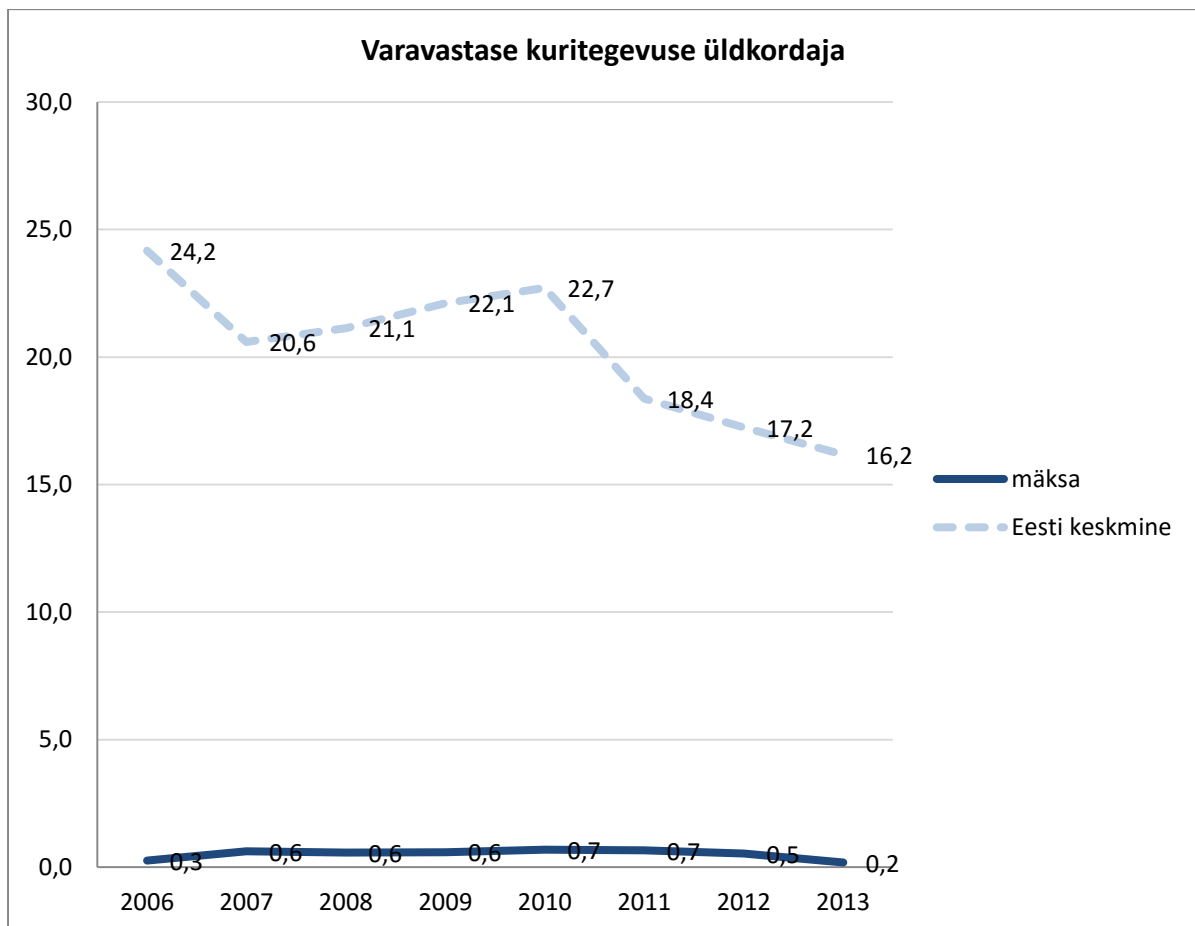
Kuritegevuse üldkordaja on olnud kõige kõrgemal tasemel 2010. Aastal- 50,9 (näitaja oli kõrgem kui eesti keskmine- 36,3). Üldjuhul on näitaja jäänud tunduvalt madalamaks kui Eesti keskmine.



Graafik 31: Mäsa Vallas kuritegevuste arv 2006-2014

Allikas: Mäsa vallavalitsus

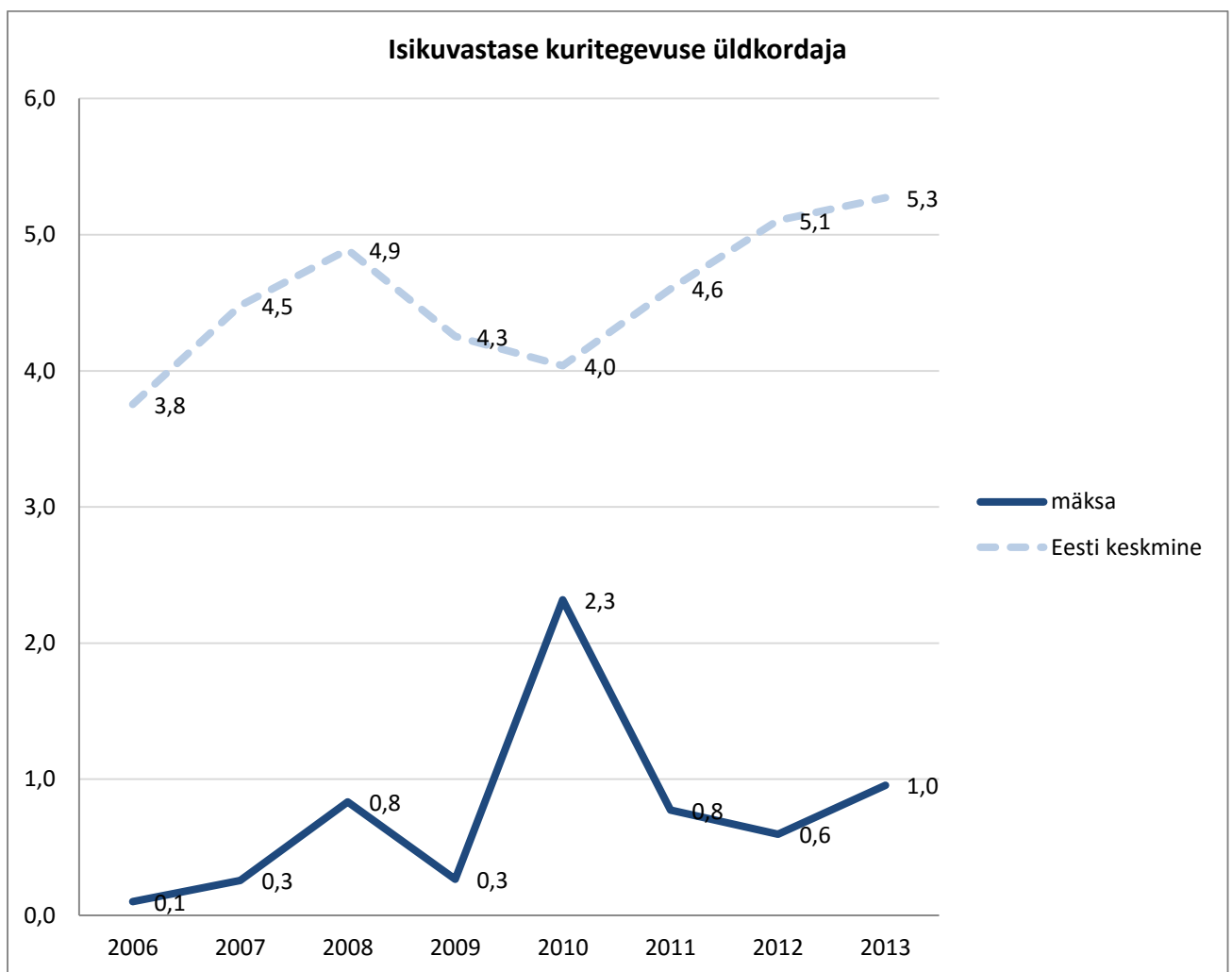
Antud näitaja hindab varavastase kuritegevuse (vargused on levinuim varavastaste kuritegude liik) ja turvalisuse taset piirkonnas ja viimaste aastate suundumusi. Varavastaste kuritegevuste arv aastate lõikes 2006-2013 on jäänud väga madalaks ja antud graafikust on näha, et näitaja on languses.



Graafik 32: Mäksa Vallas varavastaste kuritegevuse arv 2006-2014

Allikas: Mäksa vallavalitsus

Antud näitaja hindab kuritegevuse ja turvalisuse taset piirkonnas ja viimaste aastate trendi. Kehaline väärkohtlemine on isikuvastaste kuritegude levinuim liik. Isikuvastased kuriteod on suunatud inimese (elu ja tervise ohustamine) ja tema isikuvabaduse vastu, sh tapmised, mõrvad, kehaline väärkohtlemine, piinamine, vägistamine jne. Isikuvastase kuritegevuse üldkordaja on olnud kõige kõrgemal tasemel 2010. Aastal. Antud graafikust ei näe, et näitaja tõuseb või langeb, pigem on näha ebastabiilsust. Antud näitaja jääb tunduvalt madalamaks kui Eesti näitaja.



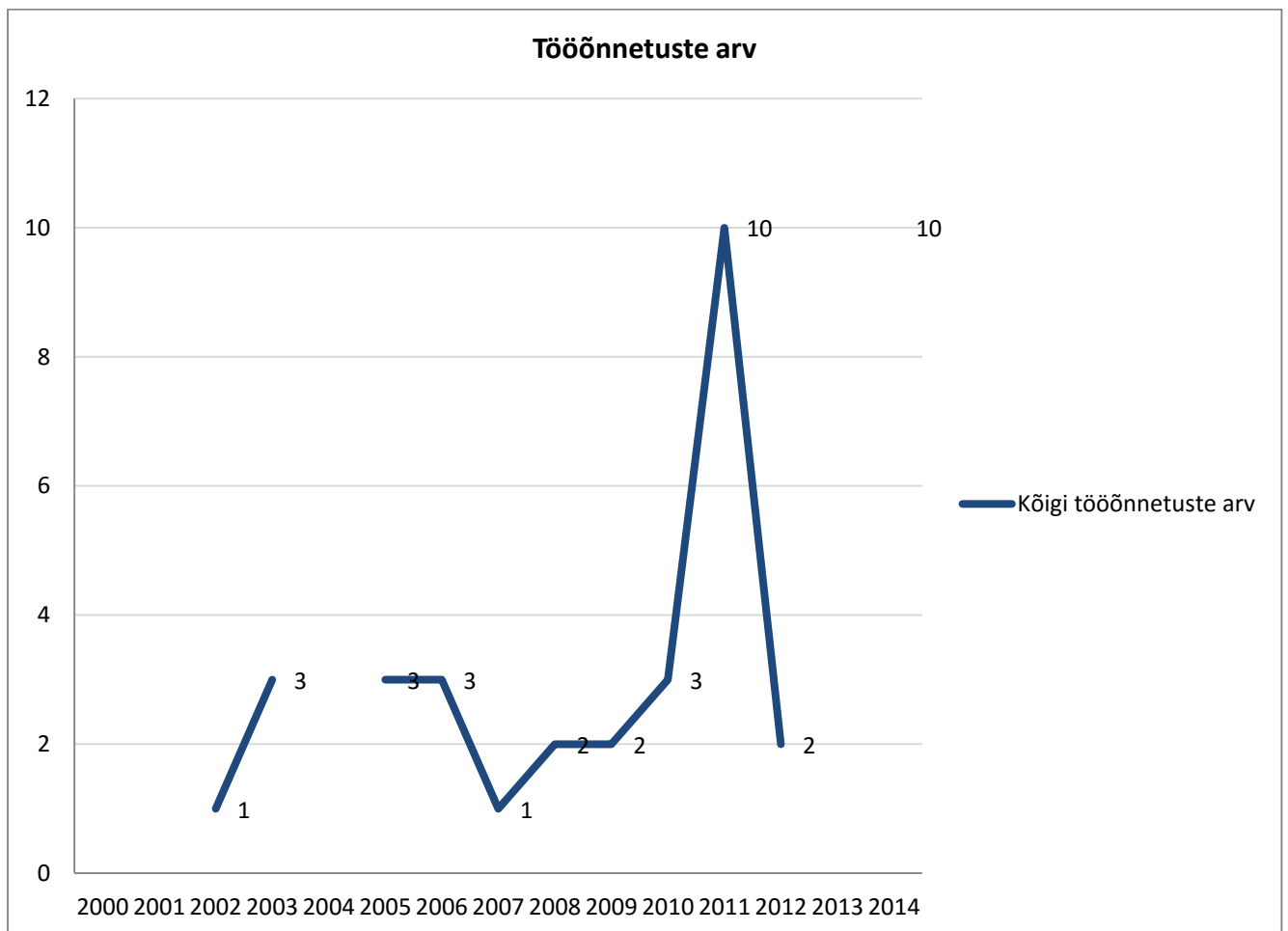
Graafik 33: Mäksa Vallas isikuvastase kuritegevuse arv 2006-2014

Allikas: Mäksa vallavalitsus

6.7 Tööõnnetused

Tööõnnetus on töötaja tervisekahjustus või surm, mis toimus tööandja poolt antud ülesannet täites või muul tema loal tehtaval tööl, tööaja hulka arvataval vaheajal või muul tööandja huvides tegutsemise ajal.

Antud graafikust on näha, et 2011.aastal ja 2014.aastal on tööõnnetusi toiminud kõige rohkem (10), üldjuhul on näitaja jäänud 1 kuni 3 juhtumi juurde. 2006 aastal on juhtunud 1 raske tööõnnetus, ülejäänud tööõnnetused aastate lõikes on klassifitseeritud kergeteks.



Graafik 34: Mäksa Vallas tööõnnetuste arv 2002-2003; 2005-2012 ja 2014

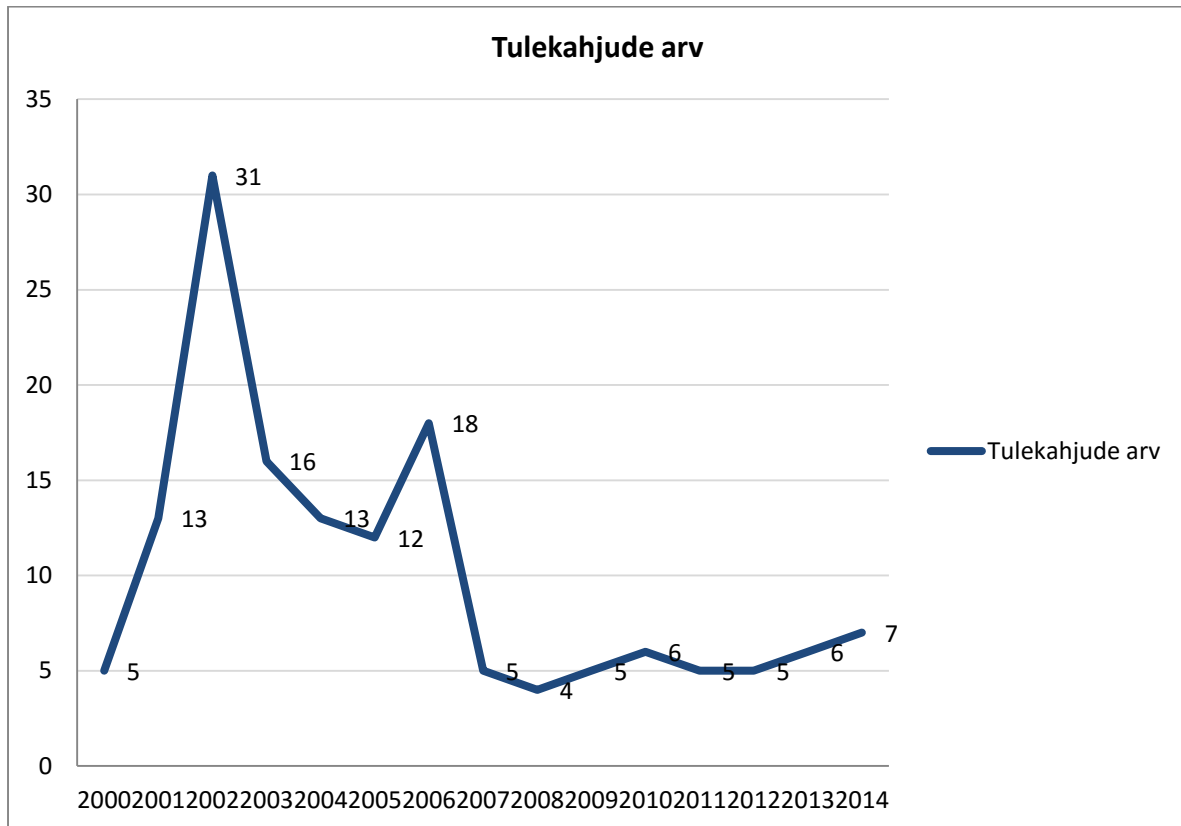
Allikas: Mäksa vallavalitsus

6.5 Tulekahjud

Paikkonnas toimunud tulekahjude arv. Tulekahju on väljaspool spetsiaalset kollet toimuv kontrollimatu põlemine, mille käigus eraldub kuumus ja suits ning millega kaasneb varaline või muu kahju.

Tulekahjude arv kajastab tuleohutusnõuete täitmist paikkonnas ja inimeste ohuteadlikkust. Peamised tulekahjude põhjused on: hooletus lahtise tulega ümberkäimisel, laste mängimine tulega, lõkke tegemine valesse kohta või selle järelevalveta jätmine, lõkkest lendavad sädemed, kulu põletamine, katkised elektri- või kütteseadmed või nende vale kasutamine, tahtlik süütamine, äike ja suitsetamine.

Tulekahjude arv vallas on aastate lõikes üsna kõikuv. Kõige rohkem tulekahjusid oli 2002 aastal (31) ja kõige vähem 2008 aastal (4).



Graafik 35: Mäksa Vallas registreeritud tulekahjud aastatel 2000-2014

Allikas: Eesti Statistikaameti andmebaas, tabel JS45

7. TERVISLIK ELUVIIS JA TERVISETEENUSED

7.1 Täiskasvanud elanike objektiivne hinnang oma tervisele

Perearsti hinnangul on patsientide puhul täheldatav vale toitumine, mis on põhjustanud II. liigi suhkruhaigust ja ülekaalulisust. Sõltuvusainete tarvitamisele viitavaid nähtusid on sarnaselt teiste piirkondadega. Samas on patsientide suhtumine oma tervisekäitumisse positiivne, ei nähta põhjuslike seoseid haiguste ja harjumuste vahel. (füüsiline aktiivsus, toitumine, ülekaalulisus, sõltuvusained (alkohol, tubakas) jne).

7.2 Tervislikku eluviisi toetavad üritused paikkonnas

Tervislikku eluviisi propageerib iga-aastane spordi sündmus Melliste järve ümbruses – Melliste triatlon. Mäksa vald osaleb ka valdade vahelises spordivõistluses – Vooremäe mängud: 2015 aastal toimus see Kaagvere staadionil. Kavas on rajada valla keskusesse valgustatud kergejõuhoone, mis annab tervisesportlastele aastaringse sportimisvõimaluse vabas õhus. Lisaks eelnevale toetab Mäksa vald naabervallas asuvate Vooremäe terviseradade hooldamist mida kasutavad samuti piirkonna inimesed.

7.3 Tervisealase teabe kättesaadavus

Infokanalid: vallaleht, kuulutused infotabelitel. Tervisealast infot kajastatakse valla veebilehel. Kirjalikud materjalid on kättesaadavad perearstikeskuses sh vene keelsed materjalid.

7.4 Tervishoiuteenused

Perearstid, hambaravi teenus, apteegiteenus, koolitervishoiu teenus, koduhooldusteenus.

7.5 Nõustamisteenused

Sotsiaalse toimetuleku sh. finantsalane nõustamine -sotsiaalnõuniku ja multiprobleemsete isikute programmi toel. Spetsiifilised teenused on kättesaadavad Tartu linnas (15 km), kuhu suunab perearst, sotsiaalnõunik või mõni teine vastutav valdkonna töötaja.

7.6 Tervisekomisjoni/Tervispetsialisti olemasolu

Valla keskasulas Mellistes asub perearstikeskus, kus töötab perearst, pereõde, hambaarst ja apteek. Valla hallatavas asutuses Melliste Algkool-lasteaias töötab tervishoiutöötaja. Koolis on loodud 5-liikmeline tervisenõukogu. Tervishoiutöötaja korraldab regulaarset laste tervisekontrolli, kaasates perearsti, pereõde ja hambaarsti. Tervishoiutöötaja annab nõu hügieeni osas, osutab koolis esmaabi ja suunab haigestunud lapsed kodusele ravile. Kool on alates 2011 aastast liitunud Tervist edendavate koolide võrgustikuga.

8. KOKKUVÕTE JA JÄRELDUSED

ÜLDANDMED

- Mäksa vallas asustustihedus aastal 2015 on 12,5 inimest ühe ruutkilomeetri kohta. Viimase 10 aasta jooksul on asustustihedus jäänud väiksemaks, kuid viimasel kolmel aastal on see näitaja stabiilselt 12,5 inimest ruutkilomeetril.
- Mäksa valla eelarve maht on järjepidevalt kasvanud, majanduse surutis viis näitajad alla, kuid nüüdseks on näitajad kõrgemad kui majandus hiilgeaegadel. Aastal 2014 olid Mäksa valla tulud kokku 1 603 108 eurot, millest suurima osa moodustasid toetused (407 961 eurot) ja maksud (778 000 eurot).
- 2014. aastal oli laekunud tulumaks Mäksa vallas 816,27 tuhat eurot, mis on 490 eurot inimese kohta.

RAHVASTIK

- Mäksa vallas elab 01.01.2015. aasta seisuga kokku 1668 inimest (Eesti Statistikaameti andmebaasi järgi). Valla elanike arv on viimaste aastate jooksul vähenenud. Suurem langus on alanud 2010 aastast. Sarnane tendents esineb mitmetes Eesti väiksemates ning äärealastes valdades. Rahvaarvu vähenemise põhjusteks on suurel määral nii väljaränne kui ka negatiivne iive.
- Mäksa rahvastikupüramiidist (joonis 5) näeme, et sünnitusealiste naiste arv on madalam kui Eesti keskmine.
- Üldsielt on surmajuhtude arv jäänud aastate lõikes kõrgeks võrreldes elussündide arvuga, mis põhjendab ka negatiivset iivet. Mäksa Valla loomulik iive on 2014 aastal -4,2 ehk loomulik iive on negatiivne ning surmasid on rohkem kui elussünde (sünnitusealiste naiste madal osakaal rahvastikus).

- 2015 aastal on Mäksa vallas demograafiline töötururindeindeks 0,8, see tähendab seda, et tööturule siseneb vähem inimesi, kui sealt vanaduse tõttu välja langeb.
- Mäksa valla rändesaldo on aastate lõikes (2002-2005; 2007; 2011 ja 20013-2014) olnud positiivne. . Aastal 2010 oli see negatiivne (-34). 2014 aastal vallas oli positiivne rändesaldo ja see tähendab seda, et piirkonda tuli rohkem inimesi juurde kui sealt lahkus.

RAHVASTIKU TERVISESEISUND

- Kõige suurem surma põhjus on vereringeelundite haigused. Suremus antud haigustesse on olnud üsna kõikuv, 2012 aastal on olund järsk langus ja järgmiseks aastaks (2013.a.) on taas tõusnud järsult. Vereringeelundite haigused on ka kogu Euroopas (ka Eestis kokku) kõige sagedasemaks surma põhjuseks.
- Surmad välispõhjustesse on samuti väga kõikuvad, ühel aastal on näitaja suurem kui suremus pahaloomulistesse kasvajatesse (2012.a.), üldjuhul jääb näitaja üsna madalaks. 2009 aastal on suremus pahaloomulistesse kasvajatesse suurem kui suremus vereringeelundite haigustesse.

SOTSIAALNE SIDUSUS JA VÕRDSED VÕIMALUSED

- Omavalitsuse ja ettevõtjate peamiseks probleemiks on kvalifitseeritud, motiveeritud ja kohusetundlike oskustöölise puudumine ning samuti ka noorte spetsialistide vähesus.
- Enamus kohalikust ettevõtlusest põhineb lihtsatel ja tööjõumahukatel toodetel, mida iseloomustab vähene innovatiivsus. Mäksa valla loodusressursse arvestades on liialt väike osakaal puhkemajanduse ja turismi alasel ettevõtlusel.
- Mäksa vallas on töötuse määr olnud üsna madal, kuni aastani 2009, mil tõusid näitajad 26lt 94le. Viimastel aastatel on näitajad langenud sama madalale tasemele nagu majanduse hiilgeaegadel.

- Valla elanike kuu keskmine brutotulu on tõusnud paralleelselt Eesti keskmise brutotuluga, langus on olnud vaid 2008-2010 aastatel nii nagu ka Eesti keskmine. Elanike keskmine sissetulek on väiksem kui Eesti keskmine. 2013 aastal on valla keskmine brutotulu Eesti keskmisest väiksem 106,2 euro võrra.
- Meeste ja naiste brutotulud on erinevad. Meeste keskmine brutotulu on aastate lõikes ca 200 eurot suurem kui naiste keskmine brutotulu. Näiteks 2014 aastal on meeste ja naiste brutotulude vahe 195,7 eurot
- Mäksa vallas ülalpeetavate määr on 2000-2009 ja 2012-2014 aastatel suurem kui eesti keskmine, kuid alates 2010-2011 aastast on jäänud natuke alla Eesti keskmise. Näitaja on olnud alla 50 aastatel 2010-2011. Nii Eestis kui ka mitmetest teistes Euroopa riikides rahvastiku koosseis vananeb, mis põhjustab ka ülalpeetavate (enamasti pensionäride arvelt) arvu suurenemist. Selle tulemusel muutub praegune seis, kus kahe tööealise elaniku kohta on üks ülalpeetav (alaealine või pensionär), paljudes kohtades selliseks, kus ühe tööealise kohta on üks ülalpeetav ja selleks on enamasti pensioniealine inimene.
- Mäksa vallas on ravikindlustatud inimeste arv keskmiselt 87,7% (01.01.2015, haigekassa statistika).
- Sotsiaalkindlustusameti andmete põhjal, on töövõimetuspensionäride arv Mäksa vallas ajavahemikul 2011-2014 suurenenud Antud asjaolu võib olla tingitud tööealise elanikkonna tervise halvenemisest ning sotsiaalsetest probleemidest (sh töötus, tihtipeale raskused vanemas eas olevatel inimestel töökoha saamisel; samas mõjutab tööpuudust ka vanaduspensionidõigusliku vanusepiiri tõstmine). Tervishoiuekspertide sõnul võib antud asjaolu tuleneda liialt liberaalsetest seadusnõuetest töövõimetuspensionide vormistamisel.

LASTE JA NOORTE TURVALINE NING TERVISLIK ARENG

- Mäksa vallas on 0 – 4 aastaste laste arv on viimase 14 aasta jooksul väga palju langenud (2000.a. 100 last- 2014.a. 81 last).

- Koolikohustuse täitmisega probleeme ei ole, st rohkem kui 20% õppetöö tundidest puuduvaid õpilasi 1. õppeveerandil ei olnud.
- Koolilõunat saavad 100% õpilastest, samuti koolieinet 100% õpilastest. Need toidukorrad on lapsevanematele tasuta. Lisaks on võimalik saada koolis hommikul putru, mis tuleb vanematel ise maksta. Lasteaialaste toitlustamise maksavad lapsevanemad.
- Alaealiste poolt toime pandud õiguserikkumiste arv oli kõige kõrgem 2011. aastal (113) ja kõige madalam 2013. aastal (21), 2014 aastal 42 juhtumit.

TERVISLIK ELU-, ÕPI- JA TÖÖKESKKOND

- Aastate lõikes ei saa vaadelda liiklusõnnetuste arvu vähenemist ega suurenemist vaid pigem on näha ebaregulaarselt kõikumist. 2003 aastal oli vigastatute arv kõige suurem (19). Hukkunute arv on kõige suurem olnud 2005 aastal (3). Hukkunute näitaja on olnud üks 2009 aastal ja 2013 aastal, ülejäänud aastatel on näitaja 0. Üldjuhul jäävad näitajad üpris madalaks.
- Kuritegevuse üldkordaja on olnud kõige kõrgemal tasemel 2010. Aastal- 50,9 (näitaja oli kõrgem kui eesti keskmine- 36,3). Üldjuhul on näitaja jäänud tunduvalt madalamaks kui Eesti keskmine.
- Varavastaste kuritegevuste arv aastate lõikes 2006-2013 on jäänud väga madalaks.
- Isikuvastase kuritegevuse üldkordaja on olnud kõige kõrgemal tasemel 2010. aastal. Antud näitaja jääb tunduvalt madalamaks kui Eesti näitaja.
- 2011.aastal ja 2014.aastal on tööõnnetusi toiminud kõige rohkem (10), üldjuhul on näitaja jäänud 1 kuni 3 juhtumi juurde. 2006 aastal on juhtunud 1 raske tööõnnetus, ülejäänud tööõnnetused aastate lõikes on klassifitseeritud kergeteks.

- Tulekahjude arv vallas on aastate lõikes üsna kõikuv. Kõige rohkem tulekahjusid oli 2002 aastal (31) ja kõige vähem 2008 aastal (4).

TERVISLIK ELUVIIS JA TERVISETEENUSED

- Perearsti hinnangul on patsientide puhul täheldatav vale toitumine, mis on põhjustanud II. liigi suhkruhaigust ja ülekaalulisust.
- Tervislikku eluviisi propageerib iga-aastane spordi sündmus Melliste järve ümbruses – Melliste triatlon.
- Tervisealast infot kajastatakse valla veebilehel. Kirjalikud materjalid on kättesaadavad perearstikeskuses sh vene keelsed materjalid.