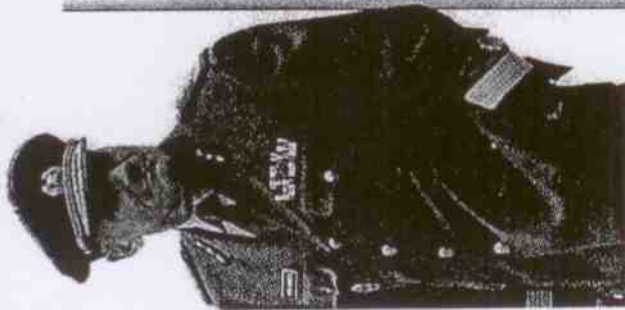


Lisa 1. Keskkonnamõju strateegilise hindamise aruande avalikust väljapanekust ja avalikust arutelust teatamine



Mihkel Mutt usub, et küberrünnakud olid Eestile tegelikult kasulikud / Artikkel LK 13

EESTI PÄEVALEHT POSTIMEES



JUUBELIAASTA

Tiraaž 64 498

Reede, 25. mai 2007

Nr 120 (4997) 12 kroon

...ui kaotame ära sõja-
elure, siis peaksime

...gmise, ...mmun...
Lina tn 31, Pärnu, Eesti.

Haaslava vallavalitsus teatab, et Haaslava vallavolikogu 18. V 2007 otsusega nr 73 on vastu võetud ja avalikule väljapakule suunatud Haaslava valla üldplaneering. Koos üldplaneeringuga on valitud ka keskkonnamõju strateegilise hindamise aruanne. Haaslava valla üldplaneeringu koostamine algatati 25. V 2006 eesmärgiga määrata valla territooriumi arengu põhisuund ja maakasutuse ning detailplaneeringu kohustusega alad. Riigipirihleest keskkonnamõju Haaslava valla üldplaneeringuga ei kaasne. Haaslava valla üldplaneeringu algataja ja kehtestaja on Haaslava vallavolikogu. Haaslava valla üldplaneeringuga ja keskkonnamõju strateegilise hindamise aruandega on võimalik tutvuda aadressil 1-29. VI.2007 Haaslava valla majas (Kurepala küla, Haaslava vald, 62101 Tartumaa). Üldplaneeringu ja keskkonnamõju strateegilise hindamise aruande kohta saab esitada ettepaneid ja vastuväiteid kuni 29. VI.2007 Kirjalikult Haaslava vallavalitsusele (Kurepala küla, Haaslava vald, 62101 Tartumaa). Haaslava valla üldplaneeringu ja keskkonnamõju strateegilise hindamise aruande avalik arutelu on 3. VII.2007 algusega kl 14 Pihluse seitsimajas (Kurepala küla, Haaslava vald, Tartumaa).

Kallaste linnavalitsus on avalikule väljapakule suunatud Kallaste linna üldplaneeringu koostamiseks konkursi kuulutamiseks. Kallaste linnavalitsus on avalikule väljapakule suunatud Kallaste linna üldplaneeringu koostamiseks konkursi kuulutamiseks.



Keisripaar nautis laste laulupidu

Eile Tallinna väisanud Jaapani keisripaar tundus väga nautivat nende auks lauluväljakul korraldatud laulupidu. Laululapsed esitasid idamaiste laulude, millest viimane – «Sakura» – kõlas kogumisti küllaliste emakeeles. / lk 4-5

Venelaste ETVd ei tule

Vahetult pärast pronksõduri rahukoostuse muutmist ei tule Venelaste ETVd. / lk 4-5



Kaimar Koemets

From: "Heiki Tooming" <heiki@haaslava.ee>
To: <info@propemare.ee>
Sent: 22. mai 2007. a. 10:57
Subject: FW: Haaslava valla üldplaneering

---- Algne kiri ----

Kellelt: "Heiki Tooming" <heiki@haaslava.ee>
Kellele: eko@eoy.ee, info@sm.ee, min@kul.ee, tartukkt@tartu.envir.ee,
mv@tartumaa.ee, louna@rescue.ee, info@mnt.ee
Kuupäev: Teisipäev, 22 Mai, 2007, 10:56
Pealkiri: Haaslava valla üldplaneering

- > Tere
- >
- > Haaslava Vallavalitsus teatab, et Haaslava Vallavolikogu
- > 18.05.2007 otsusega nr 73 on vastu võetud ja avalikule
- > väljapanekule suunatud Haaslava valla üldplaneering. Koos
- > üldplaneeringuga on valminud ka keskkonnamõju strateegilise
- > hindamise aruanne.
- > Haaslava valla üldplaneeringu koostamine algatati 25.05.2006,
- > eesmärgiga määrata valla territooriumi arengu põhisuunad ja
- > maakasutuse ning detailplaneeringu kohustusega alad.
- > Riigipiiritülest keskkonnamõju Haaslava valla üldplaneeringuga
- > ei kaasne.
- > Haaslava valla üldplaneeringu algataja ja kehtestaja on
- > Haaslava Vallavolikogu.
- > Haaslava valla üldplaneeringuga ja keskkonnamõju strateegilise
- > hindamise aruandega on võimalik tutvuda ajavahemikul 01.06.2007
- > kuni 29.06.2007 Haaslava vallamajas aadressil Kurepalu küla,
- > Haaslava vald, 62101 Tartumaa.
- > Üldplaneeringu ja keskkonnamõju strateegilise hindamise aruande
- > kohta saab esitada ettepanekuid ja vastuväiteid kuni 29.06.2007
- > kirjalikult Haaslava Vallavalitsusele (aadress Kurepalu küla,
- > Haaslava vald, 62101 Tartumaa).
- > Haaslava valla üldplaneeringu ja keskkonnamõju strateegilise
- > hindamise aruande avalik arutelu toimub 03.07.2007 algusega kl
- > 14.00 Priiuse seltsimajas. aadressil Kurepalu küla, Haaslava
- > vald, Tartumaa.
- >
- > Lugupidamisega
- >
- > Heiki Tooming
- > Haaslava valla ehitusnõunik
- > tel 7446525
- >

Ametlikud Teadaanded

23.05.2007

Keskkonnamõju hindamise teated

Haaslava Vallavalitsus teatab, et Haaslava Vallavolikogu 18.05.2007 otsusega nr 73 on vastu võetud ja avalikule väljapanekule suunatud Haaslava valla üldplaneering. Koos üldplaneeringuga on valminud ka keskkonnamõju strateegilise hindamise aruanne.

Haaslava valla üldplaneeringu koostamine algatati 25.05.2006, eesmärgiga määrata valla territooriumi arengu põhisuunad ja maakasutuse ning detailplaneeringu kohustusega alad. Riigipiiriülest keskkonnamõju Haaslava valla üldplaneeringuga ei kaasne.

Haaslava valla üldplaneeringu algataja ja kehtestaja on Haaslava Vallavolikogu.

Haaslava valla üldplaneeringuga ja keskkonnamõju strateegilise hindamise aruandega on võimalik tutvuda ajavahemikul 01.06.2007 kuni 29.06.2007 Haaslava vallamajas aadressil Kurepalu küla, Haaslava vald, 62101 Tartumaa.

Üldplaneeringu ja keskkonnamõju strateegilise hindamise aruande kohta saab esitada ettepanekuid ja vastuvälteid kuni 29. juuni 2007 kirjalikult Haaslava Vallavalitsusele (aadress Kurepalu küla, Haaslava vald, 62101 Tartumaa).

Haaslava valla üldplaneeringu ja keskkonnamõju strateegilise hindamise aruande avalik arutelu toimub 03. juuli 2007 algusega kl 14.00 Priiuse seltsimajas, aadressil Kurepalu küla, Haaslava vald, Tartumaa.

[www.ametlikud](http://www.ametlikudteadaanded.ee)

Lisa 2. Saabunud seisukohad keskkonnamõju strateegilise hindamise aruande eelnõu kohta

Lisa 3. Keskkonnamõju strateegilise hindamise aruande avaliku arutelu koosoleku protokoll ja avaliku arutelu koosolekust osavõtjate nimekiri

Lisa 4. Keskkonnamõju strateegilise hindamise programmi heakskiitmine



Prope Mare Keskkonnaagentuur
Betooni 9
51014 TARTU

Teie: 20.11.2006

Meie: 04.12.2006 nr 41-12-1/4545

Haaslava valla KSH heakskiitmine

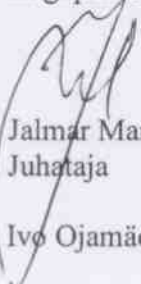
Tartumaa keskkonnateenistus on tutvunud Haaslava valla üldplaneeringu KSH materjalide ja programmiga. Valla üldplaneering koostatakse täitmaks planeerimisseaduse nõuet ning tagamaks valla tasakaalustatud arengut. Keskkonnamõju strateegilise hindamise eesmärgiks on prognoosida ja hinnata kavandatu elluviimisega kaasnevaid keskkonnamõjusid, hinnata alternatiivsete lahenduste võimalikkust ning leevendavate meetmete vajadust.

Haaslava valla üldplaneering ja strateegiline keskkonnamõjude hindamine sellele algatati Haaslava vallavolikogu 25 mai 2006 otsusega nr 39. Teade ilmus Ametlikes Teadaannetes 25.09.2006 ja ajalehes postimees 13.06.2006. Algamisest teatamisel eksiti keskkonnamõju hindamise ja keskkonnajuhtimissüsteemi seaduse § 35 lg 6 nõutud 14 päevase tähtaja vastu, kuna ajalehes ilmus see 19 päeva ja Ametlikes Teadaannetes 123 päeva hiljem otsuse tegemisest. Eeldatavalt ei mõjutanud see protsessi tulemust oluliselt, kuna selle aja jooksul polnud koostatud dokumenti, millele oleks avalikkus saanud ettepanekuid teha. Programmi avalikust arutelust teavitati e-kirjaga huvitatud osapooli 04.10.2006, teade ilmus Ametlikes Teadaannetes ja ajalehes Postimees 04.10.2006. Avalik arutelu toimus 20.10.2006 Priiuse Seltsimajas kell 14.00. Programmi avaliku väljapaneku kestvus pärast teadete avaldamist oli üle 14 päeva (16 päeva) vastavalt seaduses nõutule. Programmiga oli kõigil huvilistel võimalik tutvuda 05.10 – 20.10.2006 Haaslava Vallamajas ja valla kodulehel.

Keskkonnamõju hindamise programm on koostatud vastavalt KeHJS § 36-le. Programmi on lisatud esitatud seisukohad. KSH aruandes tuleb arvestada esitaud seisukohtadega, programmi juurde pole esitatud põhjendust ettepanekutega arvestamata jätmiseks Programm ja KSH menetlus vastavad seadusandluse nõuetele.

Keskkonnamõju hindamise ja keskkonnajuhtimissüsteemi seaduse § 39 lõike 2 alusel kiidan 20.11.2006 kirjaga (kiri jõudis Tartumaa keskkonnateenistusse 21.11.2006) meile esitatud programmi heaks.

Lugupidamisega


Jalmar Mandel
Juhataja

Ivo Ojamäe 7302 252

Lisa 5. Keskkonnamõju strateegilise hindamise programm ja selle lisad



TÖÖ NR	KSH060012
OBJEKT	Haaslava valla üldplaneeringu keskkonnamõju strateegiline hindamine
STAATUS	Keskkonnamõju strateegilise hindamise programm
TELLIJA	Haaslava Vallavalitsus Kurepalu küla, 62101 Tartumaa vald@haaslava.ee +372 7 490 130
KOOSTAJA	Prope Mare Keskkonna Agentuur OÜ Betooni 9, 51014 Tartu info@propemare.ee +372 7 407 702
AEG	11/2006 Tartu

Prope Mare
Keskkonnaagentuur

1. Keskkonnamõju strateegilise hindamise objekt ja ulatus

Keskkonnamõju strateegiline hindamine koostatakse Haaslava valla üldplaneeringu poolt käsitletavale alale, milleks on Haaslava valla territoorium.

Haaslava vald asub Tartumaal. Territoorium piirneb põhjas Luunja, kirdes Mäksa, idas Võnnu, lõunas ja edelas Kambja, läänes Ülenurme ning kagus Põlvamaa, Vastse-Kuuste valdadega. Haaslava valla pindala on 110 km² (11002 ha). Valla halduskeskusest Tartu linna piirini on maanteed mööda 7 km, valla loodepiirist Tartu linna piirini aga alla 1 km.

Haaslava valla üldplaneeringu keskkonnamõju strateegilise hindamise koostamise korraldaja on Haaslava Vallavalitsus.

Keskkonnamõjude strateegiline hindamine viiakse läbi kogu mõjuala piires (N: mõjud infrastruktuuri elementidele, sotsiaalmajanduslikule keskkonnale ning sealhulgas mõju inimese tervisele, heaolule ning varale jt).

Keskkonnamõju strateegilise hindamise objektiks on Haaslava valla territooriumile koostatav üldplaneering.

Üldplaneering ja keskkonnamõju strateegiline hindamine on algatatud Haaslava Vallavolikogu 25. mai 2006. a otsusega nr 39 „Haaslava valla üldplaneeringu ja keskkonnamõju strateegilise hindamise algatamine“.

Üldplaneeringu eesmärgid on Planeerimisseaduse § 8 lg 3 kohaselt:

- 1) valla ruumilise arengu põhimõtete kujundamine;
- 2) kavandatava ruumilise arenguga kaasneda võivate majanduslike, sotsiaalsete ja kultuuriliste mõjude ning looduskeskkonnale avalduvate mõjude hindamine ning selle alusel säästva ja tasakaalustatud ruumilise arengu tingimuste seadmine;
- 3) maa- ja veealadele üldiste kasutamise- ja ehitustingimuste määramine;
- 4) detailplaneeringu koostamise kohustusega alade ja juhtude määramine väljaspool linnu ja aleveid;
- 5) maareformi seaduse tähenduses tiheasustusega alade määramine;

- 6) miljööväärtuslike hoonestusalade, väärtuslike põllumaade, parkide, haljasalade, maastike, maastiku üksikelementide ja looduskoosluste määramine ning nende kaitse- ja kasutamistingimuste seadmine;
- 7) roheline võrgustiku toimimist tagavate tingimuste seadmine;
- 8) teede ja tänavate, raudteede, sadamate ja lennuväljade asukohta ning liikluskorralduse üldiste põhimõtete määramine;
- 9) vajaduse korral eraõigusliku isiku maal asuva tee avalikult kasutatavaks teeks määramine teeseaduses sätestatud korras;
- 10) põhiliste tehnovõrkude trasside ja tehnorajatiste asukohta määramine;
- 11) puhke- ja virgestusalade määramine;
- 12) ranna ja kalda piiranguvööndi ning ehituskeeluvööndi täpsustamine looduskaitseaduses sätestatud korras;
- 13) vajaduse korral ettepanekute tegemine kaitse alla võetud maa-alade ja üksikobjektide kaitsereežiimi täpsustamiseks, muutmiseks või lõpetamiseks;
- 14) vajaduse korral ettepanekute tegemine maa-alade ja üksikobjektide kaitse alla võtmiseks;
- 15) üldiste riigikaitsealuste vajaduste arvestamine ja vajaduse korral riigikaitsealuste otstarbega maa-alade määramine ning maakonnaplaneeringus määratud riigikaitsealuste otstarbega maa-alade piiride täpsustamine;
- 16) ettepanekute tegemine linnakeskkonna kuritegevusriskide ennetamiseks planeerimise kaudu;
- 17) muude seadustest ja teistest õigusaktidest tulenevate maakasutus- ja ehitustingimuste kajastamine planeeringus.

2. Strateegilise planeerimisdokumendi elluviimisega eeldatavalt kaasnev keskkonnamõju

Keskkonnamõju strateegilise hindamise eesmärk on Haaslava valla üldplaneeringuga käsitletaval alal hinnata olemasolevat ja tulevast eeldatavat olulist mõju läbi planeeritavate tegevuste:

1. Looduskeskkonnale

- Pinna- ja põhjaveele;
- Maastikele, reljeefile ja pinnasele;
- Natura 2000 võrgustiku elupaigatüüpidele;
- Floorale ja faunale, sealhulgas vee-elustikule;
- Kaitsealuste liikide kasvukohtadele ja elupaikadele;
- Vääriselupaikadele;
- Looduse üksikobjektidele.

2. Majanduskeskkonnale

- Infrastruktuuri elementidele sh ühisveevärgile ja kanalisatsioonile;
- Muutustele senises teedevõrgus ja liikluskoormuses;
- Jäätmekäitlusele;
- Teenuste kättesaadavus;
- Transport.

3. Sotsiaalkeskkonnale

- Ajaloolis-kultuurilistele objektidele;
- Naaberaladele ja seal toimuvatele tegevustele;
- Sotsiaalmajanduslikule keskkonnale ning sealhulgas mõju inimese tervisele, heaolule ning varale;
- Paikkonna identiteet ja kogukonna toimivus;
- kultuurimaastikud, ajalooline asustusstruktuur jne.

KSH protsessi käigus võib erinevate mõjude loetelu täieneda.

Kavandatava üldplaneeringuga realiseerimisega ei ole ette näha olulist kahjulikku mõju NATURA 2000 võrgustiku ala terviklikkusele, inimeste tervisele ega piiriülest olulist mõju teise riigi keskkonnale.

KSH aruande koostamisel võetakse aluseks Keskkonnamõju hindamise ja keskkonnajuhtimissüsteemi seaduse § 40.

Keskkonnamõju strateegilise hindamine annab otsustajale objektiivse selgituse ja aluse pakutavate lahenduste elluviimisega kaasnevast keskkonnamõjust ja negatiivsete mõjude leevendamiseks vajalikest meetmetest.

3. Keskkonnamõju strateegilise hindamise läbiviimise alusaktid

Keskkonnamõju strateegilise hindamise läbiviimisel ja programmi ning aruande koostamisel lähtutakse "Keskkonnamõju hindamise ja keskkonnajuhtimissüsteemi seadusest" (RTI, 24.03.2005, 15, 87).

Erinevate mõjude käsitlemisel lähtutakse teistest Eesti Vabariigi õigusaktidest, eelkõige: looduskaitseadusest, planeerimisseadusest, ehitusseadusest, asjaõigusseadusest, teeseadusest, veeseadusest, metsaseadusest, muinsuskaitseadusest jne.

Arvesse võetakse ka maakonnaplaneering, teemaplaneeringud, kehtivaid või koostatavad arengukavad, olulisemad detailplaneeringud ja projektid, perspektiivsed detailplaneeringud ja projektid ning olemasolevate keskkonnauuringute aruanded.

4. Isikud ja asutused, keda strateegilise planeerimisdokumendi alusel kavandatav tegevus võib eeldatavalt mõjutada või kellele võib olla põhjendatud huvi selle strateegilise planeerimisdokumendi vastu

- Eesti Vabariik (Kultuuriministeerium, Keskkonnaministeerium, Sotsiaalministeerium)
- Tartumaa Keskkonnateenistus
- Tartu Maavalitsus
- Haaslava Vallavalitsus ja Volikogu
- Lõuna-Eesti päästekeskus
- Maanteeamet
- Valitsusvälised organisatsioonid
- Sotsiaal- ja kultuuriasutused
- Maaomanikud
- Piirkonna elanikud
- Teised asjast huvitatud isikud (arendajad, ettevõtjad jt)

KSH koostamise käigus võib mõjutatavate ja/või huvitatud isikute ja asutuste loetelu täieneda.

5. Keskkonnamõju strateegilise hindamise ja selle tulemuste avalikustamise ajakava

Keskkonnamõju strateegilise hindamise etapid	Vastutav täitja	Aeg
Üldplaneeringu algatamine	KOV	25. mai 2006
KSH algatamine	KOV	25. mai 2006
KSH programmi koostamine	KSH ekspert	sept. 2006
KSH programmi sisu osas seisukohtade küsimine	KSH ekspert	sept. – okt. 2006
KSH programmi avalik väljapanek (vähemalt 14 päeva)	Strateegilise planeerimisdokumendi koostaja	okt. 2006
KSH programmi avalik arutelu	Strateegilise planeerimisdokumendi koostaja	20. okt. 2006
KSH programmi avaliku väljapaneku ja avaliku arutelu käigus esitatud küsimustele vastamine	Strateegilise planeerimisdokumendi koostaja koostöös KSH eksperdiga	23.10.2006 - 06.11.2006
KSH programmi heakskiitmine	Keskkonnaministeeriumi Tartumaa keskkonnateenistus	nov. 2006
KSH aruande koostamine	KSH ekspert	dets. 2006 – märts 2007
KSH aruande avalik väljapanek (vähemalt 21 päeva)	Strateegilise planeerimisdokumendi koostaja	märts – aprill 2007
KSH aruande avalik arutelu	Strateegilise planeerimisdokumendi koostaja	märts – aprill 2007
KSH aruande avaliku väljapaneku ja avaliku arutelu käigus esitatud küsimustele vastamine	Strateegilise planeerimisdokumendi koostaja koostöös KSH eksperdiga	aprill 2007
KSH aruande heakskiitmine	Keskkonnaministeeriumi Tartumaa keskkonnateenistus	aprill 2007

Täpset KSH ja ÜP protsessi ajalist kulgemist on KSH programmi koostamise ajal raske fikseerida, seetõttu tuleb esitatud ajagraafikut lugeda tõenäoliseks soovitavaks visiooniks. Keskkonnamõju hindamisest teatamine toimub vastavalt sellealasele seadusandlusele.

6. KSH programmi koostanud eksperdi ja strateegilise planeerimisdokumendi koostaja ja andmed

Strateegilise planeerimisdokumendi koostaja:

Haaslava Vallavalitsus
Kurepalu küla, 62101 Tartumaa
vald@haaslava.ee
+372 7 490 130

Konsultant:

AS K&H, Heiki Kalberg, projektijuht

Keskkonnamõju strateegilise hindamise programmi koostaja:

Prope Mare Keskkonna Agentuur OÜ
Betooni 9, 51014 Tartu
Telefon: 740 7402

Töörühma koosseis:

Kuldar Kollom (KMH 0112), juhtivekspert
Kaimar Koemets (KMH 0111), ekspert
Martin Aim

Strateegilise planeerimisdokumendi elluviimisega kaasnevat keskkonnamõju hindab ja hindamist juhib ekspert, Kuldar Kollom, kes:

- on omandanud riiklikult kõrghariduse Eesti Põllumajandusülikoolis maastikukaitse- ja hoolduse erialal, läbinud planeerimisalased täiendkoolitused Tallinna Tehnikaülikoolis, Rootsisis (Nordic Center for Spatial Development) ja Soomes (Teknillinen korkeakoulu YTK);
- omab vähemalt kaheaastast töökogemust ruumilise planeerimise valdkonnas;
- on läbinud strateegilise planeerimise alase koolituse vähemalt 40 tunni mahus ja sooritanud eksami positiivse tulemusega;
- tunneb keskkonnamõju strateegilise hindamise põhimõtteid, protseduuri ja hindamisega seonduvaid õigusakte.

7. Asutuste ja isikute seisukohad

Keskkonnamõju strateegilise hindamise programmi koostamisel peab programmi sisu osas seisukohta küsima olenevalt strateegilise planeerimisdokumendi iseloomust vähemalt Sotsiaalministeeriumilt, Kultuuriministeeriumilt, Keskkonnaministeeriumilt, keskkonnateenistusest või kohaliku omavalitsuse organilt.

Käesoleva üldplaneeringu puhul küsiti keskkonnamõju strateegilise hindamise programmi sisu osas seisukohta Sotsiaalministeeriumilt, Kultuuriministeeriumilt, Siseministeeriumilt, Keskkonnaministeeriumilt, Keskkonnaministeeriumi Tartumaa keskkonnateenistusest.

Vastused keskkonnamõju hindamise programmi kohta saabusid Sotsiaalministeeriumilt, Siseministeeriumilt, Keskkonnaministeeriumilt ja Keskkonnaministeeriumi Tartumaa keskkonnateenistusest.

Sotsiaalministeerium tegi ettepanekud täiendada KSH programmi peatükki 2 erinevate mõjude osas ning soovitas keskkonnamõju strateegilise hindamise aruande kohta küsida arvamust ka kohalikul Tervisekaitsetalituselt.

Siseministeerium pidas oluliseks ühildada võimalikult palju üldplaneeringu kui keskkonnamõju strateegilise hindamise protsesse. Samuti täiendada programmi erinevate mõjude osas.

Keskkonnaministeerium leidis, et on piisav, kui programmile annab oma arvamuse Tartumaa keskkonnateenistus.

Tartumaa keskkonnateenistus oli seisukohal, et tuleb tähelepanu pöörata Aardlapalu prügila keskkonnamõjule ja tulenevate maakasutuse piirangutele, hinnata reoveekogumisala määramise põhimõtteid ja ulatust. Samuti hinnata planeeringuga kavandatu vastavust varasematele maakonnaplaneeringule ja teemaplaneeringutele.

20.11.2006. a

Ekspert:

Kuldar Kollom

KMH 0112

Prope Mare Keskkonna Agentuur OÜ

Otsustaja:

.....

.....

.....

**Lisa 1. Haaslava Vallavolikogu 25. mai 2006 a otsus nr 39,
“Haaslava valla üldplaneeringu ja keskkonnamõju strateegilise
hindamise algatamine”**



HAASLAVA VALLAVOLIKOGU

OTSUS

Kurepalu


25. mai 2006 nr 39

Haaslava valla üldplaneeringu ja keskkonnamõju strateegilise hindamise algatamine

Kohaliku omavalitsuse korralduse seaduse § 22 lg 1 p31, planeerimisseaduse § 10 lg 4, keskkonnamõju hindamise ja keskkonnajuhtimissüsteemi seaduse § 34 lg 1, § 35 lg 1 järgi ning kooskõlas Haaslava Vallavolikogu 21.08.2003 määruse nr 13 "Haaslava valla ehitismäärus" § 12 lg 1 p 2, Haaslava Vallavolikogu

otsustab:

1. Algatada Haaslava valla üldplaneering ja keskkonnamõju strateegiline hindamine.
2. otsus tehakse teatavaks avalikustamisega Haaslava vallamajas ja Roiu raamatukogus vastuvõtmisele järgneval päeval ning jõustub teatavakstegemisest.
3. Otsuse peale võib esitada Haaslava Vallavolikogule vaide haldusmenetluse seaduses sätestatud korras 30 päeva jooksul arvates otsusest teadasaamise päevast või päevast, millal oleks pidanud sellest teada saama või esitada 30 päeva jooksul arvates otsuse teatavakstegemisest kaebuse kohtule haldusmenetluse seadustikus sätestatud korras.



Lauri Roosiorg
Volikogu esimees

Lisa 2. Keskkonnamõju strateegilise hindamise algatamisest teatamine

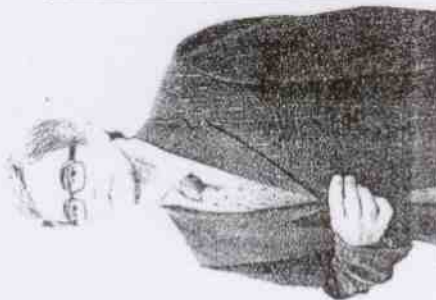
POSITIIBS



Tiraaž 61 925

Teisipäev, 13. juuni 2006

Nr 136 (4711) 10 krooni



«Silja ost [Tallinki poolt] näitab, et suudame osta ka välisfirmasid. See tehing võiks olla heaks eeskujuks teistele Eesti firmadele, ükskõik kui suured nad ka ei ole.»

ANDRES LIPSTOK, lk 9

REDAKTORI KIRJAD

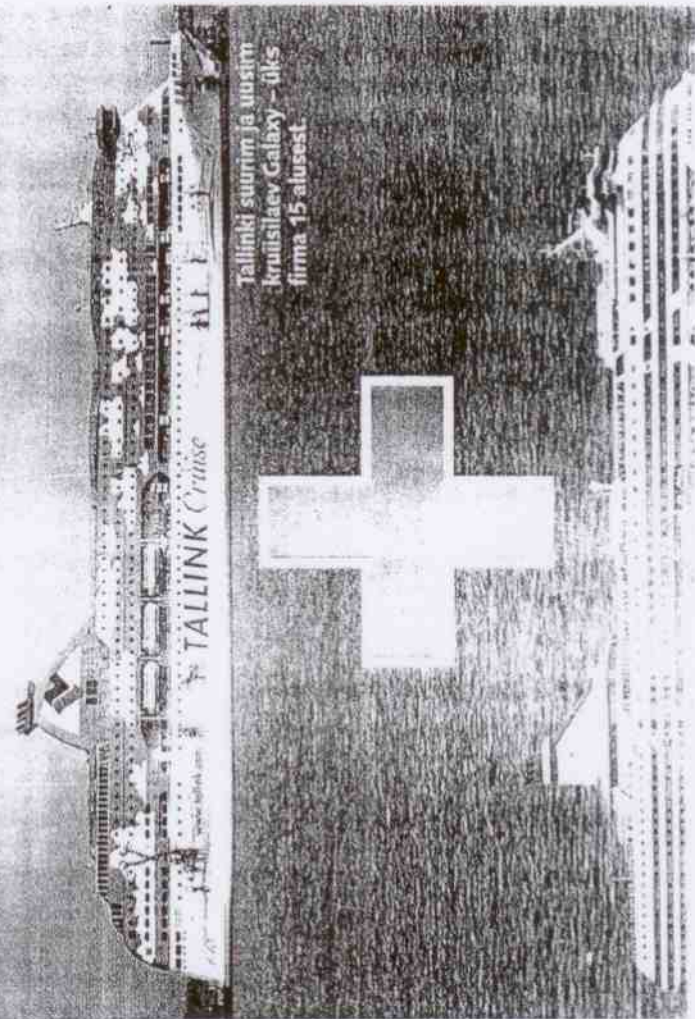


Kaunis, aga inimitühi maa

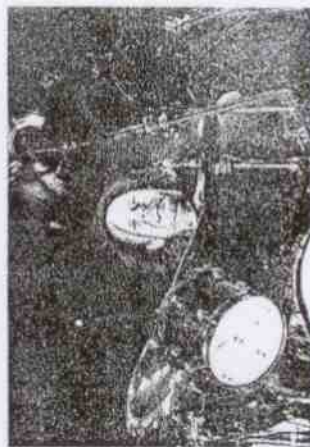
Kirjanik Mart Kivastik kurvatab, et Eesti on küll kaunis, kuid inimitühi maa. Kogu rahvas on kogunenud Tallinna, mille ühest otsast teise jõuab pikema ajaga kui New Yorgis. Ühe koha tühjuse ja teise umbeooksmises on suudeti valitejad, kes ei suuda teha pikajärgi, aastakümnete ja sajandite sahtlivaatavaid

Elu/ lk 13

Tallink teeb Silja Line'i ostuga ajalugu



Tallinki suurim ja uusim kruisilaev Galaxy – ühisfirma 15 alusest.



Metallica lööh publii'

Kui Tallinnas toimub 25. V 2006. aastal, siis on algatatud Haaslava valla üldplaneeringu ja keskkonnamoju strateegilise hindamise koostamine. Üldplaneeringu põhieesmärgiks on valla ruumilise arengu põhimõtete kujundamine.

Haaslava vallavolikogu 25. V 2006. otsusega nr 39 on algatatud Haaslava valla üldplaneeringu ja keskkonnamoju strateegilise hindamise koostamine. Üldplaneeringu põhieesmärgiks on valla ruumilise arengu põhimõtete kujundamine.

Ametlikud Teadaanded

25.09.2006

Keskkonnamõju hindamise teated

Haaslava Vallavolikogu algatas 25. mai 2006. a otsusega nr 39 Haaslava valla üldplaneeringu ja keskkonnamõju strateegilise hindamise (edaspidi:KSH).

Haaslava valla üldplaneering täidab planeerimisseaduse § 8 lõikes 3 loetletud eesmäärke.

Strateegilise planeerimisdokumendi algataja ja kehtestaja on Haaslava Vallavolikogu (aadress: Kurepalu küla, Haaslava vald, Tartumaa, sihtnumbriga 62101)

Strateegilise planeerimisdokumendi koostamise korraldaja ja koostaja on Haaslava Vallavalitsus (aadress: Kurepalu küla, Haaslava vald, Tartumaa, sihtnumbriga 62101).

KSH algatati lähtudes Keskkonnamõju hindamise keskkonnajuhtimissüsteemi seaduse § 33 lg 1 p 2, mistõttu ei ole vajalik algatamise põhjendamine ning algatamise vajalikkuse üle otsustamisel seisukoha küsimine nimetatud seaduse § 35 lõikes 4 nimetatud asutustelt.

KSH algatamise otsusega saab tutvuda tööpäeviti kella 08.00-16.00-ni Haaslava Vallavalitsuses (Kurepalu küla, Haaslava vald, Tartumaa) ja Haaslava Vallavalitsuse koduleheküljel www.haaslava.ee.

Kontaktisik: ehitusnõunik Heiki Tooming; tel 749 0130.

www.ametlikud

**Lisa 3. Keskkonnamõju strateegilise hindamise programmi
avalikust väljapanekust ja programmi avalikust arutelust
teatamine**

Ungari eurosaadik räägib puudujääkidest oma kodumaa demokraatias / *Artikkel I*

EESTI PÄEVALEHT POSTIMEES

TARBI

www.tarb

Tiraaž 63 516

Kolmapäev, 4. oktoober 2006

Nr 231 (4806) 10

0,5-promilliga roolis edasi, 1,2-promilliga kurjategijaks

«Kui Savisaar Villu Reiljaniga sõlmitud KeRa lepingut kiitis ja tegi teistele erakondadele ettepaneku sellega liituda, kas teil tõesti ei tekkinud siis paralleeli Iraani presidendiga, kes soovitas George W. Bushil islamit tunnustama hakata?»

PEETER VOLKONSKI, lk 15

KOMMENTAAR: Valik idealismi ja realismi vahel

Džohhar Dudajevi perele Eesti kodakondsuse andmine toob teravalt esile küsimuse, kas lähtuda välispoliitikas idealismist või realismist, tõdeb Erkki Rahovski. Kuigi Venemaal pole Dudajevite pere vastu otseselt pretensioone, saaks sellest Moskvale siiski välispoliitiline kaart, mida sobival hetkel välja käia. / lk 2

ÄRITADE

Haaslava vallavolikogu 25. V algatatud Haaslava valla üldplaneeringu keskkonnamõju strateegilise hindamise programmi ja üldplaneeringu eskiislahendusega on võimalik tutvuda 5.-20. X Haaslava valla Koduläheküljel www.haaslava.ee või Haaslava vallamajas Kurepalu küla, Haaslava vald, 62101 Tartumaa, kontaktisik Heiki Tooming (tel 749 0130, e-post: heiki@haaslava.ee). Strateegilise planeerimisdokumendi koostamise korraldaja on Haaslava vallavalitsus ning kehtestaja Haaslava vallavolikogu. Riigipiirilt keskkonnamõju Haaslava valla üldplaneeringuga ei kaasne. Programmi kohta saab esitada ettepanekuid, vastuväiteid ja küsimusi kuni 20. X kirjalikult Haaslava vallavalitsusele. Keskkonnamõju hindamise programmi valik arutelu toimub 20. X algusega kl 14 Priiuse Seltsimajas (Kurepalu küla, Haaslava vald, Tartumaa).



Jahimehed kütivad
3478 rebast ja kähr



Veterinaar- ja toiduauditorite ja jahimeeste seltsilt 3478 rebast ja kähriku laskmiseks on koostatud aasiat väikelembelise deesse marutaudi vaks

Ametlikud Teadaanded

04.10.2006

Keskkonnamõju hindamise teated

Haaslava Vallavolikogu 25.05.2006 algatatud Haaslava valla üldplaneeringu keskkonnamõju strateegilise hindamise programmi ja üldplaneeringu eskiislahendusega on võimalik tutvuda ajavahemikul 05.10.-20.10.2006 Haaslava valla koduleheküljel www.haaslava.ee või Haaslava vallas

aadressil: Kurepalu küla, Haaslava vald, 62101 Tartumaa, kontaktisik Heiki Tooming (tel 749 0130, e-mail: heiki@haaslava.ee).

Strateegilise planeerimisdokumendi koostamise korraldaja on Haaslava Vallavalitsus ning kehtestaja Haaslava Vallavolikogu.

Riigipiiriülest keskkonnamõju Haaslava valla üldplaneeringuga ei kaasne.

Programmi kohta saab esitada ettepanekuid, vastuväiteid ja küsimusi kuni

20.10.2006 kirjalikult Haaslava Vallavalitsusele.

Keskkonnamõju hindamise programmi avalik arutelu toimub 20.10.2006 algusega kl 14.00 Priiuse Seltsimajas (Kurepalu küla, Haaslava vald, Tartumaa).

www.ametlikud

Kaimar Koemets

From: "Heiki Tooming" <heiki@haaslava.ee>
To: <eko@eoy.ee>; <info@sm.ee>; <min@kul.ee>; <min@envir.ee>; <tartukkt@tartu.envir.ee>; <mv@tartumaa.ee>; <louna@rescue.ee>; <info@mnt.ee>; <sisemin@sisemin.gov.ee>; <info@propemare.ee>
Sent: 4. oktoober 2006. a. 10:42
Subject: Haaslava valla üldplaneeringu ja KSH programmi avalikustamine

Tere

Edastame info Haaslava valla üldplaneeringu ja KSH programmi avaliku väljapaneku ja arutelu kohta:

Haaslava Vallavolikogu 25.05.2006 algatatud Haaslava valla üldplaneeringu keskkonna- mõju strateegilise hindamise programmi ja üldplaneeringu eskiislahendusega on võimalik tutvuda ajavahemikul 05.10.-20.10.2006 Haaslava valla koduleheküljel www.haaslava.ee või Haaslava vallamajas aadressil: Kurepalu küla, Haaslava vald, 62101 Tartumaa, kontaktisik Heiki Tooming (tel. 749 0130, e-mail: heiki@haaslava.ee).
Strateegilise planeerimisdokumendi koostamise korraldaja on Haaslava Vallavalitsus ning kehtestaja Haaslava Vallavolikogu.
Riigipiiriülest keskkonnamõju Haaslava valla üldplaneeringuga ei kaasne. Programmi kohta saab esitada ettepanekuid, vastuväiteid ja küsimusi kuni 20.10.2006 kirjalikult Haaslava Vallavalitsusele.
Keskkonnamõju hindamise programmi avalik arutelu toimub 20.10.2006 algusega kl 14.00 Priiuse Seltsimajas (Kurepalu küla, Haaslava vald, Tartumaa).

Lugupidamisega

Heiki Tooming
Haaslava valla ehitusnõunik
tel 7490130, 53475201

4.10.2006

Lisa 4. Saabunud seisukohad keskkonnamõju strateegilise hindamise programmi eelnõu kohta



SISEMINISTEERIUM
PLANEERINGUTE OSAKOND

Prope Mare
Keskkonna Agentuur OÜ
Betooni 9
51014 TARTU

Teie 26.09.2006

Meie №.10.2006 nr 13-2/10351

Haaslava valla üldplaneeringu
keskkonnamõju strateegilise hindamise programm


Lugupeetud härra Martin Aim

Planeerimisseaduse § 8 lg 3 kohaselt tuleb üldplaneeringu koostamise käigus hinnata kavandatava ruumilise arenguga kaasneva võivaid majanduslikke, sotsiaalseid, kultuurilisi ja looduskeskkonnale avalduvaid mõjusid ning selle alusel seada säästva ja tasakaalustatud ruumilise arengu tingimused.

Kuigi praegune õiguslik regulatsioon käsitleb planeerimist ning keskkonnamõju strateegilist hindamist eraldi protsessidena, toonitame, et on oluline ühildada mõlemad protsessid nii palju kui vähegi võimalik, sest mõjude hindamine on eelkõige abivahend otsustusprotsessis, mille eesmärgiks on tasakaalustatud elukeskkond. Soovitame koostada ühtne ajakava, kus on näidatud nii planeeringu koostamise kui mõjude hindamise etapid ning ühildada samasisulised tegevused (ressursi kokkuhoiu ning protsessi tulemuslikkuse huvides on otstarbekas viia ühiste üritustena läbi vähemalt kõik avalikustamisega seonduvad tegevused).

Tulenevalt valla asendist ja paiknemisest Tartu linna mõjualas ning eeldatavalt intensiivsemast arendustegevusest, soovitame täiendada keskkonnamõju strateegilise hindamise programmi, lisaks olemasolevale loetelule, majanduslike mõjude (teenuste kättesaadavus, transport, tehnovõrgud jne), sotsiaalsete mõjude (paikkonna identiteet ja kogukonna toimivus, erinevate eagruppide vajadused jne) ja kultuuriliste mõjude (kultuurimaastikud, ehituspärand, ajalooline asustusstruktuur jne) osas. Mõjude ulatus ja olulisus sõltub valla geograafilisest asendist, arengupotentsiaalidest ning üldplaneeringuga kavandatavatest tegevustest.

Austusega


Jüri Lass
Planeeringute osakonna juhataja

Teadmiseks: Haaslava Vallavalitsus

Maila Kuusik 612 5178
maila.kuusik@sisemin.gov.ee

SB 053080



Martin Aim
Prope Mare Keskkonna Agentuur OÜ
Betooni 9
51014 Tartu

Teie: 26.09.2006

Meie: 25.10.2006 nr 13-3-1/11879-2

Haaslava valla üldplaneeringu keskkonnamõju strateegilise hindamise programmist

Austatud härra Aim

Keskkonnaministeeriumis tutvuti Teie 26.06.2006 kirjaga ning Haaslava valla üldplaneeringu keskkonnamõju strateegilise hindamise (KSH) programmiga.

Lähtudes esitatud KSH programmist, oleme seisukohal, et Haaslava valla üldplaneeringu ellurakendamisega ei kaasne olulist keskkonnamõju, mis võiks ulatuda mitmesse maakonda, piiriveekogule, merele või olla riigipiiriülene. Seetõttu leiame, et antud üldplaneeringu koostamisel lahendamist vajavad teemad ning keskkonnamõju strateegilisel hindamisel käsitletav mõju on kohaliku iseloomuga, mistõttu on piisav, kui programmile annab oma arvamuse, sh täidab KSH järelevalvaja ülesandeid, Tartumaa keskkonnateenistus.

Võttes arvesse keskkonnamõju hindamise ja keskkonnajuhtimissüsteemiseaduse § 36 lg 3 eesmärki ja sisu – a) seaduses nimetatud asutustest tuleb valida iga dokumendi koostamise korral need asutused, kes võiksid olla kaasatud hindamise ulatuse kindlakstegemisse; b) seaduses loetletud kõiki asutusi ei pea alati kaasama ning seaduse loetelu ei ole samuti lõplik; c) seaduses loetletud ministeeriumitelt arvamuse küsimine ei ole vajalik juhul, kui dokumendi elluviimisega kaasnev oluline mõju ei ületa regiooni piiri ja arvamuse võiks anda antud kohas või regioonis asuv asutus (nt keskkonnateenistus, maavalitsus, tervisekaitsetalitus, Muinsuskaitseamet jne) – palume Teil edaspidi KSH läbiviimisel, KSH ulatuse määratlemisel ning huvitatud/mõjutatud isikute kindlaksmääramisel sellega arvestada.

Lugupidamisega

Rein Raudsep
Keskkonnakorralduse ja -tehnoloogia osakonnajuhtaja

Teadmiseks: Tartumaa keskkonnateenistus, Aleksandri 14, 51004 Tartu
Haaslava Vallavalitsus, Kurepalu, 62101 Tartumaa

Timo-Mati Pall 626 2972

Narva mnt 7a
15172 Tallinn
Reg nr 70001231

telefon 626 2802
faks 626 2801

min@ekm.enviree
www.enviree



Lp Martin Aim
Prope Mare Keskkonna Agentuur OÜ
Betooni 9
51014 TARTU

Teie 26.09.2006

Meie 24.10.2006 nr 13.3-6/2837

Seisukohtade küsimine Haaslava valla üldplaneeringu keskkonnamõju strateegilise hindamise programmi kohta

Täname Teid, et saatsite meile Haaslava valla üldplaneeringu keskkonnamõju strateegilise hindamise (edaspidi KSH) programmi arvamuse avaldamiseks. Pöörame Teie tähelepanu asjaolule, et vastavalt keskkonnamõju hindamise ja keskkonnajuhtimissüsteemi seaduse § 32 punktis 4 sätestatule tuleb KSH käigus selgitada, kirjeldada, hinnata ja võrrelda kavandatava tegevuse alternatiivseid võimalusi ning kirjeldada mõjude prognoosimisel ja hindamisel kasutatavaid meetodikaid, mille valik sõltub kavandatava tegevuse eeldatavatest olulistest keskkonnamõjudest. Kahjuks ei ole Haaslava KSH programmis välja toodud, kas KSH raames tegeletakse lisaks kavandatud tegevusele ka alternatiivsete võimaluste hindamise ja võrdlemisega. Samuti ei selgu programmist, millise meetodika alusel hinnatakse kavandatava tegevuse eeldatavaid keskkonnamõjusid (sh mõju inimese tervisele).

Teeme ettepaneku täiendada KSH programmi peatükki 2. „Strateegilise planeerimisdokumendi elluviimisega eeldatavalt kaasnev keskkonnamõju“ punkti 1. „Looduskeskkonnale“ ning lisada loetelusse mõju hinnang põhjaveele kui joogiveeallikale. Sama peatüki punkti 2. „Majanduskeskkonnale“ täiendada punktiga „Ühisveevärgile ja kanalisatsioonile“ ning punktis 3. „Sotsiaalkeskkonnale“ teeme ettepaneku täpsustada, milliseid eeldatavaid tervisemõjusid on eelhindamise käigus hinnatud (sh müra, kiirgus, turvalisus, õhu saaste), kuna programmi 4 lk väidetakse, et kavandatava üldplaneeringu realiseerimisega ei ole ette näha olulist kahjulikku mõju inimeste tervisele.

Soovitame keskkonnamõju strateegilise hindamise aruande kohta arvamust küsida ka kohalikult Tervisekaitsetalituselt.

Lugupidamisega

Heli Laarmann
Kemikaaliohutuse juht
rahvatervise osakonna juhataja ülesannetes

Õöle Janson 626 9149
oole.janson@sm.ee

**Lisa 5. Keskkonnamõju strateegilise hindamise programmi
avaliku arutelu koosoleku protokoll ja avaliku arutelu
koosolekust osavõtjate nimekiri**

**Haaslava valla üldplaneeringu eskiisi
ning keskkonnamõju strateegilise
hindamise programmi avalik arutelu**

Kurepalu 20.10.2006

14.00-15.05

Avaliku arutelu protokoll

Osavõtjad: nimekiri lisatud eraldi lehel
Protokolli koostaja: Martin Aim

Kaimar Koemets tutvustas keskkonnamõju strateegilise hindamise programmi ulatust, eesmärki ja sisu. Samas tutvustas ta üldplaneeringu koostajat, kelleks on Haaslava Vallavalitsus, konsultandiks AS K&H ning Keskkonnamõju strateegilise hindamise tegijat, kelleks on Prope Mare Keskkonna Agentuur OÜ. Keskkonnamõju strateegilise hindamise objektiks on Haaslava valla üldplaneering.

Keskkonnamõju strateegilise hindamise eesmärk on Haaslava valla üldplaneeringuga käsitletaval alal hinnata olemasolevat ja tulevast eeldatavat olulist mõju läbi planeeritavate tegevuste looduskeskkonnale, majanduskeskkonnale ning sotsiaalkeskkonnale.

Tähtis osa on hindamise juures mõjude hindamine Natura 2000 võrgustikule. Praeguse seisuga ei ole näha ette olulist kahjulikku mõju Natura 2000 võrgustiku ala terviklikkusele, inimese tervisele ega piiriülest mõju.

Mõjude hindamisel lähtutakse peamiselt tehtud uuringutest, olemasolevatest planeeringutest, samuti kavandatavatest planeeringutest ja teistest materjalidest. Lisaks võetakse aluseks erinevad seadused.

Küsimused:

Kas Haaslava vallas on Natura objekte?

Natura alasid on kaks. Natura alad on moodustatud selle eesmärgiga, et säilitada seal olemasolevat looduskeskkonda.

Mis ajaks lubate keskkonnamõju hindamise aruande valmimist?

Ajakava on toodud keskkonnamõju strateegilise hindamise programmis. Programmi peaks keskkonnateenistus heaks kiitma novembri kuus. Aruanne peaks valmima märtsis. Aruande koostamine on planeeritud detsember kuni märts.

Keskkonnamõju strateegilise hindamise protsess toimub tihedas koostöös planeeringu koostamisega.

Kas tänase päeva seisuga on näha mingeid ohtusid Haaslava vallas?

Kaks kõige suuremat probleemi on: Roiust Tartu poole soovivad paljud inimesed maa kasutamise sihtotstarbeks elamumaad, aga see on Emajõe äär kus on loodusliku väärtusega maa. Teine konflikt on väärtusliku põllumaaga, kus kõige viljakamad põllud tahetakse muuta elamumaaks.

Heiki Kalberg andis ülevaate planeeringu lahendusest ja selgitas planeeringukaarti.

Küsimused:

Kus kaardi peal on hajaasustus alad?

Hajaasustus ala on kõik mis pole määratud tiheasustusala.

Kas on mõeldav, et Haaslava vallas teha üldkanalisatsiooni?

Üks võimalus on teha puhastid, millega liitutakse, teine variant on rajada riigimaantee äärest Tartuni trassid ning ühineda Tartu Veevärgiga. Oleneb sellest, kuidas planeeringud realiseeruvad, sest trasse ette rajada pole mõtet. Praegune probleem ongi, et Tartu linna lähiala vallad on üle planeeritud. Väikseid detailplaneeringuid on liiga palju. Majad ehitatakse hajusalt ning on oht, et tekib palju poolikuid külasid, samas vald peab tagama teehoolduse, tänavavalgustuse jne.

Kas üldplaneeringuga ei saa määrata ära tänavakoridoreid perspektiivsele elamualale?

Üldplaneering pole nii detailne. Kommunikatsioonid ja tänavad määratakse detailplaneeringuga.

Tekkis arutelu, miks inimene ei saa ise otsustada oma maa kasutamise üle, näiteks inimesed ei saa oma põllumaad vabalt kruntideks müüa.

Üldplaneeringuga peab tagama valla säästliku ja tasakaalustatud arengu, see on põhjus miks praegu on määratud palju väärtuslikku põllumaad. Elamumaad on määratud vähem väärtuslikele maadele, väärtuslikum maa on hoitud põllumajandusele, mida peab ka olema.

Ettepanekud üldplaneeringu kohta saab esitada vallavalitsusele. Vastuvõetud üldplaneering läheb avalikule väljapanekule, kus saab planeeringuga tutvuda ning teha planeeringu kohta täiendavad ettepanekuid. Kui ettepanekud on tehtud avalikul väljapaneku ajal, siis iga ettepaneku mitteametliku arvestamise kohta peab koostama vastuskirja ettepaneku arvestamata jätmise põhjendusega. Avalikul arutelul saab selle vastuskirja järgi öelda, kas ettepaneku tegija nõustub mitteametliku arvestamisega või ei nõustu. Kui põhjendusega ei nõustuta ja kompromissi ei saavutata, siis vaatab vaidlused üle Maavanem. Kui maavanem otsustab, et vallal on õigus, siis saab vald planeeringu kehtestada ning vaidlustajal on võimalus otsus vaidlustada kohtus. Kui Maavanem leiab, et õigus on vaidlustajal, siis peab vald tegema planeeringus muudatuse.

Martin Aim

1. AVO SAMARU TEE
2. Jaan Heimar
3. Ivan Nigul
4. Urmas Kopli
5. Jüri Raudring
- 6.IVO Ojamaa Tartu maakor
7. Madis Kainas EMÜ
8. Kaare Rummel Cover Grupp
9. Märi-dis Kõra
10. Siije Utra
11. Jaga Tedev
12. Maja Nigul Mõra küla
13. Ilmo Ellen - Keskpaik küla
14. Olo Loo Mõra küla
15. Tarmo Saaga Mõra küla
16. Peimo Seel
17. Madis Jaan
18. Lauri Paasik
19. Tõnu Lukan - Haaslava v.l.
20. Heiki Tooming - Haaslava v.l.