



Haaslava valla üldplaneeringu keskkonnamõju strateegiline hindamine

Asukoht:	Haaslava vald, Tartu maakond
Töö nr:	KSH060012
Staatus:	Keskkonnamõju strateegilise hindamise aruanne
Tellij:	Haaslava Vallavalitsus Kurepalu, 62101 Tartumaa E-mail: vald@haaslava.ee Telefon: +372 7 446 524
Koostaja:	Prope Mare Keskkonna Agentuur OÜ Betooni 9, 51014 Tartu E-Mail: info@propemare.ee Telefon: +372 740 7702

Prope Mare
Keskkonnaagentuur

05/2007 Tartu

Sisukord

1 . Sissejuhatus.....	3
2 . Strateegilise planeerimisdokumendi ja keskkonnamõju strateegilise hindamise koostamise osapooled.....	5
3 . Strateegilise planeerimisdokumendi sisu ja peamiste eesmärkide iseloomustus....	6
4 . Planeerimisdokumendi seosed muude asjakohaste strateegiliste planeerimisdokumentidega.....	7
- Üleriigiline planeering Eesti 2010.....	7
- Tartumaa maakonnaplaneering.....	8
- Tartumaa maakonnaplaneeringu teemaplaneering ”Asustust ja maakasutust suunavad keskkonnatingimused”	9
- Tartumaa maakonnaplaneeringu teemaplaneering „Tartu linna lähialade ja linna vahelised territoriaalsed seosed“.....	10
- Tartu maakonna arengustrateegia 2014. aastani.....	11
- Haaslava valla arengukava 2004 - 2012	11
- Haaslava valla ühisveevärgi ja kanalisatsiooni arengukava.....	12
- Kehtestatud detailplaneeringud.....	12
- Kasutatud alusmaterjalide loetelu.....	12
5 . Mõjutatava keskkonna kirjeldus.....	14
- Asukoht.....	14
- Looduskeskkonna ülevaade.....	15
- Majanduskeskkonna ülevaade.....	17
- Sotsiaalkeskkonna ülevaade.....	19
6 . Kavandatava tegevuse keskkonnamõju.....	21
- Looduskeskkond.....	21
- Majanduskeskkond.....	23
- Sotsiaalkeskkond.....	25
7 . Alternatiivsed arengustsenaariumid.....	28
- Looduskeskkond.....	28
- Majanduskeskkond.....	29
- Sotsiaalkeskkond.....	30
8 . Ülevaade keskkonnamõju strateegilise hindamise protsessidest ning mõjude hindamise käigus ilmnenu raskustest.....	32
9 . Olulise negatiivse keskkonnamõju vältimiseks ja leevendamiseks ja seireks kavandatud meetmed.....	34
10 . Kokkuvõte.....	39
11 . Aruande lisad.....	40

1. Sissejuhatus

Keskkonnamõju hindamise ja keskkonnajuhtimissüsteemi seaduse kohaselt on strateegiline planeerimisdokument üleriigiline, maakonna- ning üld- või detailplaneering planeerimisseaduse tähenduses.

Keskkonnamõju strateegilise hindamise aruanne on osa strateegilisest planeerimisdokumendist, millega selgitatakse, kirjeldatakse ja hinnatakse strateegilise planeerimisdokumendi elluviimisega kaasnevat olulist keskkonnamõju ja peamisi alternatiivseid meetmeid, tegevusi ja ülesandeid, arvestades strateegilise planeerimisdokumendi eesmärke ja käsitletavat territooriumi.

Keskkonnamõju strateegilise hindamise eesmärk on arvestada keskkonnakaalutlusi strateegiliste planeerimisdokumentide koostamisel ning kehtestamisel, tagada kõrgetasemeline keskkonnakaitse ja edendada säästvat arengut. Keskkonnamõju strateegiline hindamine annab otsustajatele objektiivse aluse välja pakutavate lahenduste elluviimiseks.

Keskkonnamõju strateegilise hindamise (KSH) objektiks on Haaslava valla territooriumile koostatav üldplaneering.

Keskkonnamõju strateegiline hindamine koostatakse Haaslava valla üldplaneeringu poolt käsitletavale alale, milleks on Haaslava valla territoorium.

Haaslava vald asub Tartumaal. Territoorium piirneb põhjas Luunja, kirdes Mäksa, idas Võnnu, lõunas ja edelas Kambja, läänes Ülenurme ning kagus Põlvamaa, Vastse-Kuuste valdadega. Haaslava valla pindala on 110 km² (11002 ha).

Lähtudes Keskkonnamõju hindamise ja keskkonnajuhtimissüsteemi seaduse § 33 lg 1 p 2 on Haaslava Vallavolikogu 25. mai 2006. a otsusega nr 39 „Haaslava valla üldplaneeringu ja keskkonnamõju strateegilise hindamise algatamine“ algatanud üldplaneeringu ja keskkonnamõju strateegilise hindamise.

Haaslava valla üldplaneeringu keskkonnamõju strateegilise hindamise aruande koostamisel lähtuti keskkonnamõju hindamise ja keskkonnajuhtimissüsteemi seaduses toodud nõuetest. Aluseks võeti kogutud olemasolevad lähte- ja planeeringumaterjalid, kohtvaatluste tulemused, ekspertarvamused ning alternatiivsete võimaluste analüüs. Keskkonnamõju strateegilise hindamise

läbiviimisel tugineti Eestis kehtivale metoodikale ja heale tavale.

Keskkonnamõju strateegilise hindamise aruande koostamisel on lähtutud Haaslava valla üldplaneeringu eelnõust, mis on koostatud seisuga aprill 2007.

2. Strateegilise planeerimisdokumendi ja keskkonnamõju strateegilise hindamise koostamise osapooled

Strateegilise planeerimisdokumendi koostamise korraldaja:

- Haaslava Vallavalitsus
Postiaadress: Kurepalu, 62101 Tartumaa

Strateegilise planeerimisdokumendi koostaja:

- Haaslava Vallavalitsuse töötajad
Postiaadress: Kurepalu, 62101 Tartumaa
- AS K&H konsultandid
Postiaadress: Turu 45 D, 51013 Tartu

Keskkonnamõju strateegilise hindamise ekspert:

- Prope Mare Keskkonna Agentuur OÜ
Postiaadress: Betooni 9, 51014 Tartu

Ekspertgrupi koosseis:

- Kaimar Koemets, juhtiv ekspert
- Kuldar Kollom, ruumilise planeerimise ekspert
- Martin Aim, klassikalise looduskaitse ekspert

Keskkonnamõju strateegilise hindamise järelevalvaja:

- Tartumaa Keskkonnateenistus
Postiaadress: Aleksandri 14, 51004 Tartu

Otsustaja:

- Haaslava Vallavalitsus
Postiaadress: Kurepalu, 62101 Tartumaa

Teised asjast huvitatud isikud.

3. Strateegilise planeerimisdokumendi sisu ja peamiste eesmärkide iseloomustus

Haaslava valla haldusterritooriumile üldplaneeringu koostamise eesmärk on valla ruumilise arengu põhimõtete kujundamine. Üldplaneering on ühiskondlik kokkulepe valla elanike, ettevõtete ja teiste asjast huvitatud isikute vahel, mis seob valla arengu põhisuunad ühtseks tervikuks ja tagab seeläbi valla jätkusuutliku ja tasakaalustatud arengu.

Üldplaneeringuga määratakse elamualad, tootmismaad, virgestuspiirkonnad, tiheasustusalad jne. Üldplaneering on aluseks detailplaneeringute, maakorralduslike tööde ja projekteerimistööde tegemisel.

Üldplaneeringu planeerimisettepanekuga seatakse maa- ja veealadele üldised kasutamise- ja ehitustingimused. Määratakse elamualade, sotsiaalmaa ning tootmis- ja ärimaade perspektiivsed arengusuunad ja ehitustingimused. Seatakse tingimused transpordi- ja maatulundusmaale. Märgitakse detailplaneeringu koostamise kohustusega alad ja juhud, tiheasustusalad, miljöövärtuslikud alad, väärtuslikud põllumaad, väärtuslikud maastikud, maastiku üksikelemendid ja looduskooslused ning virgestusalad. Täpsustatakse rohevõrgustiku tuumalade ja koridoride piire ning kasutustingimusi. Määratakse teede ja raudteede asukoht ning liikluskorralduse üldised põhimõtted ning põhiliste tehnovõrkude trasside ja tehnorajatiste asukoht.

Kehtestatud üldplaneering on aluseks edaspidisele maakorraldus- ja ehitustegevusele ning detailplaneeringute koostamisele.

4. Planeerimisdokumendi seosed muude asjakohaste strateegiliste planeerimisdokumentidega

Üldplaneeringu koostamine on protsess, mille lähtealuseks on valla soov lahendada territooriumi kasutamise seotud probleeme. Üldplaneeringu koostamine on reguleeritud erineva taseme õigusaktidega ning lähtub teistest erineva tasemega planeeringutest ja arengukavadest. Haaslava valla üldplaneeringust kõrgemalseisvateks planeeringuteks on üleriigiline planeering ja Tartu maakonnaplaneering. Arengukavadest võib nimetada valla arengukava. Haaslava valla üldplaneering peab muuhulgas järgima allpool loetletud strateegilisi arengudokumente ja aitama kaasa nendes püstitatud eesmärkide täitmisele.

Üleriigiline planeering Eesti 2010

Üleriigiline planeering "Eesti 2010" on heaks kiidetud ja selle elluviimise tegevuskava kinnitatud Vabariigi valitsuse 19. septembri 2000.a. korraldusega nr 770-k.

Vastavalt seadusele on üleriigiline planeering riigi territoriaalse arengu kava, mis koostatakse kogu riigi territooriumi kohta. Põhirõhk on planeeringus pandud tasakaalustatud ja jätkusuutliku ruumilise arengu kontseptsiooni kujundamisele ning sel alusel üleriigiliste ruumstruktuuride koordineerimisele.

Üleriigilise planeeringu koostamisel on lähtutud arusaamast, et ajalooliselt väljakujunenud asustussüsteem ja maastikustruktuur on Eesti kultuuri ja ajaloolise järjepidevuse üks olulisi väljendusi ning rahvuslikku identiteeti ja keskkonnakvaliteeti kindlustav tegur. Ligi kolmveerand Eesti territooriumist hõlmavad metsad ja sood ning rikas ja mitmekesine looduskeskkond on meie üks väärtuslikum kaasavara uude sajandisse. Looduskeskkonna hea seisundi säilitamine ja edasine parandamine on Eesti ruumilise korralduse, asustuse, maakasutuse, transpordi, energeetika ja kogu majanduse arengu üks oluline baastingimus.

Üleriigilise planeeringu Eesti 2010 kesksed eesmärgid on:

- Inimese põhivajaduste rahuldamise ruumiline tagamine.
- Eesti asustussüsteemi- ja maastikustruktuuri väärtuste säilitamine ja

edasiarendamine.

- Asustuse ruumiline tasakaalustamine.
- Eesti hea ruumiline sidumine Euroopaga.
- Looduskeskkonna hea seisundi säilitamine ja parandamine.

Tartumaa maakonnaplaneering

Tartumaa maakonnaplaneeringu, kehtestatud maavanema 23. aprilli 1999. a. korraldusega nr 1537, eesmärk on korraldada Tartumaa keskkond nii, et siin oleks tegutsemisruumi tartlastele, paik oleks ahvatlev mujalt tulnutele oma ettevõtmiste realiseerimiseks ja et järeltulijatel poleks põhjust ette heita elamist nende elukeskkonna arvelt.

Maakonnaplaneering sätestab maakonna üldise territoriaal-majandusliku arengu strateegia ja kontseptsioonid ning seda nii, et kohalikud ja riiklikud huvid oleksid tasakaalus. Tartumaa maakonnaplaneering paneb aluse kestva ja säästva arengu aluste kujundamisele ja selle sidumisele territoriaalmajandusliku arenguga ning ühendab majandusliku ja territoriaalse planeeringu.

Maakonnaplaneeringus on määratud tihe- ja hajaasustusega alad, rahvastiku praegune koosseis ja rahvastiku muutuse prognoos aastani 2015. Samuti on ülevaade hariduse, tervishoiusüsteemi ja sotsiaalhoolekande hetkeseisust ja arengust.

Planeering annab ülevaate Tartumaa põhilistest teedest, raudteedest, tehnovõrkudest, sadamatest, lennuväljadest ja teiste tehnorajatiste paigutusest ning paneb paika nende arengukontseptsioonid.

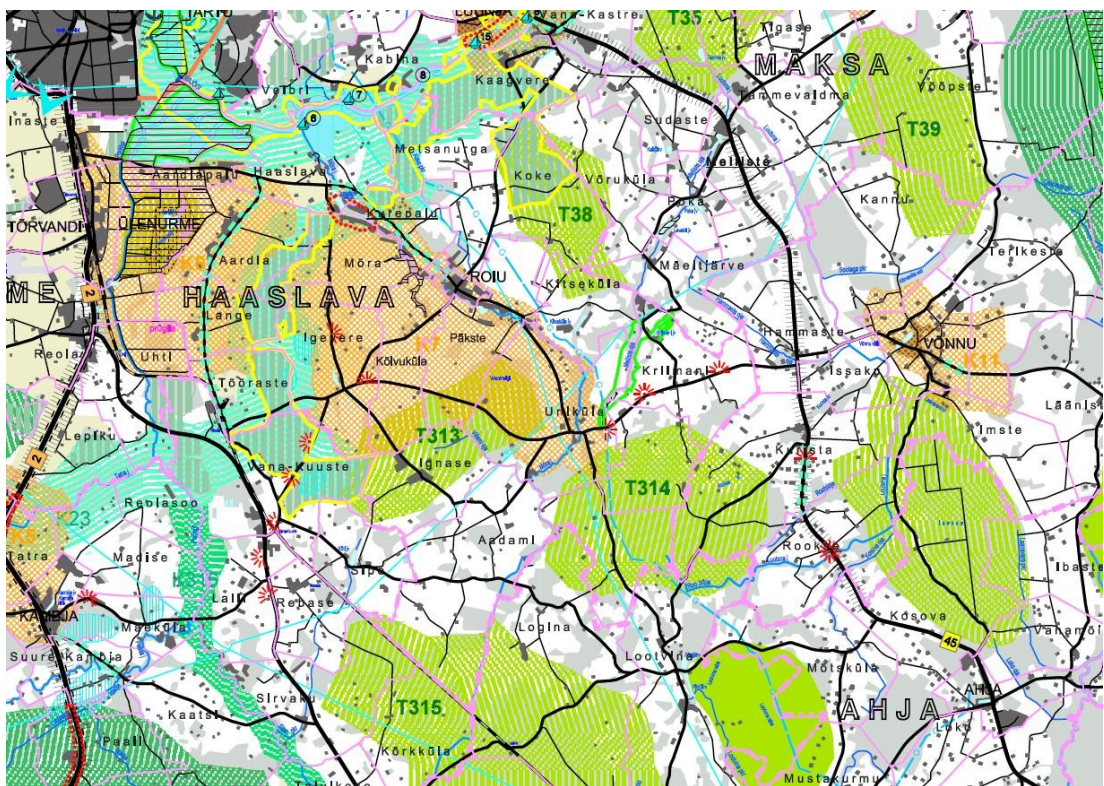
Välja on toodud maakonna väärtuslikud ja kaitset vajavad põllumaad, maastikud ja looduskooslused, et tagada nende säilimine. Maakonnaplaneeringus on määratletud maa- ja veealade üldised kasutamistingimused ja territooriumi funktsionaalse tsoonimise põhialused ning loodusvarade kasutamistingimused.

Maakonnaplaneeringus on sätestatud, kuidas kasutada kaitse- ja puhkealaid ning nimetatud perspektiivsed puhkealad.

Tartumaa maakonnaplaneeringu teemaplaneering "Asustust ja maakasutust suunavad keskkonnatingimused"

Maakonnaplaneeringu teemaplaneering "Asustust ja maakasutust suunavad keskkonnatingimused" on kehtestatud 22.06.2006 Tartu Maavanema korraldusega nr 683. Planeeringu põhieesmärk on keskkonnateema põhjalikum läbitöötamine eeskätt roheline võrgustiku käsitlemise ja väärtuslike maastikke määratlemise kaudu ning selle alusel asustust ja maakasutust suunavate keskkonnatingimuste seadmine.

Järgides teemaplaneeringut on võimalik tagada loodus- ja keskkonnakaitse aspektist põhjendatuma maakasutus- ja asustusstruktuuri kasutamine.



Joonis 1: Väljavõte teemaplaneeringust "Asustust ja maakasutust suunavad keskkonnatingimused"

Tartu rohelisel võndil on kaks põhieesmärki:

- 1) ökoloogilise tasakaalu ja maastikulise mitmekesisuse säilitamine;
- 2) olla linna jalgsi, jalgrattal ning suuskadel kulgejaile puhke- ja virgestusalaks.

Ökoloogilise tasakaalu ja maastikulise mitmekesisuse säilitamiseks tuleb säilitada linnaümbruse metsatukad, roheline võrgustiku mõistes mikrotasandi tugialad. Kalda

ehituskeeluvööndi vähendamine linna lähialal on rohelise võrgustiku toimimist pidurdav ja sidusust lõhkuv toiming ning on lubatud vaid põhjendatud erijuhtumel.

Metsade majandamisel arvestada nende virgestusväärtust. Linna lähiala (ca 10 –12) riigimetsade puhkefunktsiooni arendamisel teha koostööd Riigimetsa Majandamise Keskusega.

Oluline on Emajõe äärse kallasraja katkematu praktilise kasutatavuse (käidavuse ja jalgrattal sõidetavuse) tagamine.

Üldplaneeringu koostamisel tagada üldplaneeringus määratud rohelise võrgustiku elementide ja puhkealade sidusus ja ühilduvus naaberaladel kavandatavatega.

Tartumaa maakonnaplaneeringu teemaplaneering „Tartu linna lähialade ja linna vahelised territoriaalsed seosed“

Tartumaa maakonnaplaneeringu teemaplaneering „Tartu linna lähialade ja linna vahelised territoriaalsed seosed“ eesmärk on täpsustada Tartumaa maakonnaplaneeringut. Planeering hõlmab Tartu linna piirist ligikaudu 3 km suuruse territooriumi.

Nimetatud teemaplaneering määrab tiheasustusega aladeks Haaslava vallas:

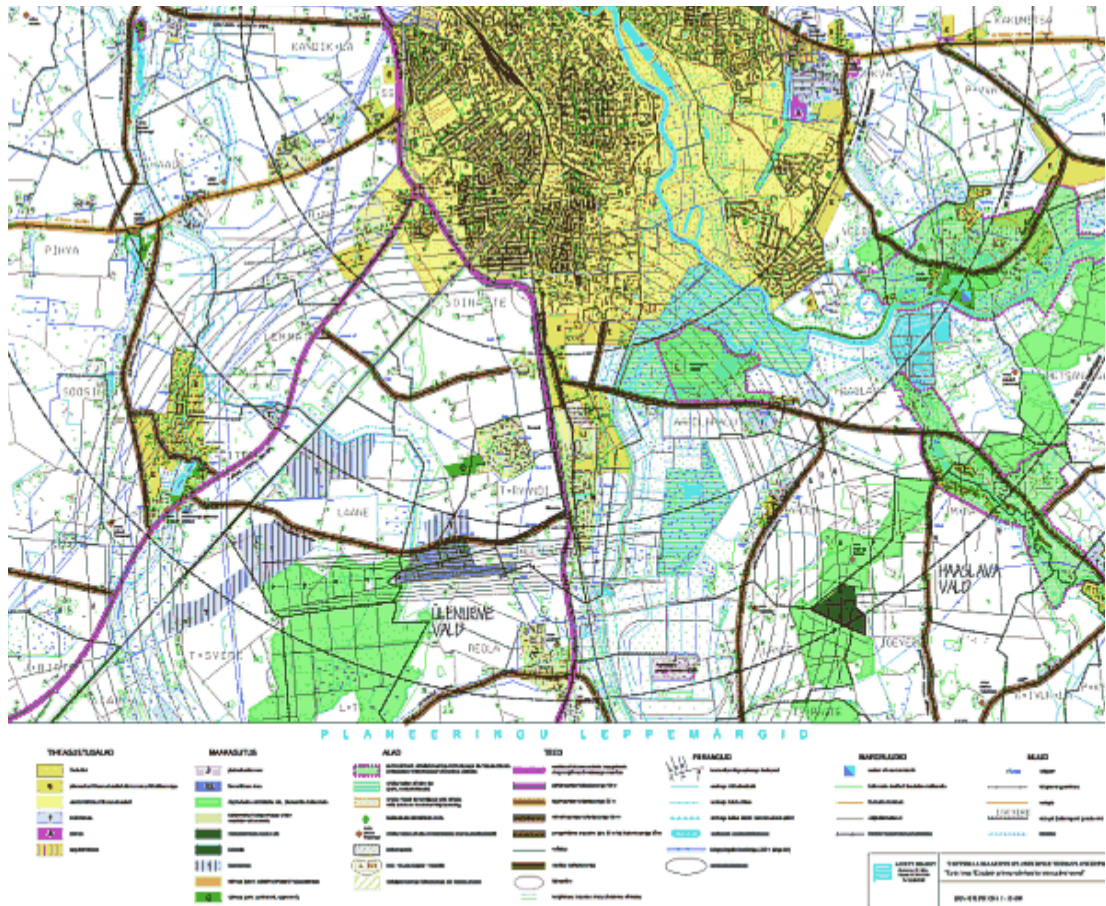
- Roiu alevikus (valdavalt elamumaa);
- Aardla külas (elamumaa, tootmismaa);
- aiandusühistute maal Kurepalu külas ja Aardlapalu karjääri piirkonnas.

Puhkealaladena on välja toodud:

- Mõra jõe äärne ala Roiu maantee ja jõe ristumiskohast kuni Roiu alevikuni;
- Emajõe äärne ala kalakasvatusest kuni valla idapiirini;
- Aardlapalu karjääri puhkepiirkonna Haaslava valla piiresse jääv osa.

Kõrgepingeliste elektriliinide osa on ette nähtud Reola alajaama üleviimine pingelt 35 kV pingele 110 kV.

Kalmistukohana nähakse ette Tugo kalmistu.



Joonis 2: Tartumaa maakonnaplaneeringu teemaplaneering „Tartu linna lähialade ja linna vahelised territoriaalsed seosed“

Tartu maakonna arengustrateegia 2014. aastani

Tartumaa arenguvision aastaks 2014 on ühtlaselt arenenud maakond, hea koht elamiseks ja töötamiseks ning Eestis parim koht õppimiseks, õpetamiseks ja teaduse tegemiseks.

Haaslava valla arengukava 2004- 2012

Tuginedes kohaliku omavalitsuse korralduse seadusele, on valla või linna arengukava dokument, mis sisaldab antud omavalitsusüksuse majandusliku ja sotsiaalse olukorra ning keskkonnaseisundi analüüsi, pikemaajalise tegevuse kavandamise ning edasise arengu suundi ja eelistusi.

Arengukava üldistatumas eesmärgis – visioonis aastani 2015, on Haaslava vald

arenev, Tartu linnaga (maakonna keskusega) tihedalt seotud iseseisev omavalitsusüksus, kus on loodud nii oma elanikele kui ka puhkajatele heakorrastatud, loodussõbralik ja turvaline elamis-, töö- ja puhkevõimalusi pakkuv keskkond.

Strateegilised eesmärgid:

- Heatasemelise infrastruktuuriga elu-, töö- ja puhkevõimalusi tagava keskkonna loomine.
- Vooremäe piirkonna kui spordikeskuse pideva arengu tagamine, kus on mitmekülgsed vaba aja veetmise võimalused koostöös teenindus- ja ettevõtlusvõrgustikuga.
- Kohapealse konkurentsivõimelise põhihariduse saamise kindlustamine.

Haaslava valla ühisveevärgi ja -kanalisatsiooni arengukava aastateks 2004-2015

Arengukava eesmärgiks on valla ühisveevärgi ja -kanalisatsiooni plaanipärane arengu tagamine lähtuvalt seadustest, nõudmistest ja vajadustest. Eriti tähtis on seejuures planeeritavate tegevuste ja selleks vajalike investeeringute otstarbekuse ja efektiivsuse hindamine, vältimaks kohalikul tasandil hilisemaid väärotsuste langetamisi veevarustuse ja kanalisatsiooni arendamisel ja jooksva töö korraldamisel.

Haaslava valla ühisveevärgi ja -kanalisatsiooni arengukavas on toodud reoveekogumisalade määramise kriteeriumid.

Kehtestatud detailplaneeringud

Üldplaneeringu koostamisel on arvestatud kehtestatud detailplaneeringutes määratud maakasutussihtotstarvete ja nende paiknemisega.

Kasutatud alusmaterjalide loetelu

Keskkonnamõju hindamise läbiviimisel kasutatud olulisemate materjalide loetelu on toodud alljärgnevalt.

- Üleriigiline planeering Eesti 2010
- Eesti Keskkonnastrateegia aastani 2030

- Tartumaa maakonnaplaneering
- Tartumaa maakonnaplaneeringu teemaplaneering „Asustust ja maakasutust suunavad keskkonnatingimused“
- Tartumaa maakonnaplaneeringu teemaplaneering „Tartu linna lähialade ja linna vahelised territoriaalsed seosed“
- Tartu maakonna arengustrateegia 2014. aastani
- Tartumaa jalgrattamarsruutide väljaarendamise teostatavus-tasuvusanalüüs
- Tartumaa tööstusalad
- Tartumaa jäätmekava
- Tartu maakonna eakate sotsiaalhoolekande arengukava 2006-2015
- Emajõe ja Võhandu valgala veeprojekt I etapi aruanne
- Tartu linna jäätmekava 2005 – 2009
- Haaslava valla arengukava 2004- 2012
- Haaslava valla ühisveevärgi ja -kanalisatsiooni arengukava aastateks 2004 - 2015
- Aardla maaparandusühingu tegevuse- ja arengukava
- Emajõe jõeriigi ruumilise arengu koridor I etapp
- EELIS (Eesti Looduse Infosüsteem - Keskkonnaregister): KM Info- ja Tehnokeskus [01.02.2007]

5. Mõjutatava keskkonna kirjeldus

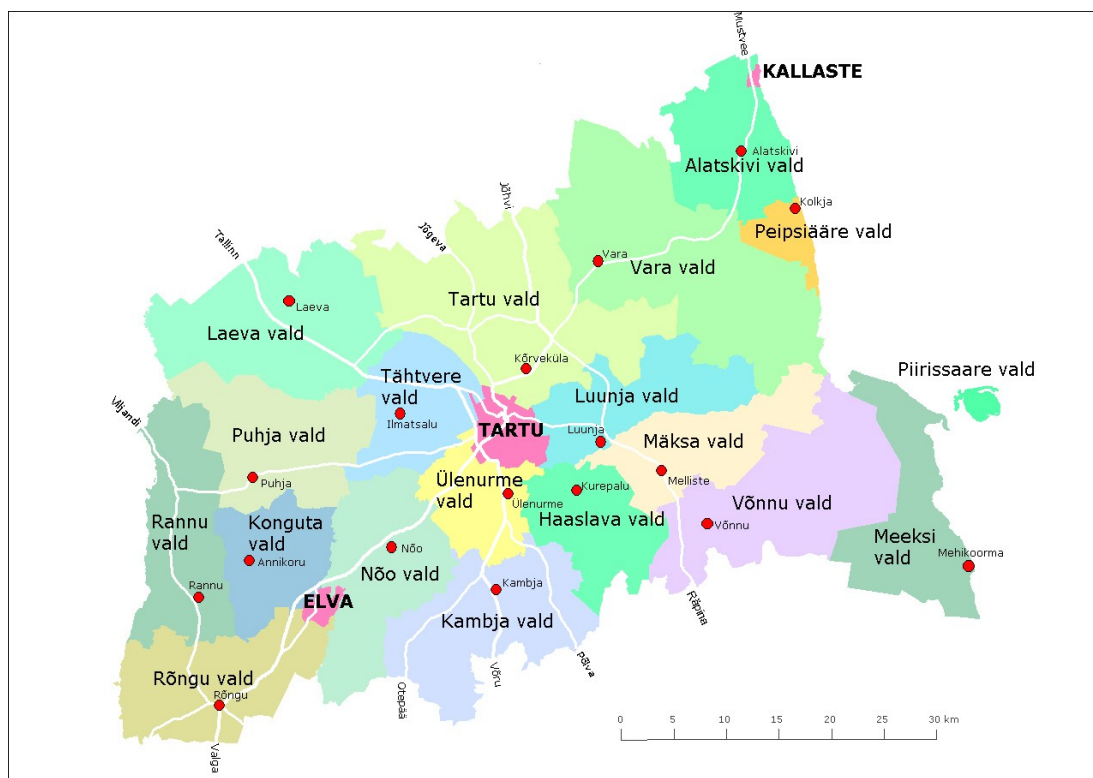
Keskkonnamõju hindamise ja keskkonnajuhtimissüsteemi seaduse kohaselt peab keskkonnamõju strateegilise hindamise aruanne sisaldama eeldatavalt mõjutatava keskkonna kirjeldust strateegilise planeerimisdokumendi koostamise ajal.

Haaslava valla üldplaneeringu ja selle keskkonnamõju strateegilise hindamise protsessid on toimunud suures osas samaaegselt, samuti ka lähteandmestiku kogumine. Olemasolev olukord on käsitletud Haaslava valla üldplaneeringu seletuskirjas ja arengukavas, seepärast ei ole vajalik informatsiooni taasesitamine, vaid mõjutatava keskkonna kirjeldus esitatakse kokkuvõttena.

Asukoht

Haaslava vald asub Tartumaal. Territoorium piirneb põhjas Luunja, kirdes Mäksa, idas Võnnu, lõunas ja edelas Kambja, läänes Ülenurme ning kagus Põlvamaa, Vastse-Kuuste valdadega.

Haaslava valla pindala on 110 km² (11 002 ha), mis moodustab 3,6 % Tartumaast. Valla halduskeskus asub Kurepalus. Valla keskusest Tartu linna piirini on maanteed



Joonis 3. Haaslava valla asukoht Tartumaal (allikas: www.tartumaa.ee)

mööda 7 km. Teised lähimad linnad on Elva (lennult 27 km), Põlva (32), Kallaste (42), Räpina (44), Jõgeva (54). Tallinn asub 200 km kaugusel.

Vald paikneb Tartu – Luhamaa ja Tartu – Räpina maantee ning Tartu – Petseri raudtee vahelisel alal. Looduslikeks piirideks on Emajõgi, Mõra jõgi ja Savijõgi.

Looduskeskkonna ülevaade

Haaslava vald hõlmab osa Emajõe ürgorust koos lisaorgudega, Vooremäe moreenmõhnastiku ja Emajõe parempoolsete lisajõgede Savijõgi ja Mõra jõgi. Maastikurajooni järgi paikneb Haaslava vald Kagu-Eesti lavamaal, kus aluspõhja moodustavad savist ja aleuriidist vahekihtidega liivakivid.

Suurem osa vallast on pinnamoelt tasane, 40–70 m üle merepinna. Kõrgeimaks punktiks on 120 m üle merepinna ulatuv Vooremägi. Valla lõunapoolne osa on mõhnastikuline.

Haaslava vallas asuvad järgnevad vooluveekogud, mille valgala on üle 25 km²: Emajõgi, Mõra jõgi (ka Mõraoja).

Pindalaga üle 5 ha on järgnevad järved ja veehoidlad: Aardla järv, Kriimani järv, Roiu veehoidla (Mõra jõel), Kurepalu paisjärv (Mõra jõel).

Pinnakatte moodustavad kerge saviliivmoreen liivakiviga ja savimuldadega. Pinnakatte paksus on keskmiselt 2 – 5 m ja minimaalne 1 m. Haaslava vallas on põhjavesi valdavalt keskmiselt või nõrgalt kaitstud.

Tartu linna piirist umbes 3 km kaugusel suubub Emajõkke Mõra jõgi, mis varustab veega Emajõest mõnisada meetrit eemal asuvat Haaslava kalakasvatust Carpio. Emajõe Jõeriigi programmi toel rajati 1999. aastal Emajõe äärde piknikukoht ja kalamajandi territooriumile õpperada, mis võimaldab pakkuda ka turismiteenuseid.

Haaslava valla maakasutuses domineerivad viljakad (keskmiselt 40 hindepunkti) põllumaad, millest haritavat maad on ca 4800 ha. Valla territooriumist ca 3000 ha on kaetud metsaga.

Natura 2000 alad on üle-euroopaline loodus- ja linnualade võrgustik, eesmärgiga säilitada Euroopa väärtuslikke ja ohustatud looma-, linnu- ja taimeliike ning nende elupaiku ja kasvukohti.

Haaslava vallas asuvad Natura 2000 majandustegevuse ajutise piiranguga loodushoiu- ja linnuhoiuala Age org ning osaliselt Ropka-Ihaste linnuhoiuala.

Kaitsealadest on veel Kalevipoja künnivagu ja osaliselt ulatub valda Aardla järve botaanilis-ornitoloogiline kaitseala. Kaitsealustest üksikobjektidest on esindatud Kiiigeoru Hiiesalu.

Ropka-Ihaste looduskaitseala puhul on tegemist olulise lindude rändepeatus- ning pesitsuspaigaga. Alale jäävad elupaigatüübid on: huumustoitelised järved ja järvikud (3160), lamminiidud (6450) ning soostuvad ja soo-lehtmetsad (9080*). Ropka-Ihaste linnuhoiualast jääb Haaslava valda Poldri ala, mille kaitseesmärk on linnustiku elupaikade säilitamine. Hetkel on koostamisel ka Ropka-Ihaste looduskaitseala kaitse-eeskiri.

Age org asub Kõivuküla, Mõra ja Kurepalu küla piiril hõlmates ka Mõra jõe ca 0,8 km pikkust lõiku ja selle vasakpoolset lisaoja - Age oja. Alal on esindatud järgnevad elupaigatüübid: Tasandikel ja mäestike jalameil voolavad jõed (3260); Silikaatsed palajandid koos nende lähedes kasvava taimestikuga (8220); Hariliku kuusega rohunditerikkad Fennoskandia metsad ning tinglikult 91E0 Sanglepa ja hariliku saarega lamnimetsad (9050). Aastal 2001. on alustatud ka ala kaitse-eeskirja koostamist.

Kalevipoja künnivagu, asukohaga Urikülas, on 0,9 kilomeetri pikkuselt kulgev järsuveeruline sügav sälkorg.

Aardla järve botaanilis-ornitoloogilise kaitseala asub Aardla poldril ja on loodud järvekoosluste, luhaniitude ja linnustiku kaitseks.

Kiiigeoru Hiiesalus on hiis, mis koosneb kaheteistkümnest künnapuust. Künnapuu on III kategooria kaitsealune taim. Künnapuu Euroopas levinud, kuid Eestis harvaesinev, looduslikult raskesti uuenev ja kasvukoha suhtes äärmiselt nõudlik taim.

Haaslava vallas asub viis vääriselupaika:

- 141024, pindala ca 1,2 ha, sarapik (maaomanikega pole vääriselupaiga kaitselepinguid sõlmitud);
- 141025, pindala ca 2,4 ha, tegemist pargiga;

- 141035, pindala ca 0,5 ha, vana hiiesalu, kus kasvavad väga vanad künnapuud;
- 141096, pindala ca 5,7 ha, männikud ja männi-segametsad;
- L00098, pindala ca 4,4 ha, künklik maastik, 0,3 ha suurusel eraldisel siirdesoo auk, mille ümber on rippuvate samblikega kased.

Vääriselupaik on minimaalse negatiivse inimõjuga metsaala, kus praegusajal suure tõenäosusega ja mittejhuslikult esinevad ohustatud, ohualtid, haruldased või tähelepanu vajavad kasvukohtadele kitsalt kohastunud liigid.

Vääriselupaiga elustik on tundlik metsamajandamisvõtete järsule muutumisele või selliste majandamisvõtete lõpetamisele, mille käigus vääriselupaik välja kujunes. Kord hävitatud vääriselupaigas taastub põline liigiline mitmekesisus väga aeglaselt.

Haaslava valla territooriumil asuvad ka rohevõrgustiku tugialad ja koridorid. Rohevõrgustik tagab koosluste arengut looduslikkuse suunas, toetab bioloogilist mitmekesisust, tagab stabiilse keskkonnaseisundi ja toetab keskkonna loodusliku iseregulatsiooni toimumist. Roheline võrgustik koosneb tuumaladest ja neid ühendavatest koridoridest. Haaslava valla territooriumil on 5 piirkondliku tähtsusega tugiala: T37 Aardla, T38 Koke, T313 Vana-Kuuste, T314 Aadami, T315 Kõrkküla ning 2 neid ühendavat koridori: K23 ja K22.

Valla piires puuduvad turba leiukohad. 01.01.2007 seisuga oli aktiivne ehitusliiva tarbevaru Haaslava vallas ca 11,60 miljonit m³, sellest Vooremäe mäeeraldise aktiivne tarbevaru ca 10421,4 tuhat m³ ja Paluküla mäeeraldise aktiivne tarbevaru 394 tuhat m³.

Majanduskeskkonna ülevaade

Haaslava vald paikneb Tartu-Räpina ja Tartu-Võru-Luhamaa maanteed ning Tartu-Petseri raudtee vahelisel alal. Haaslava valla territooriumile jääb ca 100 km riigimaanteed, ca 75 km kohalikke teid ja ca 25 km erateid. Tänavavalgustus on paigaldatud osaliselt Roiu alevikus, Ignasel, Aardlas ning Kurepalus.

Haaslava vallas on valdavalt levinud väikeettevõtlus. Suuremateks ettevõteteks OÜ Männiku Piim, AS E-Truck, AS Baltoil, AS Saint-Gobain Isover Eesti ja OÜ Aardla

Piimaühistu.

Vee-ettevõtte andmetel ei ole vallas tegutsevad ettevõtted olulised vee- ja kanalisatsiooniteenuse ostjad, mille tõttu võib ka eeldada, et ettevõtluse areng mõjutab vee- ja kanalisatsiooniteenuse tarbimist vaid kaudselt, läbi ettevõtetes töötavate inimeste ostuvõime.

Hetkel puudub vallal ühendus Tartu linna tsentraalse vee- ja kanalisatsioonivõrguga. Veevõrk baseerub puur- ja salvkaevudel. Vesi on mõõdukalt kare kuni kare. Vallale kuuluvad ühisveevärgi- ja kanalisatsioonirajatised on Roiu alevikus, Ignase ja Päkste külades. Samuti hooldatakse kanalisatsioonitrasse ja reoveepuhastustiike Aardla külas.

Valda läbivad mitmed Kagu-Eesti piirkonda varustavad kõrgepingeliinid ning Narva- Valmiera 330/110 kV kõrgepingeliin. Tarbijate varustamine elektrienergiaga on rahuldav. Alajaamades on piisavalt võimsusvarusid ja liinidel koormusressursse. Vastavalt võimalustele teostab Eesti Energia liinide rekonstrueerimisi, mistõttu energiakasutus on aastatega muutunud järjest stabiilsemaks ja voolukatkestused harvemaks.

Valda läbib Irboska-Tartu maagaasitrass. Koke külas asuvast gaasisõlmest varustatakse maagaasiga Sillaotsa Põhikooli ning Kurepalus, Mõra ja Aardla külas asuvaid elamuid.

Vallas asuvad kaks kohaliku tähtsusega liivakrjääri kogupindalaga ca 44 ha. Vooremäe karjääri pindala on ca 38 ha. Paluküla karjääri pindala ca 6 ha.

Haaslava vallas asuva polderala pumbatava ala suurus on 1018 ha, millest 446 ha on Haaslava vallas ja 572 ha Ülenurme vallas. Ülenurme-Roiu teega piirnev Aardla poldri põhjapoolne osa on ühtlasi osa rahvusvahelise tähtsusega linnualast ning Natura 2000 alast. Aardla Maaparandusühingu andmetel on Aardla poldri kuivendusüsteemid ja hüdrotehnilised rajatised veel heas seisukorras. Polder on käesoleva seisuga kasutuses.

Haaslava vallas puuduvad prügilad. Tekkivad jäätmed viiakse naabervallas asuvasse Aardlapalu prügilasse, mille prügi ladestamise ala on 14 ha ja asub Konsu-Reola jõe alamjooksu lammialal. 2001. aastal sõlmisid Tartu linn, Ülenurme vald ja Haaslava

vald koostöölepingu, mille alusel tehakse koostööd prügila keskkonnaohutumaks muutmisel ja sulgemisel. Seoses regionaalprügila rajamise viibimisega tuleb arvestada Aardlapalu prügila kasutamisega kuni 16. juulini 2009. a. Aardlapalu prügilas teostatakse pidevalt seiret, käesoleval ajal vastavalt 2002. aastal kinnitatud seirekavale.

Keskkonnaministri määruse „Prügila rajamise, kasutamise ja sulgemise nõuded“ kohaselt prügila rajatakse teistest ehitisest 300 m kaugusele kui ei ole selge, et keskkonnahäiringud oleksid tühised ka väiksema vahemaa korral. Kuna Ülenurme vallal puudub üldplaneering, siis ei ole selged prügila sanitaarkaitseala ulatus ja maakasutuse piirangud.

Olemasolevad jäätmekonteinereid asuvad Roiu alevikus, Ignasel, Unikülas, Kurepalus, Aardlas ja Sillaotsa kooli juures.

Haaslava vallal on koostatud lähtudes 28.01.2004. a. vastu võetud Jäätmeseaduses esitatud nõuetest jäätmekava, kuid puudub jäätmehoolduseeskiri.

Sotsiaalkeskonna ülevaade

Valla territoorium kuulub Eesti iidsete asustusala hulka. Haaslava vald kujunes välja XIX sajandil valdade tekkimise käigus. Valla vanemad külad (Haaslava, Mõra, Päkste, Uniküla) on kirjalikke andmeid alates XIV sajandist.

Haaslava vald koosneb 19 külast ja 1 alevikukust. Haaslava vallas elab 01.01.2006 seisuga 1768 inimest.

Valla paiknemine Tartu linna läheduses, hoogustunud kinnisvaraarendus ning inimeste asumisega linnalähedastesse maapiirkondadesse on viimastel aastatel toonud kaasa elanikkonna pideva kasvu. Aastaks 2015 prognoositakse valla elanikkonna suurenemist 2150 inimeseni.

Vanuseline struktuur on Eesti maavaldade keskmisest veidi soodsam, kuna laste osatähtsus elanikkonnas on 20,4 %, tööealiste osakaal 64,0 % ning pensioniealiste osakaal 15,6 %.

Hinnanguliselt 10 aasta pärast tõuseb oluliselt vajadus vanusegrupis 50-70 olevatele isikutele tervishoiu- ja sotsiaalteenuste osutamiseks. Nimetatud eagrupp on praegu

vanuses 40-60, ning nad moodustavad Tartumaa linnaelanikkonnast üle 18 protsendi ja üle 20 protsendi Tartumaa valdade elanikkonnast.

Roiu alevikus elab 478 inimest. Suuremateks küladeks on Aardla ja Ignase, väiksemaks on Alaküla, kus elab ainult 6 inimest.

Haridusasutustest on Haaslava vallas Sillaotsa Põhikool, mis asub Roiu asulast 2 km kaugusel ning Roiul asuv lasteaed Kukupai.

Lisaks on vallas olemas spordihoone, raamatukogu koos internetipunktiga, perearstikekus, hambaravikabinet, apteek, päevakeskus, lennundusmuuseum, seltsimaja ja lauluväljak. Vallas puudub kirik. Sportimisvõimalusi pakuvad Vooremäel asuvad terviserajad.

Vallas asuvad mitmed arheoloogia- ja ajaloomälestised. Riikliku kaitse alla on võetud Kalevipoja künnivagu pindalaga 6,5 ha, Kiigeoru Hiiesalu (kaitsealune üksikobjekt). Kultuurimälestisriistidest asuvad vallas Taari talu kalmistu, kalmistu "Papa kabel", pelgupaik "Ekardimägi", kalmistu "Kabelimägi", mälestuskivi Rootsi kroonprintsiga poolt istutatud tamme tähistamiseks, ohverdamiskoht "Kiigeoru hiiesalu", asulakoht, kalmistu, kalmistu "Kirikumägi", kalmistu "Kloostriase", kivikalme "Kivistik".

Haaslava vallas piires toimub matmine Tuigo kalmistule.

Haaslava vald, olles Tartu linna kontaktvööndis, omab olulist rolli ka virgestusalana. Vooremäe puhkepiirkonda on kavandatud Vooremäe Tervisekeskuse terviserajad, mis annavad võimaluse sportlikuks puhkuseks.

Haaslava vallas asub 7 suvilate piirkonda: Uniküla, Aardlapalu, Lange küla, Kiirmani küla, Kurepalu suvilate piirkonnad, Haaslava küla, Mõra küla.

6. Kavandatava tegevuse keskkonnamõju

Looduskeskkond

Looduskeskkonna all käsitletakse üldplaneeringu elluviimisega kaasnevaid mõjusid pinna- ja põhjaveele, maastikele, reljeefile ja pinnasele, Natura 2000 võrgustiku elupaigatüüpidele, floorale ja faunale, sealhulgas vee-elustikule, kaitsealuste liikide kasvukohtadele ja elupaikadele, vääriselupaikadele, looduse üksikobjektidele.

Peamised negatiivsed mõjud

- Uute arenduspiirkondade rajamisega kaasnev juurdepääsuteede rajamine toob kaasa pinnase ja maastiku kahjustumise ning taimkatte vähenemise.
- Ehitustegevusega kaasnevad ajutised häiringud nagu müra ja vibratsioon, õhukvaliteedi halvenemine, ehitusjäätmete teke, võimalik pinnaveereostus.
- Taimede ja loomade elupaikade kahjustumine tänu ehitustegevusele. Natura 2000 võrgustiku väärtuslike elupaikade ja Tartu maakonnaplaneeringu teemaplaneeringuga määratud rohestruktuuride tükeldamisega väheneb loomade elutegevuseks sobiliku territooriumi pindala.
- Suurenev liikluskoormuse kasv tingib õhukvaliteedi halvenemise ning on ohuks teid ületavatele loomadele, inimestele.
- Reovee kogumise ja käitlemise lahenduste puudmisel on reostusohu pinna- ja põhjaveele.
- Mäetööstusmaade arendamisel on väärtuslike maastike kahjustamise oht.
- Hajaasustusega aladel, kus ei ole majanduslikult otstarbekas ühisveevärgi rajamine, on põhjavee reostumise oht.
- Olme- ja ehitusjäätmete suurenevad kogused tingivad võimalike ebaseaduslike prügilate tekke.

Peamised positiivsed mõjud

- Tiheasustusalade ja detailplaneeringu koostamise kohustusega alade määramine annab võimaluse seada arendustegevustele looduskaitsetingimusi

ning tagab kontrolli nendega arvestamise üle.

- Rohevõrgustiku alade määramisel on lähtunud Tartu maakonnaplaneeringu teemaplaneeringust „Asustust ja maakasutust suunavad keskkonnatingimused“. Rohevõrgustiku täpsustamine parandab loomade, lindude liikumisvõimalusi, omab positiivset mõju bioloogilisele mitmekesisusele ja taimestikule. Rohevõrgustiku aladele seatakse võrgustiku säilimist tagavad kasutus- ja ehitustingimused.
- Üldplaneeringus on kajastatud Haaslava vallas asuvad kaitsealad, Natura 2000 võrgustiku alad ja kaitsealused objektid. Üldplaneeringuga ei tehta ettepanekuid ega täpsustusi kaitsealla võetud maa-alade ja üksikobjektide kaitsereežiimide täpsustamise osas – kaitsealade struktuur säilib.
- Teede rekonstrueerimisega tagatakse sujuvam liiklus, mistõttu väheneb müra ja keskkonda paisatavate heitgaaside kogus.
- Teede rekonstrueerimise käigus ehitatakse välja pinnavee juhtimise ja kogumise süsteemid, mistõttu väheneb pinnavee reostusohu.
- Ühisveevärgi rajamisega väheneb pinna- ja põhjavee reostusohu.
- Detailplaneeringu koostamise kohustusega aladel peab säilima üldplaneeringuga määratud maakasutuse sihtotstarve vähemalt 70% detailplaneeringualast.
- Elamumaa, sotsiaalmaa, äri- ja tootmismaa planeerimisel nähakse ette minimaalsed mahud madalhaljastuse ja kõrghaljastuse rajamiseks.
- Hoonestusõigusega maaparandussüsteemiga aladel jälgitakse, et oleks tagatud kogu maaparandussüsteemi toimimine ja hooldus.
- Läbi väärtuslike maastike säilitamise, looduslike tingimustega arvestamise ja rohevõrgustiku täpsustamise luuakse eeldused bioloogilise mitmekesisuse säilimiseks.
- Natura 2000 võrgustiku toimimise tagamine. Haaslava valla üldplaneeringu koostamisel on arvestatud Natura 2000 võrgustiku aladega ja vajadusega tagada nende olemasolev maakasutus. Üldplaneeringu järgimisel

kindlustatakse ühtse Natura 2000 võgustiku elementide säilimine ja funktsionaalsus Haaslava valla territooriumil.

Majanduskeskkond

Majanduskeskkonna all, käsitletakse üldplaneeringu elluviimisega kaasnevaid mõjusid infrastruktuuri elementidele, muutustele senises teedevõrgus ja liikluskoormuses, jäätmekäitlusele, teenuste kättesaadavus, transport.

Negatiivsed mõjud

- Hajaasustuses paiknevad amortiseerunud või kehvasti tehnilises seisukorras olevad reoveekogumise kaevud ja imbsüsteemid on ohuks põhjavee kvaliteedile, kuna Haaslava vallas on suhteliselt õhukesest pinnakattest tingituna põhjavee reostuskaitse võrdlemisi nõrk. Suur investeeringute vajadus reosveesüsteemide kaasajastamisel ja arendamisel.
- Puurkaevude puhul, mis on rajatud tiheasustusaladele ja olulistesse sõlmpunktidesse võib kaasneda põhjavee kvaliteedi halvenemine.
- Olemasolevate teede rekonstrueerimisega ning uute teede rajamisega võib kaasneda pinnasevee tasemete kõikumise loodusliku režiimi muutumine. Suuremahuliste teede projektide koostamisel tuleb läbi viia täiendavad keskkonnamõju hindamised – peab arvestama suurema investeeringute vajadusega projektide koostamisel.
- Uute tehnovõrkude välja arendamise ja olemasoleva rekonstrueerimise tööde kõrge maksumus.
- Tootmisalade laienemisega ja uute tootmisettevõtete lisandumisega võivad kaasneda negatiivsed mõjud nagu vibratsioon, müra ja õhku paiskuvad saasteained.
- Ülenurme vallas Uhti külas asub Aardlapalu prügil, mis põhjaküljest piirneb Haaslava valla piiriga. Antud ala on olnud kasutusel prügilana aastast 1971. Käesoleval hetkel on tegemist töötava tavajäätmete prügilana, kuid täpselt on teadmata, millised jäätmeid on ladestatud varasemal perioodil. Aardlapalu prügil kasutamise kohta on arvestatud kuni 16. juulini 2009.a.

Kuna prügila asub Haaslava valla piiril, tuleb arvestada prügila mõjude kandumisega Haaslava valla territooriumile. Peamised mõjud avalduvad pinna- ja põhjaveele, õhukvaliteedile, maastikuilmele ning lühiajalised mõjud prügila sulgemis- ja järeltööde käigus.

Mõjud pinna- ja põhjaveele avalduvad läbi tekkiva nõrgvee keemilise koostise ja koguse. Kuna Aardlapalu prügila ei ole rajatud vastvalt tänapäevastele nõuetele, on reaalne oht põhjavee reostumiseks. Peamised mõjud õhukvaliteedile avalduvad tänu nn prügilagaaside (metaan) eraldumisele. Maastikuilmele avaldab mõju prügila sulgemisel alles jääv visuaalne prügikeha, mis peale prügila sulgemist korrastatakse ja katakse taimestikuga. Prügila sulgemistööde ja järelhooldde käigus esinevad lühiajalised mõjud nagu ehitustegevusest ja transpordivahenditest tingitud tolm ja müra.

Kokkuvõttes avalduvad prügila mõjud inimese heaolule ja tervisele eeskätt läbi joogikõlbliku põhjavee reostumise, saastunud välisõhu. Ohuks on ka näriliste ja putukate kaudu haiguste edasikandumine inimestele.

- Puuduvad arengustrateegiad jäätmehoolduse arendamiseks. Koostada tuleb jäätmehoolduskava, jäätmehoolduseeskirja ja vajadusel rakendada korraldatud jäätmevedu. Arvestades elanikkonna pidevat kasvu on oluline pöörata tähelepanu jäätmehooldusele, et vältida olulisi keskkonnaprobleeme.

Positiivsed mõjud

- Uued tootmiskaad planeeritakse eelkõige kompaktselt ja olemasolevate tootmishoonete lähipiirkondadesse, kasutades ära olemasolevat infrastruktuuri.
- Planeeritud äri- ja tootmiskaale nähakse ette kõrg- ja madalhaljastus.
- Tootmis- ja ärimaale ei ole lubatud kavandada tegevust, mis avaldab mõju üldplaneeringuga ja/või detailplaneeringuga planeeritud elamumaale ja/või sotsiaalmaale.
- Jäätmehooldla maa kavandamisel ei tohi jäätmehooldla maalt tulenevad piirangud ulatuda naaberladele ilma naaberlade omanike nõusolekuta.

- Vältitakse väärtuslike põllumaade metsastamist/metsastumist ja huumuskihi koorimist.
- Ette on nähtud meetmed maaparandussüsteemi korrashoiuks.
- Puurkaevude rajamisel ja kasutamisel lähtutakse puurkaevu rajamise nõuetest ning Haaslava valla ühisveevärgi ja kanalisatsiooni arengukavast. Tiheasustusaladel ja olulistes sõlmpunktides tagatakse puurkaevu nõutav kaitsetsoon.
- Haaslava valla üldplaneering näeb ette reoveekogumise kohustusega alad Haaslava külas ja sellega piirneval alal ning Kurepalu külas. Reoveekogumisalade määratlemine nimetatud aladel lähtub asjaolust, et tegemist on elamualade piirkonnaga, mis kujuneb kompaktse asustusega alaks. Reoveekogumisaladel tuleb ette näha nõuetekohane heitvee puhastamine ning kanaliseerimine. Seejuures ei tohi reovee kogumise ja puhastamise jaoks tehtud investeeringud ületada inimeste ostujõu piirväärtust ning pika-ajalise kohustusena kesta üle normaalse eksploatatsiooni aja. Üldplaneeringu koostamisel on arvestatud ka Haaslava valla ühisveevärgi ja -kanalisatsiooni arengukavaga.

Sotsiaalkeskond

Sotsiaalkeskonna all, käsitletakse üldplaneeringu elluviimisega kaasnevaid mõjusid ajaloolis-kultuurilistele objektidele, naaberaladele ja seal toimuvatele tegevustele, sotsiaalmajanduslikule keskkonnale ning sealhulgas mõju inimese tervisele, heaolule ning varale, paikkonna identiteet ja kogukonna toimivus, kultuurimaastikud, ajalooline asustusstruktuur jne.

Negatiivsed mõjud

- Ehitusõiguste sedamisel looduskaitsekohtadesse ja veekogude kallastele väheneb piirkonna suurt puhkepotentsiaali omavate alade pindala.
- Intensiivistuv liiklus toob kaasa liiklusohutuse vähenemise, võimalikud ummikud, täiendava ajakulu.
- Elanike arvu suurenedes suureneb ka olemasolevate teenindusasutuste

koormus.

- Kasvavad omavalitsuse rahalised kulutused elanikkonna kasvate vajaduste rahuldamiseks - avalikud teenused: lasteaiad, koolid, hoolekanne, jms.
- Suletud juurdepääsuga uuselamurajoonidest võivad välja kujuneda Tartu linna magalad.
- Planeerides uusi ehitusalasid üleujutatavatele, liigniisketele või survepõhjavee maa-aladele on tulenevalt geoloogilistest ja hüdrogeoloogilistest tingimustest ja üleujutusriskidest oht püstitatud ehitistele.

Haaslava külas on planeeritud uued elamualad Emajõe kalda piiranguvööndisse. Emajõgi koos vanajõgedega kuulub kogu ulatuses suurte üleujutusosaladega siseveekogude nimistusse. Emajõe suurim veetaseme kõrgus on mõõdetud 6. mail 1867. a, mil veetase tõusis Tartus 33.50 meetrit üle Kroonlinna nulli.

Suurte üleujutusosaladega siseveekogudel määratakse kõrgveepiir keskkonnaministri määrusega.

- Kambja vallas, Vana-Kuuste külas asub AS Reola Gaas vedelgaasi terminal. Vedelgaasi (propaan/butaan) puhul on tegemist ainega, mis väliskeskkonda sattudes on vees lahustuv ja aurustub madalatel temperatuuridel. Seega ei oma see aine otsest olulist mõju põhja- ja pinnaveele ning välisõhule. Küll on aga tegemist äärmiselt tule- ja plahvatusohtliku ainega, mistõttu on risk inimese tervisele ja varale. Ohutusnõuete rikkumine või tehnilised probleemid võivad aga kaasa tuua vabanenud vedelgaasi aurude plahvatuse. AS Reola Gaas vedelgaasi terminali vahetusläheduses asub peamiselt transiidrongide poolt kasutatav peatumisjaam. Koostoimes õnnetuse korral võivad mõlemad objektid tekitada katastroofilisi tagajärgi.

Positiivsed mõjud

- Elamumaa kasutusotstarbega aladel nähakse ette piirkonda teenindav üldmaa, millele on juurdepääs kõigil piirkonna inimestel, Haaslava valla kodanikel.

- Elamualadele tänavavõrgustikku planeerides nähakse ette kergliiklusteede ühendused naabermaaaladega.
- Uute elamute rajamisel lähtutakse ning säilitatakse olemasolevat asustusstruktuuri.
- Kergliiklusteede skeemi väljatöötamine ja arendamine parandab liiklusohutust.
- Puhkepiirkondade lähedal toimuval ehitustegevusel jälgitakse piirkonna arhitektuuri ja ümbritsevat miljööd.
- Ettevõtluse arendamine ja selleks maaalade planeerimine loob eeldused uute töökohtade tekkeks ja aitab vähendada elanike lahkumist tsesistesse omavalitsustesse, samuti aitab vähendada tööalasest pendelrändest tulenevaid mõjusid.
- Nähakse ette perspektiivsed maa-alad virgestustegevuste viljelemiseks: supluskohtade, mänguväljakute, külakeskuse ja üldmaade tarvis.
- Haridusasutuse planeeringute puhul pööratakse erilist tähelepanu liiklusohutusele.
- Miljööväärtuslikel aladel nähakse ette olemasolevate hoonete uuendamisel algsete viimistlusmaterjalide ja kujundusdetailide säilitamine.
- Üldplaneeringuga nähakse ette ajaloo-, kultuuri- ja arheoloogiamälestiste ning muinsuspärandi säilimine ja eksponeerimine.
- Uusasulapiirkondade arendamine toob kaasa elanike arvu kasvu. Valda tulevad elama uued pered.
- Elanikkonna suurenemisega kasvab omavalitsuse maksutulu, mis annab võimaluse uuteks investeeringuteks.

7. Alternatiivsed arengustenaariumid

Haalava valla arengustenaariumi valikul on lähtunud valla arengukavas ja teistes eelpool kirjeldatud strateegilistest dokumentidest tulenevatest eesmärkidest.

Haaslava vald on pidanud oluliseks pidevate muutustega edukalt hakkama saada ning tagada omavalitsuse pikaajaline tasakaalustatud areng. Eesmärgiks on võetud olla arenev vald, Tartu linnaga tihedalt seotud iseseisev omavalitsusüksus, kus on loodud nii oma elanikele kui ka puhkajatele heakorrastatud, loodussõbralik ja turvaline elamis-, töö- ja puhkevõimalusi pakkuv keskkond.

Arengualternatiiv 0, tähendab valla arengu jätkumist ilma ühtse avalikkuse poolt aktsepteeritud strateegilise planeerimisdokumendita. Valla areng jätkub eraalgatuslikel huvidel ning arengut vaadeldakse eraldiseisvate valdkondade, tegevuste ja plaanide kaupa. Kohaliku omavalitsuse osatähtsus arengu suunamisel väheneb.

Arengualternatiiv I kajastab kogukonna liikmete või nende esindajate kaudu saavutatud ühiskondlikku kokkulepet, mis käsitleb kõiki valla arengusuundasid ühtse tervikuna. Üldplaneeringu puhul on tegemist strateegilise dokumendiga, kus selle koostamise protsessi käigus sõnastatud valla strateegilised eesmärgid ja arengusuunad on vastavuses kõrgemalseisvate strateegiliste planeerimisdokumentidega, kuid samas arvestavad ka kohaliku kogukonna arengueelduste ning kitsaskohtadega.

Alternatiivsete arengustenaariumite võrdlemisel on lähtunud arengualternatiivist 0 ja arengualternatiivist I.

Looduskeskkond

Arengualternatiiv 0 korral on roheline võrgustiku käsitlemisel aluseks Tartumaa maakonnaplaneeringu teemaplaneering "Asustust ja maakasutust suunavad keskkonnatingimused". Arengualternatiiv 0 puhul on arendustegevuse korral võimalik arvestada rohevõrgustikuga detailplaneeringute ja projekteerimistingimuste koostamisel. Et tagada rohevõrgustiku ühtne ja terviklik toimimine kogu valla ulatuses on vajalik siiski rohevõrgustiku käsitlemine üldplaneeringu tasemel. Arengualternatiiv I korral käsitletakse rohevõrgustikku terviklikult, kus täpsustatakse

rohevõrgustiku piirid ja seatakse tingimused, et tagada rohevõrgustiku toimimine ja säilimine.

Arengualternatiiv 0 korral võivad jääda hoogsa arendustegevuse korral väärtuslikud maastikud, kaitsealad ja teised looduskaunid alad tänu juurdepääsude sulgemisele avalikust kasutamisest välja. Alad, mis ei ole mõeldud avalikuks kasutamiseks ja kus puudub järelevalve on oht ebaseadusliku prahistamise, tallamise ja tuletõrje ees. Väljaspool riiklikku kaitset olevad alad võivad hävineda. Arengualternatiiv I korral tagatakse nimetatud aladele avalik juurdepääs, need tähistatakse, viidastatakse ning tagatakse heakord. Läbi viidastamise suunatakse külastajaid radadele ning säilitatakse sealäbi bioloogiline mitmekesisus ja jälgitakse alade koormustaluvust. Arvestatakse arendustegevusega kaasnevate keskkonnariskidega. Läbi kontrollitud arendustegevuse välditakse väärtuslike alade kahjustamist. Hajaasustuses ehitamisel tuleb maaomanikel arvestada õigusaktidest tulenevate piirangutega (kaitsealade kaitseeskirjad, muinsus- ning looduskaitsealuste objektide kaitsevööndid, veekogude kaitsevööndid jne).

Arengualternatiiv 0 juures lähtub arendustegevus suuresti arendajate soovidest ja huvidest ja võib sealäbi omada olulist mõju veele, pinnasele, õhukvaliteedile. Arengualternatiiv I puhul nähakse ette piirkondade arenguperspektiivid, mis annab võimaluse prognoosida põhiliste trasside ja tehnorajatiste vajadused. Suurimat ohtu veele ja õhukvaliteedile omavad tootmis ja elamualad. Üldplaneeringus nähakse ette leevendavad meetmed läbi reoveekogumisalade, kõrghaljastuse, puhveralade, avalike teede ja kergliiklus teede rajamise.

Majanduskeskkond

Arengualternatiiv 0 ei määrata piirkondasid tootmis- ja ärimaadele. Tootmis- ja ärimaad kavandatakse lähtuvalt ettevõtete huvidest ja soovidest. Alati ei pruugita arvestada olemasoleva infrastruktuuriga, puhvertsoonidega ja nende loomisega. Arengualternatiiv I nähakse ette täiendavalt perspektiivsed alad tootmis- ja ärimaadele ning seatakse ehitustingimused. Peamiselt lähtutakse aga juba olemasolevatest aladest, et kasutada maksimaalselt ära olemasolevat infrastruktuuri.

Arengualternatiiv 0 ei seata ehitustingimusi maatulundusmaadele (põllu- ja

metsamaad). Arengualternatiiv I näeb ette ehitustingimused väärtuslikul põllumaal või metsamaal.

Arengualternatiiv 0 ei näha ette infrastruktuuri ja kommunikatsioonide rajamist ühtse võrgustikuna. Areng toimub vastavalt arengustrateegiatele. Arengualternatiiv I piiritleb selgelt elamu- ja tootmisalad, mistõttu on võimalik teha pikemaajalisi prognoose ja leida terviklahendusi infrastruktuuri ja kommunikatsioonide rajamiseks ja paremaks toimimiseks.

Arengualternatiiv 0 ei näe ette turismi- ja puhkemajanduse arendamist. Vaatamisväärsustele juurdepääsude rajamine ja nende eksponeerimine sõltub arendusprojektidest ja nendes pakutavatest lahendustest. Arengualternatiiv I seab olulisele kohale avalike juurdepääsuteede rajamise looduskaitse aladele, vaatamisväärsuste ning puhke- ja virgestusaladele.

Sotsiaalkeskond

Arengualternatiiv 0 kujuneb elukeskkonna kvaliteet sõltuvalt arendajate huvidest. On oht, et inimese tervisele negatiivset mõju omav tootmine satub elamualade vahetuslähedusse. Sportimis- ja puhkamisvõimalused on kontsentreeritud suurematesse keskustesse. Arengualternatiiv I kavandatakse elumumaad ja puhkealad eraldi tootmis- ja ärimaadest. Nähakse ette võimalused ja kohad virgestus tegevusteks. Kaardistatakse sotsiaalse tähtsusega objektid – koolid, lasteaiad, apteek, raamatukogu jne, mis läbi paraneb avalike teenuste kättesaadavus. Luuakse terviklik kergliiklusteede võrgustik. Võimalus paremini ette näha vallasise ühistranspordi vajadusi ja rakendamist. Perspektiivsed alad tootmis- ja ärimaadadele loovad eelduse uute töökohtade tekkimisele. Planeeritakse tegevused kuritegevusriskide ennetamiseks.

Arengualternatiiv 0 ei oma selgeid elamuehituse arenguperspektiive, mistõttu on oht olemasolevate hoonestusalade ilme kahjustumiseks. Arengualternatiiv I näeb ette ehitustingimused olemasolevatel aladel, samuti ka puhkepiirkondade lähedal. Oluline on jälgida olemasolevat arhitektuuri ja miljööd.

Haaslava valda kui Tartu linna kontakala mõjutavad eelkõige erinevate

arendusprojektidega kaasnev ehituslik surve, elanike arvu kasv ja autostumine. Kasvab vajadus avalike teenuste järele. Et tagada sellise arengu juures olemasoleva keskkonnaseisundi säilimist tuleb pöörata rõhku õigusaktidest tulenevatele nõuetele ja nende täitmise kontrollimisele.

Arengualternatiivide 0 ja I võrdluse tulemusena selgus, et üldplaneeringu puudumine on valla arengut silmas pidades pigem negatiivne. Üldplaneeringu puudumisel on oht, et vald ei suuda täita arengukavades püstitatud eesmärke planeeritud mahus ja ettenähtud ajaperioodiks.

Tabel 1. Arengualternatiivide võrdlustabel

	Arengualternatiiv 0	Arengualternatiiv 1
Looduskeskkond	<ul style="list-style-type: none"> - ei pruugi tagada roheline võrgustiku toimimist - kaitsealadele juurdepääsu puudmine - ebaseadusliku tuletegemise ja prahistamise oht 	<ul style="list-style-type: none"> + käsitleb roheline võrgustiku tervikuna seab toimimiseks vajalikud tingimused + tagatakse juurdepääsud avalikele kaitsealadele ja teistele looduskaunitele aladele - oht koormustaluvuse ületamiseks + inimeste suunamine radadel
Majanduskeskkond	<ul style="list-style-type: none"> - tootmis- ja ärimaade arendamine toimub lähtuvalt ettevõtete huvidest - ei näha ette ühtset turismi arendamist ja objektide eksponeerimist - puudub detailplaneeringu koostamise kohustus 	<ul style="list-style-type: none"> + tootmis- ja ärimaade arendamine on suunatud ning peab lähtuma seatud tingimustest + infrastruktuuri rajamine toimub ühtse võrgustikuna - infrastruktuuri rajamisega kaasnevad rahalised kulutused + luuakse eeldused uute töökohtade tekkeks
Sotsiaalkeskkond	<ul style="list-style-type: none"> - ei näha ette elamuehituse arenguperspektiive - puuduvad tingimused arendustegevuseks miljööväärtes piirkondades 	<ul style="list-style-type: none"> + nähakse ette võimalused ja kohad puhketegevusteks + kaardistatakse sotsiaalse tähtsusega objektid + elanikkonna üldise heaolu kasv

8. Ülevaade keskkonnamõju strateegilise hindamise protsessidest ning mõjude hindamise käigus ilmnenud raskustest

Haaslava valla üldplaneering ja keskkonnamõju strateegiline hindamine on algatatud Haaslava Vallavolikogu 25. mai 2006. a otsusega nr 39 „Haaslava valla üldplaneeringu ja keskkonnamõju strateegilise hindamise algatamine“.

Üldplaneeringu koostamine ja keskkonnamõju strateegiline hindamine viidi läbi tihedas koostöös valla esindajate, konsultantide, kohalike elanike, maaomanike, kohaliku keskkonnateenistuse ning teiste asjast huvitatud isikutega.

Üldplaneeringu koostamine ja keskkonnamõju strateegiline hindamine toimusid paralleelsete, üksteist täiendavate protsessidena.

Üldplaneeringu koostamisest ja keskkonnamõju strateegilise hindamise läbiviimisel ja läbiviimisest teavitamisel on lähtunud hetkel Eestis kehtivatest õigusaktidest ning järgitud planeerimisseaduses ning keskkonnamõju hindamise ja keskkonnajuhtimissüsteemi seaduses esitatud nõudeid.

Tartumaa Keskkonnateenistus kiitis oma 06.12.2006. a kirjaga heaks Haaslava valla üldplaneeringu keskkonnamõju strateegilise hindamise programmi.

Keskkonnamõju strateegilise hindamise ja selle tulemuste avalikustamise orienteeruv ajakava on toodud alljärgnevalt:

- KSH programmi koostamine ja KSH programmi sisu osas seisukohtade küsimine [september-oktoober 2006]
- KSH programmi avalik väljapanek (vähemalt 14 päeva) [oktoober 2006]
- KSH programmi avalik arutelu [20. oktoober 2006]
- KSH programmi heakskiitmine Tartumaa keskkonnateenistuse poolt [06. detsember 2006]
- KSH aruande koostamine [detsember 2006 – märts 2007]
- KSH aruande avalik väljapanek (vähemalt 21 päeva) [mai – juuni 2007]
- KSH aruande avalik arutelu [juuli 2007]

- KSH aruande esitamine heakskiitmiseks [mai – juuni 2007]

Haaslava valla üldplaneeringuga ei kaasne piiriülest olulist mõju teise riigi keskkonnale.

Haaslava ja Mõra külas on üldplaneeringus kavandatud elamualad Tartu maakonnaplaneeringu teemaplaneeringuga määratud rohevõrgustiku aladele. Vastuolu rohevõrgustiku ja elamumaade paiknemise osas on ilmne ning tingitud detailplaneeringute koostamisele asumisest enne üldplaneeringu koostamist. Olemasolev kohaliku omavalitsuse visioon näeb ette elamupiirkondade laienemist neile aladele, kuid samalaadset progressi ei tohi toimuda peale üldplaneeringu – uue arenguvisooni – kehtestamist. Ühtse looduskaitse- ja rohevõrgustiku säilimine tuleb seada kõrgemale tasemele võrreldes majanduslik arenguga.

Keskkonnamõju strateegilise hindamise läbiviimise juures olulisi raskusi ei esinenud.

9. Olulise negatiivse keskkonnamõju vältimiseks ja leevendamiseks ja seireks kavandatud meetmed

Mõjude leevendamise eesmärgiks on vältida või minimeerida keskkonnale avalduvat võimalikku mõju. Leevendavate meetmete põhimõtet on jälgitud ka üldplaneeringus. Leevendavate meetmete valiku juures on lähtutud erinevate osapoolte koostöö tulemusel tehtud järeldustest.

Kuigi Haaslava valla üldplaneeringu puhul ei ole ette näha olulist negatiivset keskkonnamõju on siiski oluline pöörata tähelepanu järgnevale:

- Vältida üldplaneeringust ja teistest arengudokumentidest kõrvalekalduvaid tegevusi.
- Elamupiirkondade, tööstusalade, turismi, infrastruktuuri jne arendamisel tuleb tähelepanu pöörata olemasoleva looduskeskkonna säilitamisele. Vältida arendustegevuse tulemusena looduslike alade vähenemist.
- Rohevõrgustiku säilimise tagamiseks tuleb lähtuda Tartu maakonnaplaneeringu teemaplaneeringust „Asustust ja maakasutust suunavad keskkonnatingimused“ tulenevate tingimustega. Olemasolevate looduslike rohealade ja üldplaneeringus näidatud rohevõrgustiku tugialade, koridoride maakasutust muuta elamu- või ärimaadeks pole lubatud. Rohealade kasutamine virgestuseesmärkidel pole keelatud, kuid seejuures peab selgitama välja täpsemad kavanadatava tegevuse mõjud koostades detailplaneeringu või projekti keskkonnamõju hindamise.
- Tiheasustusalad tuleb planeerida väljapoole rohevõrgustiku elemente.
- Konfliktalad, kus rohevõrgustiku alad kattuvad olemasolevate ja planeeritavate asustusega aladega, tuleb rohevõrgustiku toimimise tagamiseks ette näha majade vaheline minimaalne kaugus 70 m ning piirdeaedade paigaldamine on lubatud ainult ümber selgelt piiritletud õueala. Konfliktaladel saab rohekoridor kulgeda läbi haljasalade, parkide või läbi muu suurema roheline ala. Rohelise võrgustiku konfliktalad tuleb arvata detailplaneeringu kohustusega alade hulka.
- Üldplaneeringuga tehakse ettepanek muuta Tartumaa maakonnaplaneeringu

teemaplaneeringuga määratletud rohevõrgustiku piiride muutmiseks, kuid seejuures on muutused tingitud üldplaneeringu suuremast täpsusastmest, mis jälgib kinnistute ja kõlvikute struktuuri – nõ. väiksem „lennukõrgus“.

- Arendustegevuse korral Natura 2000 võrgustiku, rohevõrgustiku, väärtuslike elupaigatüüpide, kaitsealade lähistel või nimetatud aladel tuleb kaaluda keskkonnamõju hindamise läbiviimist.
- Vältida tuleb saasteainete juhtimist veekogudesse ja seeläbi veekogude seisundi halvendamist. Sademevee kogumisega aladel tuleb rakendada meetmeid vee puhastamiseks enne nende juhtimist suublasse.
- Kaitsekorraldus- ja hoolduskavade koostamise edendamine.
- Väärtuslikel maastikel tuleb vältida luhtade ja põllumaade võsastumist, säilitada traditsiooniline maakasutus ja maastikustruktuur.
- Väärtuslikel maastikel vältida ehitustegevuse ulatuslikku laienemist maastikuliselt esteetilistes ja ökoloogiliselt tundlikes paikades.
- Avalikult kasutatavate veekogude nimekirjas olevatele veekogudele tuleb tagada avalik juurdepääs.
- Kui tootmismaa arendamisega on ette näha negatiivse keskkonnamõju kaasnemist, tuleb läbi viia keskkonnamõjude strateegiline hindamine.
- Uute puurkaevude rajamisel tuleb kaaluda võimalusi olemasolevate puurkarvude kasutuselevõtuks või rekonstrueerimiseks. Vältimaks põhjavee reostumise ohtu, tuleb suletavad puurkaevud nõuetekohaselt tamponeerida.
- Vältida reostuskoormuse suurenemist piirkondades, kus põhjavesi on pindmise reostuse eest nõrgalt kaitstud või kaitsmata.
- Kaitsmata ja nõrgalt kaitstud põhjaveega aladel ei ole lubatud bioloogiliselt puhastamata heitvee immutamine pinnasesse.
- Reoveekogumise kohustusega aladel tuleb määrata täpne kanalisatsiooni lahendus arvestades maastikulisi ja ehituslikke tingimusi.
- Hoonestuse rajamisel või renoveerimisel jälgida olemasolevat arhitektuuri.

- Vältida elamualade planeerimist tootmisalade vahetusse lähedusse. Uute tootmistegevusele suunatud ettevõtete käivitamisel elamualade läheduses hinnata vajadusel ettevõtte tegevustega kaasnevaid keskkonnamõjusid. Vähendamaks tootmisaladelt ulatuvaid mõjusid jätta ca 50 m laiused puhveralad tootmisalade ja elamualade vahele.
- Mäetööstusmaade arendamisel vältida väärtuslike maastike kahjustamist.
- Maavarade kaevandamisel lähtuda ressursside säästlikust kasutamisest.
- Kaevandamisega rikunud maa korrastamiseks tuleb koostada korrastamisprojekt.
- Puhke- ja virgestusalade planeerimisel ja rajamisel tuleb arvestada piirkonna koormustaluvusega. Vajaduse korral tuleb viia läbi uuringud taluvuspiiri väljaselgitamiseks.
- Kõrge boniteediga põllumaadeks on Tartumaal loetud 50 ja suurema hindepunktiga viljakustsoonid. Kõrge viljakusväärtusega põllud tuleb hoida põllumajanduslikus kasutuses.
- Palneerides ja ehitades maa-aladele, kus on ebasoodsad geoloogilised ja hüdrogeoloogilised tingimused ning üleujutusriskiga maa-alad, tuleb nõuda ehitiste projekteerimise aluseks olevate vastavate uuringute teostamist. Detailplaneeringute ja projektide koostamisel tuleb väga tõsiselt suhtuda üleujutusriskide analüüsisse ja hoiduda ehitiste kavandamisest suure riskiohuga aladele. Väiksema riskiohuga, kuid suhteliselt suurte ennustatavate kahjustustega aladele ehitiste kavandamisel tuleb rõhutada omavastutuse suuremat kaalu ja esitada arendajatele täiendavaid nõudeid ehitiste konstruktsioonis, veekindluses ja insenervõrkude lahenduses.
- Ehitiste projektid ja detailplaneeringud maaparandussüsteemi alal tuleb vastavalt maaparandusseadusele kooskõlastada maaparandusbürooga.
- Ühisveevärgi väljaehitamisel tuleb tiheasustusaladel tagada elanikkonna liitumine vee- ja kanalisatsioonisüsteemidega.
- Pöörata rõhku puhke- ja virgestusalade heakorrastatusele, viidastamisele ja jäätmehooldusele. Juurdepääsuteed peaksid olema avalikus kasutamises ja

lahendatud parkimiskorraldusega.

- Valla jäätmekäitlussüsteemi kujundamine peab toimuma Jäätmeseadusega kehtestatud korras. Pöörata rõhku jäätmehoolduse arendamisele ja vastavate kavade väljatöötamisele.
- Aardlapalu prügila sulgemisel tuleb prügila territoorium ja selle ümbrus korrastada. Prügila katmisel tuleb jälgida, et pinnas on profileeritud selliselt, et on tagatud valgvee äravool ja puuduksid süvendid ja lohud kuhu hakkab kogunema sademevesi. Prügila katmisel tuleb vältida pinnaseerosiooni ohtu. Prügila sulgemistöde käigus leitavad ohtlikud jäätmed peab nõuetekohaselt eemaldama ja käitlema. Suletud prügilas teostada seiret ja vajadusel järelhooldust. Vähendamaks prügilast lähtuvate keskkonnanahäiringute mõju peab ehitiste ja prügila vaheline vahemaa olema vähemalt 300 m. Täpsemad tingimused määratakse prügila sulgemisprojekti.
- AS Reola Gaas vedelgaasi terminali ohualasse ei tohi planeerida ega rajada uusi elamualasid. Jälgida tuleb terminali riskianalüüsis toodud ohutusmeetmeid ja soovitusi, ning vajadusel koostada täiendavaid analüüse, et selgitada võimalused terminali ja rongide peatumisjaama koostoimest tulenevate ohtude vähendamiseks.
- Vähendamaks tööalast pendelrännet ja sellest tulenevaid mõjusid on oluline luua eeldused olemasolevate töökohtade säilimiseks ja tekkeks valla territooriumil.
- Kuritegevusriskide ennetamiseks nähakse ette soovitused, millega tuleb arvestada detailplaneeringute koostamisel, projekteerimisel ja rajamisel.
- Vastavalt planeerimisseadusele vaatab kohalik omavalitsus pärast kohalike omavalitsuste volikogude korralisi valimisi kehtestatud üldplaneeringu üle ja esitab ülevaatamise tulemused maavanemale. Vajadusel viiakse üldplaneeringusse sisse parandused ja täiendused.

Keskkonnamõju hindamise ja keskkonnajuhtimissüsteemi seaduse § 42 kohaselt on seiremeetmete kinnitamise eesmärk teha varakult kindlaks strateegilise planeerimisdokumendi elluviimisega kaasnev oluline negatiivne keskkonnamõju ja

rakendada seda mõju ennetavaid ja leevendavaid meetmeid.

Seire tähendab keskkonnaseisundi ja seda mõjutavate tegurite järjepidevat jälgimist. Seire eesmärk on prognoosida keskkonnaseisundit ja saada lähteandmeid programmide, planeeringute, arengukavade koostamiseks.

Seire teostamisel võib kasutada olemasolevat keskkonnaseiresüsteemi või strateegilise planeerimisdokumendi elluviimisega kaasneva keskkonnamõju jälgimiseks kavandatud seiret. Seiret võib teha ühe või mitme strateegilise planeerimisdokumendi alusel kavandatud tegevuse raames.

Seiratavate meetmete määramisel tuleb lähtuda kehtivatest õigusaktidest läbi erinevate keskkonnalubade. Keskkonnalubadeks on nt jäätmeluba, veerikasutus luba, välisõhusaaste luba jne. Seiremeetmeteks võivad olla ka näiteks erinevad projektid ja uuringud. Kui vallavalitsusel puudub endal võimalus tellida projekte ja uuringuid, siis kindlasti tuleb jälgida ja osaleda valla territooriumil teiste asutuste ja organisatsioonide poolt korraldatud töodes.

Seire käigus ilmneva negatiivse keskkonnamõju vältimiseks tuleb rakendada meetmeid mõju vältimiseks või leevendamiseks. Vajadusel teostada täiendavad uuringud.

10. Kokkuvõte

Lähtudes Keskkonnamõju hindamise ja keskkonnajuhtimissüsteemi seaduse § 33 lg 1 p 2 on Haaslava Vallavolikogu 25. mai 2006. a otsusega nr 39 „Haaslava valla üldplaneeringu ja keskkonnamõju strateegilise hindamise algatamine“ algatatud üldplaneering ja keskkonnamõju strateegiline hindamine.

Olulist mõju keskkonnale avaldab eelkõige jätkuv arendus ja ehitustegevus. Uute elamurajoonide ja tootmisettevõtete rajamine toob kaasa elanikkonna kasvu. Arendustegevus avaldab survet looduskeskkonnale, mistõttu on ohus bioloogilise mitmekesisuse säilimine. Seetõttu tuleb pöörata rõhku puhveralade, milleks on roheline võrgustiku alad, metsad ja teised rohealad, pindalade vähenemisele ja loomade liikumiskoridoride säilimisele.

Valla elanikkonna ja ettevõtete arvu suurenemine toob kaasa suurenenud vajaduse vee ja reoveekäitlemise osas, mürataseme tõusu ja õhukvaliteeti halvenemise. Tarbijaskonna suurenemine ja tiheasustusalade moodustamine loob eelduse ühisveevärgi väljaarendamiseks. Uute hoonestusalade arendamisel tuleb arvestada kõrghaljastuse rajamisega. Kergliiklusteede võrgustiku rajamisega väheneb autotransporti vajadus kohalikeks sõitudeks.

Puhke- ja virgestusalade arendamine ning juurdepääsude rajamine loob elanikele võimaluse paremateks puhkamisvõimalusteks looduses ja tervislike eluviiside harrastamiseks. Siinjuures on oluline pöörata rõhku nende alade heakorrastatusele, viidastamisele ja jäätmehooldusele.

Keskkonnamõju strateegilise hindamise läbiviinud töörühm jõudis järeldusele, et kui vältida otseseid negatiivseid mõjusid ning rakendada leevendavaid meetmeid ei ole Haaslava valla üldplaneeringu planeeringulahenduse elluviimisel olulist negatiivset keskkonnamõju ette näha. Ühtlasi jõuti järeldusele, et Haaslava valla üldplaneeringu koostamisel on arvestatud keskkonnale avalduvate mõjudega, kehtivatest õigusaktidest tulenevate nõuetega ja teiste arengudokumentidega.

11. Aruande lisad